



**KVITSEID KOMMUNE**

**HANDLINGSPROGRAM OG BUDSJETT**

**2012**

**ØKONOMIPLAN**

**2013- 2015**



**Rådmannen sitt framlegg av 10.11.2011**

## INNHALD

<b>1. INNLEIING .....</b>	<b>3</b>
<b>2. HANDLINGSPROGRAM 2012.....</b>	<b>4</b>
2.1.    BALANSERT MÅLSTYRING (BMS).....	4
2.2.    OVERORDNA SAMFUNNSUTVIKLING .....	5
2.2.1.    Folketalsutvikling.....	5
2.2.2.    Utviklingstiltak - planlegging.....	6
2.2.3.    Samfunnsikkerheit og beredskap.....	6
2.3.    ORGANISASJON/ MEDARBEIDAR.....	6
2.3.1.    HMS og IA-arbeid.....	6
2.3.2.    Organisasjonsutvikling og tverrfagleg samarbeid .....	7
2.4.    BRUKARAR .....	7
2.5.    ØKONOMI – OVERORDNA MÅL .....	8
2.6.    INTERKOMMUNALT SAMARBEID .....	8
2.6.1.    Tenestesamarbeidet.....	9
<b>3. BUDSJETT 2012 – ØKONOMIPLAN 2013 – 2015 .....</b>	<b>10</b>
3.1.    TEKNISKE FØRESETNADER .....	10
3.2.    DET GENERELLE INNTEKTSGRUNNLAGET .....	10
3.3.    NYE BUDSJETTDOKUMENT –KONSEKVENJUSTERT BUDSJETT .....	11
3.4.    INVESTERINGSBUDSJETTET .....	11
3.4.1.    Investeringar i 2011 .....	12
3.4.2.    Prosjekt som vert tekne ut av økonomiplanen .....	12
3.4.3.    Investeringar framover i økonomiplanperioden (2013-2015).....	13
3.4.4.    Andre investeringstiltak.....	13
3.5.    DRIFTSBUDSJETTET .....	14
<b>4. SEKTORVISE HANDLINGSPLANAR OG BUDSJETTKOMMENTARAR.....</b>	<b>16</b>
4.1.    POLITISK VERKSEMD.....	16
4.2.    SEKTOROVERGRIPANDE TENESTER .....	16
4.2.1.    Rådmann, fellestenester .....	16
<b>5. SKULE OG BARNEHAGE.....</b>	<b>17</b>
<b>6. HELSE OG OMSORG .....</b>	<b>20</b>
<b>7. SAMFUNNSUTVIKLING OG TEKNISK DRIFT .....</b>	<b>24</b>
7.1.1.    Samfunnsutvikling .....	24
7.1.2.    Teknisk drift.....	26
7.1.3.    Landbruk.....	27
7.2.    INTERKOMMUNALE EININGAR OG NAV.....	29
7.2.1.    Interkommunalt plankontor.....	29
7.2.2.    Barnevern.....	29
7.2.3.    NAV.....	30
7.3.    KYRKJA .....	31
<b>8. KOMMUNALE AVGIFTER OG BRUKARBETALING .....</b>	<b>31</b>
8.1.    VATN, AVLØP OG RENOVASJON.....	31
8.1.1.    Generelt om gebyr og sjølvkost.....	31
8.1.2.    Utvikling i totale gebyr over tid .....	32
8.1.3.    Nærmare om einskildgebyr i økonomiplanen.....	33
8.2.    ANDRE AVGIFTER OG BRUKARBETALINGAR.....	35
<b>9. FOND OG GJELD .....</b>	<b>36</b>
<b>10. STILLINGAR.....</b>	<b>38</b>
<b>11. RÅDMANNEN SITT FRAMLEGG TIL BUDSJETTVEDTAK.....</b>	<b>39</b>
<b>12. VEDLEGG .....</b>	<b>40</b>

# 1. Innleiing

## Rådmannen si innleiing

I budsjett for 2011 varsla rådmannen ei viss likevel uro for framtida. Det vart signalisert at det kunne koma trong for å sjå på strukturelle grep. Ei viktig årsak til dette var endringar i kostnadsnøkkelen som blir lagt til grunn for tildeling av statleg rammetilskot. Her er Kviteseid ein av taparane i Telemark. Ny reknemodell kombinert med ugunstig alderssamansetnad og minkande innbyggjartal gjev oss mindre relativt sett mindre overføringar sett i høve til den generelle kostnadsveksten.

Kostbare lønsoppgjjer gjev auka driftsnivå utover det som staten kompenserar for. I tillegg gjev det aukande pensjonskostnadar. Me har og einskildtiltak i drifta knytt til lovpålagte ytingar som dreg opp kostnadane frå 2011 til 2012. Ikkje minst blir legetenesta vår vesentleg meir kostbar neste år. Samla sett gjer dette at budsjettet for 2012 er svært stramt og for fyrste gong sidan me kom ut av ROBEK er det naudsynt å gjennomføre større innstrammingar.

På mange tenesteområde driv me svært kostnadseffektivt, noko som har blitt dokumentert både gjennom KOSTRA og gjennom resultata frå Kommunebarometeret. Handlefridomen i arbeidet med å redusere kostnadsnivå er derfor avgrensa. Utgangspunktet for rådmannen har derfor vore å sjå om det er mogleg å gjera reelle innsparingar utan at det får for stor konsekvens for kvaliteten på tenestene. Ein naturleg inngang i denne problemstillinga er å tak i dei tenestene der me ut frå objektive tal har ei kostbar drift. Nokre av desse tiltaka krev omfattande utgreiingar, og det er derfor i budsjettet lansert fleire utgreiingsprosjekt som er forventa å gje innsparing lengre fram i økonomiplanperioden. Sidan utgreiingane ikkje er gjennomført må det påreknast at det innsparingspotensialet er usikkert.

I skrivande stund er det uro ute i verda. Mange land har store økonomiske utfordringar og kuttar dramatisk i velferdstilbodet til innbyggjarane. Samanlikna med dette har med det svært godt her i Norge. Kommunen er vår viktigaste leverandør av velferd til innbyggjarane. Slik sett er budsjettet for Kviteseid kommune viktig for dagleglivet til innbyggjarane i kommunen. God økonomi som følgje av kraftige innsparingar for å koma ut av den såkalla ROBEK lista har gjort det mogleg å utvide tilbodet på mange område. Samanlikna med desse åra har arbeidet med budsjettet for 2011 vore krevjande. Det har på ny vore naudsynt å gjera framlegg om innsparingstiltak på fleire område. Samanlikna med det som skjer rundt oss er dette likevel bare små justeringar. Mange kommunar diskuterar nå innsparingar som er mykje meir krevjande. Det derfor viktig å presisere budsjettframlegget for 2012 vidarefører det gode og effektive tenestetilbodet i kommunen

*Kviteseid 10.11.2011*

*Hans Bakke*  
rådmann

## 2. Handlingsprogram 2012

Plan- og bygningslova gjev kommunen ei hovudrolle i arbeidet med å utvikle det einskilde lokalsamfunn. Lova slår fast at kommunestyret kvar periode skal vedta ein kommunal planstrategi som skal dra opp viktige strategival for den kommunale planlegginga. Med grunnlag i denne strategien skal kommunen utarbeide ein kommuneplan som femnar både ein plan for arealbruken og ein samfunnsdel med eit handlingsprogram.

Vidare seier lova følgjande: ”*Kommuneplanen skal ha en handlingsdel som angir hvordan planen skal følges opp de fire påfølgende år eller mer, og revideres årlig. Økonomiplanen etter kommuneloven § 44 kan inngå i handlingsdelen.*”

Sjølv om me ikkje har ein kommuneplan som legg opp til dette, så er det likevel naturleg at budsjettet og økonomiplan også innehelde eit handlingsprogram som har tett samheng med budsjettet, men som også set opp mål som ikkje så direkte er knytt opp til konkrete prioriteringar i budsjett.

### 2.1. Balansert målstyring (BMS)

BMS er eit system for mål og resultatstyring der ein utformar kvalitative og kvantitative mål for heile den kommunale verksemda knytt til også andre parametarar enn økonomi. Døme på dette kan vera mål for sjukefråvær, tal på byggesaker som er handsama, prosjekt som er gjennomført, eller brukarane si vurdering av kvaliteten på ei teneste som kommunen leverar.

I handlingsprogrammet for 2012 vart det vedteke å etablere eit system for balansert målstyring. Dette er i utgangspunktet eit ambisiøst prosjekt som det er krevjande å realisere. Med redusert bemanning i administrasjonen har ein ikkje greidd å gjennomføre dette i 2011. Mykje av 2012 vil truleg gå med til å få på plass nytt personell i viktige leiarstillingar og implementert den nye organisasjonsmodellen. Målet om etablering av eit BMS vert derfor utsett til 2013. Rådmannen tek likevel sikte på å følgje opp praksisen med grundige presentasjonar av viktige parametarar om den kommunale verksemda både i årsmelding og direkte i dei politiske organa.. Det vert og lagt opp til halde fast ved dei 4 fokusområda.

- *Samfunn*
- *Organisasjon/medarbeidar*
- *Brukarar*
- *Økonomi*

Det overordna målet på dette området bør derfor stå fast. Vidare vert det presentert ein del overordna mål og tiltak som er felles for heile kommunen.

**Mål:** *Vidareutvikle kommunen basert på prinsippa om mål og resultatstyring*

#### **Tiltak:**

- *Presentere resultat frå KOSTRA og andre kjelder som kan gje auka kunnskap om tenesteproduksjonen i Kviteseid samanlikna med andre kommunar.*
- *Bruke kunnskapen aktivt i arbeidet med å utvikle den kommunale verksemda.*

## 2.2. Overordna samfunnsutvikling

Gjeldande kommuneplan, samfunnsdelen, vart vedtatt av kommunestyret 05.10.1995, og er gjort gjeldande fram til 2010. Følgjande overordna mål for utviklinga i kommunen er vedteken i planen:

### Kviteseid kommune skal ved målretta satsing vera eit livskraftig bygdesamfunn

Resultat frå ulike analyser av vår tenesteproduksjon syner at me absolutt har eit omfang og ein kvalitet på dei kommunale tenestene som gjev grunnlag for at me skal vera eit livskraftig bygdesamfunn. Budsjettframlegget for 2012 synleggjer likevel at den negative folketalsutviklinga medfører konsekvensar for den kommunale tenesteproduksjonen. Arbeidet med ein strategi for å møte denne utfordringa må derfor prioriterast.

Viktige tiltak i dette budsjettet er realisering av nytt bustadfelt i Kviteseid og etablering av prøvebustad i den nye kommunale bustaden som tidlegare vart nytta til prestebustad. I tillegg er det vedteken ei endring av administrativ organisering som m.a. har som siktemål å samle dei ressursar me har til å møte denne utfordringa.

### 2.2.1. Folketalsutvikling

Ein av kommunen sine dei viktigaste oppgåver i tillegg til tenesteproduksjon, er å samordne sektorane si planlegging med sikte på å utvikle lokalsamfunnet. Ein grunnleggjande premis for all langsiktig planlegging av den kommunale verksemda er utviklinga av innbyggjartalet i kommunen. Tabellen nedanfor SSB si framskriving av folketalsutviklinga i Kviteseid slik han var gjort i starten av 2011.

	2011	2012	2013	2014	2015	2020
0-5 år	120	119	116	116	117	117
6-15 år	291	283	272	264	229	229
16-22 år	222	214	213	207	201	201
23-66 år	1 406	1 406	1 402	1 403	1 357	1 357
67-79 år	280	283	291	292	343	343
80-89 år	136	136	133	136	129	129
90+	34	35	35	39	32	32
<b>Sum</b>	<b>2 501</b>	<b>2 491</b>	<b>2 476</b>	<b>2 462</b>	<b>2 457</b>	<b>2 408</b>

Tabell 1: Folketalsutvikling – aldersgrupper

	Total 1.1	Fødde	Døde	Netto	Innflytting	Utflytting	Netto Flytting	Folke-tilvekst	Total
<b>2010</b>	2 522	25	-24	1	79	102	-23	-21	2 501
<b>1.7. 2011</b>	2501	11	-20	-9	39	41	-2	-11	2 490

Tabell 2: Endringar i folketal 2010 og fyrste halvår 2011

Den reelle endringa i løpet av fyrste halvår går fram av tabellen ovanfor. Samanlikna med 2010 så ser det i år ut som fødselsunderskotet kan bli endå støtte enn tidlegare. Dette er ei urovekkjande utvikling som forsterkar det uheldige utslaget av den nye kostnadsnøkkelen. Som tabellen viser blir me heller ikkje fleire av dei eldste eldre som bidreg mykje i kostnadsnøkkelen. Samla sett gjer dette at me må pårekna ein negativ konsekvens av dette på våre rammetilskot frå staten. Ikkje minst som følgje av at vår utvikling viser ein annan trend enn det som gjeld landet som heilskap. Nasjonalt veks folketalet og dei kommunane som

ikkje følgjer denne trenden vil, under elles like vilkår, få tilsvarande reduksjon i overføringane frå staten.

## **2.2.2. Utviklingstiltak - planlegging**

Korleis Kviteseid skal møte desse store utfordringane knytt til folketalsutvikling er eit viktig strategisk spørsmål for heile den kommunale verksemda.

Arbeidet med samfunnsdelen av kommuneplanen vart starta opp fyrste halvår 2011.

Utgangspunktet her var at ein gjennom ein overordna plan prosessane skulle ta tak i dei viktigaste utfordringane for Kviteseidssamfunnet i åra frametter. P.g.a. manglande kapasitet i administrasjonen vart arbeidet utsett. Grunnlagsmaterialet ligg klart og vil bli ferdigstilt og lagt fram for politisk handsaming i 2012.

I påvente av denne planprosessen vert det likevel lagt fram einskilde viktige tiltak i budsjett for 2012. Desse blir skildra nærare seinare i dokumentet

### ***Tiltak:***

- *Utarbeidde ny samfunnsdel til kommuneplanen, inkludert kommunal planstrategi.*
- *Etablering av nytt bustadfelt i Kviteseid sentrum - Midtsundåsen.*
- *Etablering av prøvebustad i nybygd kommunal bustad i Mitdtsundvegen.*

## **2.2.3. Samfunnsikkerheit og beredskap**

Kommunen leverar sentrale tenester på svært mange område til innbyggjarane. Heile lokalsamfunnet vårt er avhengig av at den kommunale verksemda går sin gang uavhengig av uhell som skuldast teknisk svikt, menneskeskapte hendingar eller naturkatastrofar. Det er derfor viktig at kommunen har eit planverk som tek høgde for at slike hendingar kan oppstå.

***Mål:*** *Utvikle ein robust kommuneorganisasjon som er godt i stand til å møte uføresette hendingar av ulike slag.*

### ***Tiltak:***

- *Ta i bruk nytt nasjonalt IKT-system for handtering av kriseberedskapen i kommunen*
- *Utarbeidde oppdaterte risiko og sårbarheitsanalysar (ROS) for alle einingane*

## **2.3. Organisasjon/ medarbeidar**

### **2.3.1. HMS og IA-arbeid**

Arbeidsgjevarpolitikken til kommunen slik han vart vedteken av kommunestyret i sak 38/09 dreg opp **hovudmåla** for dette arbeidet

- *Leggje til rette for ein omstillingsdyktig og serviceinnstilt kommuneorganisasjon til beste for brukarane våre.*
- *Styrkje og utløyse det menneskelege potensiale i organisasjonen.*
- *Gjera kommunen til ein attraktiv arbeidsgjevar.*
- *Gjeva grunnlag for trivsel og utvikling for den einskilde medarbeidar.*

Sjuefråveret har vist positiv utvikling i 2011. Tala for 2. kvartal viser ein nedgang i legemeldt sjuefråver frå 6,9 % til 5,4 %. Med utgangspunkt i IA-avtala vil arbeidet med oppfølging av sjukemeldte og tiltak for å leggje til rette for trivsel på arbeidsplassen halde fram i 2012.

**Tiltak:**

- *Ferdigstilling av HMS-systemet inkludert eit gjennomgåande system for internkontroll og oppfølging av avvik.*
- *Oppfylle måla i IA-planen knytt til redusert sjuefråver og god oppfølging av dei som er sjuke slik at dei raskt kjem attende i arbeid.*
- *Tilpasse våre ulike personalreglement til ny organisasjonsmodell.*
- *Halde fram med kompetanseheving av leiarane i kommunen med sikte på å utvikle eit endå betre leiarskap.*
- *Alle einingar skal ha gjennomført medarbeidarsamtalar med minimum 70 % av sine tilsette.*

### **2.3.2. Organisasjonsutvikling og tverrfagleg samarbeid**

Kommunestyret vedtok i haust ei ny modell for den administrative organiseringa. I løpet av fyrste halvår av 2012 vil det koma nye leiarar på plass i den nye organisasjonsmodellen. Gjennom prosessar med dei tilsette vil det bli viktig å utvikle tydlege ansvar- og rollefordeling både internt i dei nye einingane, men også mellom dei nye einingane og resten av organisasjonen.

**Tiltak:**

- *Gjennomføre prosessar i leiarforum og ute i einingane for å gjera roller og ansvar tydelegare i den nye organisasjonsmodellen.*
- *Revidere delegasjonsreglementet i samsvar med endringar i lovverket og ny organisasjonsmodell*

### **2.4. Brukarar**

Kommuneorganisasjonen si hovudoppgåve er å levere tenester til brukarane våre. Primært gjeld dette innbyggjarane våre, men også fritidsinnbyggjarane er brukarar av våre tenester. Derfor nyttar me her omgrepet brukar.

Ein viktig føresetnad for å kunne vidareutvikle våre tenester er å ha ein god dialog med brukarane slik at me får informert om verksemda vår samstundes som me legg til rette for at dei kan koma med spørsmål og tilbakemelding på desse tenestene. På mange område har me ein god dialog med brukarane våre, men det er og tvillaust at me på andre område treng å auke fokuset på denne dialogen, og utvikle eit system for å spørje brukarane kva som er deira oppfatning av våre tenester.

Eit anna viktig fokus framover som og er peika på i ulike nasjonale føringar, er arbeidet med å samordne hjelpe- og tenestene retta mot barn- og unge slik

**Hovudmål:**

***Vidareutvikle dialogen med våre brukarar som ledd i ei systematisk kvalitetsutvikling.***

### **Tiltak:**

- *Oppretthalde gode nettsider slik at me kan gjeva god informasjon til våre innbyggjarar og andre brukarar av våre tenestar*
- *Gjennomføre og evaluere minst ei brukarundersøking innafor eit av våre viktigaste tenesteområde.*
- *Etablere eit systematisk opplegg for koordinering av det førebyggjande arbeidet retta mot utsette barn –og unge.*

## **2.5. Økonomi – overordna mål**

Etter krevjande arbeid for å tilpasse den kommunale drifta til dei inntekter som kommunen rår over, vedtok kommunestyret for nokre år tilbake ei rad med mål som skulle vera retningsgjevande for budsjettarbeidet. Administrasjonen har hatt desse som utgangspunkt for dei kommunale budsjettprosessane. Gjennom politiske vedtak som t.d. opning av skjerma avdeling på sjukeheimen har kommunestyret sjølv i ettertid avvike frå desse måla. Nedanfor er ei oppstillinga av måla slik dei framkom i budsjettet for 2011. Budsjettarbeidet for 2012 har også hatt desse måla som utgangspunkt.

### **Økonomiske mål:**

- 1) *Kviteseid skal nytte NDR (netto driftsresultat) som styringsmål – ambisjonen er 3% over tid, noko som er i tråd med KS sine tilrådingar.*
- 2) *Budsjetta skal vere reelle og peike mot ein berekraftig kommune.*
- 3) *Ved vedtak om hausten skal budsjettet ha ein buffer på 1 mill kr til å dekke uføresette hendingar gjennom året.*
- 4) *Momskompensasjon som fylgje av investeringar skal nyttast som finansiering i investeringane, og ikkje i drift. (Merknad: Frå 2014 vil rekneskapsreglane bli endra slik at det ikkje vil vere høve til anna. Det skjer ei overgangsordning fram til då.)*
- 5) *Dei kommunale avgiftene skal over tid liggje slik at dei gjev full dekningsgrad i høve til utgiftene.*
- 6) *Vi skal til einkvar tid ha eit disposisjonsfond på minst 3 mill kr. Det skal ikkje vere trong for kassakreditt.*
- 7) *Gjelda ved utløpet av denne kommunestyreperioden skal ikkje vere over 100 mill 2006-kroner. (Merk: Nå tolka som 100 mill korrigert for endringar i KPI.) Unntaksvis kan høgare lånegjeld berre bli vurdert dersom det kan påvisast at årsaka til låneopptaket inneber at driftsbalansen (inkl renter og avdrag) ikkje blir forverra.*
- 8) *Av omsyn til inntektsgrunnlaget og eit etterslep på investeringssida må opprettinga av nye faste stillingar bli vurderte kritisk frå gong til gong.*

## **2.6. Interkommunalt samarbeid**

Interkommunalt samarbeid er avgjerande for at Kviteseid kommune skal makte å tilby alle dei tenestene som staten krev at ein kommune skal levere. Innafor samfunnutvikling er samarbeidet svært viktig for at Vest-Telemark skal få lyfte fram sine utfordringar for regionale og statlege styresmakter. Med bakgrunn i bortfallet av Fellesfondet og nye lovkrav har det vorte utarbeidd nye modellar for organisering av regionsamarbeidet. Så langt har det ikkje vore semje om kva for modell som best møter dei utfordringar regionen står over for. Det blir viktig for både administrativ og politisk leing å arbeide aktivt for å finne fram til ein god

og modell for organisering av dette samarbeidet som kan få støtte i heile regionen. Ein viktig del av dette, er å ta vare på og utvikle viktige kompetansearbeidsplassar for regionen.

**Mål:** *Bidra aktivt til å utvikle Kviteseid som eit livskraftig bygdesamfunn gjennom samhandling med dei andre kommunane.*

**Tiltak:**

- *Bidra aktivt til å etablere eit slagkraftig og robust interkommunalt samarbeid gjennom Vest-Telemarkrådet og Vest-Telemark Næringsutvikling.*
- *Bidra til å få på plass ein omforent modell for organisering av det interkommunale samarbeidet, Vest-Telemarkrådet og Vest-Telemark Næringsutvikling.*
- *Delta aktivt i Vest-Telemarkrådet med tilhøyrande samarbeidsprosjekt innafor dei rammer som økonomiplan og handlingsprogram dreg opp for perioden.*

### **2.6.1. Tenestesamarbeidet**

Tenestesamarbeidet er den del av samarbeidet som går direkte på utføring av lovpålagte tenester som barnevern, brannvern, renovasjon, pedagogisk psykologisk teneste, plankontor, landbrukskontor m.m. Få kommunar har så omfattande samarbeid som oss. Dei interkommunale samarbeida i regionen utanom Nissedalsamarbeidet kostar oss over 7 mill kr. Det er tvillaust at me har fått utvikla eit kvalitativt godt tilbod til innbyggjarane gjennom dette samarbeidet. På ei anna side er det krevjande å gje kommunetyret like god styringsinformasjon på desse områda som på dei fullkommunale tenestene. Arbeidet med å utvikle denne styringsdialogen blir derfor viktig.

**Mål:**

- *Vidareutvikle dei etablerte samarbeidsinstitusjonane med sikte å gje eit godt lokalt tenestetilbod*

**Tiltak:**

- *Utarbeide eigarskapsmeldingar for våre viktigaste selskap, også IKS ( samarbeid med dei andre kommunane i regionen).*
- *Arbeide for å utviklet felles styringsdokument dei interkommunale samarbeida (vertskommune og IKS)*
- *Ta stilling til ny modell for organisering av brannberedskapen i Vest-Telemark.*
- *Vidareutvikle samarbeidet med andre kommunar i regionen på nye tenesteområde.*
- *Vidareutvikle samhandlinga med PP-tenesta.*

### 3. Budsjett 2012 – økonomiplan 2013 – 2015

#### 3.1. Tekniske føresetnader

Dette framlegget til budsjett for 2012 byggjer på økonomiplanen frå i fjor, naudsynte konsekvensar av endringar gjennom 2011 samt statsbudsjettet for 2012. Alle opplysningar er oppdaterte pr 4. november, så langt råd er. Føresetnaden er ein rekneskap for 2011 i balanse. I boksen nedanfor er det gjeve eit oversyn over dei viktigaste tekniske føresetnadene som er gjort.

- Kostnadsauken frå 2011 til 2012, ofte kalla deflatoren, er sett til 3,25 %. Han er sett saman av ein lønsvekst på 4,0 % og ein prisvekst på 1,97 %.
- Pensjonskostnaden for medlemmer i KLP er på 13,5% og pensjonskostnad for lærarar i SPK på 13,5 %. For SPK er det ein auke frå 13,0% i 2011.
- Arbeidsgjevaravgifta er på 10,6 % slik som for 2011.
- Ein straumpris på 91 øre inkl. nettleige og alle avgifter. Straumprisen i opphavleg budsjett for 2011 var til samanlikning 95 øre.
- Ei renteutvikling som medfører ei gradvis renteoppgang frå 3,2 % ved inngangen til 2012 og 5,3 % ved utgangen av 2015.

#### 3.2. Det generelle inntektsgrunnlaget

Etter mange år med unormale variasjonar i skatteinngangen ser 2011 ut til å bli eit meir normalt år, om enn med eit noko lågare nivå enn tidlegare. Grunnen til dette er både folketalsnedgang og andre faktorar som påverkar inntektene til innbyggjarar og verksemdar i kommunen. I 2012 er det budsjettert med ein skatteinngang på 48 mill kr. Anslaget i budsjett for i fjor var 46 mill kr.

I 2012 er pengar til samhandlingsreforma lagt inn i rammetilskotet. Derfor har regjeringa auka skattøyren frå 11,3 % i 2011 til 11,6 % i 2012. Dette er gjort for å kunne halde fast ved målet om at skatteinntektene sin del av samla inntekter skal vera på 40 % i 2012.

Med dette som utgangspunkt har regjeringa berekna ein nominell skattevekst på 4,5 %. Sidan me har hatt ein svakare skatteinngang enn tidlegare år, er det i budsjettet lagt inn ein auke på 4,35% for Kviteseid.

Rammetilskotet slik det går fram av statsbudsjettet for 2012 er lagt inn. Det er gjort endringar i den kostnadsnøkkelen som ligg til grunn for fordeling av overføringane frå staten til kommunane. Dessutan blir som nemnt midlar til samhandlingsreforma innlemma i rammetilskot. Samla sett gjev det er ein nominell auke i rammetilskot frå revidert budsjett 2011 til budsjettet for 2012.

Me kjem likevel dårleg ut i Telemark med ein nominell vekst i frie inntekter på 3,9 %. Vinnaren er Seljord med ein vekst på 8,3 %. Korrigert for løns- og prisvekst inneber det ein reell auke i frie inntekter på 0,65 %. Saman med andre generelle statstilskot er dei samla frie

disponible inntektene (LN6) budsjettert til 138,6 mill kr i 2012. I sum medfører dette at me reelt sett har ca 0,5 mill kr mindre å drive kommunen for enn det som er lagt inn i revidert budsjett for 2011.

For perioden 2012 – 15 er det lagt inn forventningar om vekst i dei nasjonale kommuneopplegga og ei prognose for utvikling i folketal og alderssamansetting i tråd med den utviklinga me har hatt dei siste åra. For kommunane samla inneber kommuneopplegget for 2012 ca 3,15 mrd i vekst. Me har lagt til grunn at den generelle økonomiske utviklinga og trongen for å kome nærare den nasjonale handlingsregelen, tilseier at veksten framover ikkje kan bli så stor. I perioden 2013 – 2015 er det lagt inn ca 2,2 mrd i vekst for kommunane.

Netto finansutgifter – renter og avdrag - er budsjettert til ca 1,9 mill kr i 2012 med eit gradvis løft frå 2013 til 2015. Med bakgrunn i finansieringsopplegget for fleirbrukshallen er det lagt opp til at me skal budsjettere med minsteavdrag slik som regelverket gjev høve til.

Rentenivået er for tida lågt, med ei styringsrente frå Noregs bank på 2,0%. Me har lagt opp til at rentenivået vil nå ein botn i juni 2012 i tråd med signala frå Noregs Bank. Det er stor uro i finansmarknadane for tida og dette gjer av prognosane som er laga er usikre. Sentralbanksjefen har gjeve signal om at rentenivået vil kome tilbake til eit meir normalt rentenivå om nokre år. Avgjerd om større økonomiske disposisjonar som er store og irreversible bør derfor vurderast i ljøs av eit meir normalt rentenivå, dvs ei styringsrente på 5-6%.

Samhandlingsreforma er ei helsereform som medfører at kommunane overtek eit større ansvar for helse- og omsorgstenester til innbyggjarane. Dette er ein svært stor og omfattande reform som det knyter seg stor usikkerheit til. Det gjeld ikkje minst dei økonomiske konsekvensane. Det er derfor svært viktig å vidareføre det gode samarbeidet med har med kommunane i regionen og sjukehuset.

### **3.3. Nye budsjettdokument –konsekvensjustert budsjett**

Kommunestyret vedtok i budsjettet for 2011 at kommunen skulle ta i bruk det web-baserte budsjettverktøyet Arena. Budsjettframlegget for 2012 er derfor utarbeidd ved hjelp av dette systemet. Dette gjev oss føringar for korleis budsjettdokumenta ser ut. Standardtabellane som følgjer som vedlegg til budsjettet er no utforma slik dette systemet lagar dei – ikkje slik me sjølv laga dei i fjor. For administrasjonen har systemet letta og sikra arbeidet med budsjettet. Me håpar at kommunestyret også blir nøgd med rapportane systemet gjev oss.

I fjor vart utgangspunktet endringane tala frå revidert budsjett korrigerert for einskildtiltak som ikkje hadde varigheit utover budsjettåret. I tråd med opplegget i Arena er det i år utarbeidd det me kallar eit konsekvensjustert budsjett. Det er eit budsjett for det driftsnivået me har ved utgangen av 2011, korrigerert for auka løn og andre faste avtaler. Det er så lagt inn nye driftstiltak ut frå den ynskjelista som einingane har lagt inn. Det er og lagt inn tiltak som reverserer kortvarig tiltak i revidert budsjett som ikkje var vedteke på permanent basis.

### **3.4. Investeringsbudsjettet**

Etter nokre år med historisk høgt investeringsnivå var me i 2011 tilbake til eit meir normalt nivå. Budsjettframlegget for 2012 vidarefører denne linja. Behova for nye investeringar er tvillaust til stades, men nye større kostnader i drifta m.a. som følgje av eit kostbart

lønsoppgjør og ein del nye behov som følgje av lovpålagte krav, gjer det vanskeleg å overføre så mykje midlar som tidlegare, frå drift til investering. Investeringsbudsjett for 2012 er dermed saldert med ei overføring frå drift til investering som er vesentleg mindre enn tidlegare år.

I 2011 er det lagt opp til ei overføring på 1,2 mill kr medan det i budsjettet for 2012 er lagt opp til ei eigenfinansiering på om lag 1,5 mill. kr. Me har framleis ikkje fått tilsegn om dei 7 mill. kr i spelemidlar som me tidlegare har budsjettert med. Ut frå den praksis fylkeskommunen har i slike saker der det er "venteliste" så har me budsjettert med at dette kjem i 2013. Samla sett gjev dette eit svært moderat investeringsbudsjett i økonomiplanperioden. Det blir derfor viktig å få etablert innsparingstiltak i drifta som kan gjeva rom for naudsynte investeringar utover i perioden.

### 3.4.1. Investeringar i 2011

Nytt **høgdebasseng i Brunkeberg** er med ei løyving på 4,2 mill kr det største nye investeringstiltaket i 2012. Prosjektet er lyst ut på anbod i desse dagar og planen er at det skal starte opp i vinter. Eit positivt tilleggselement til dette prosjektet er at vegbygginga fram til bassenget løyser ut eit par nye bustadtomter.

Eit anna nytt tiltak er eit framlegg om kjøp av ny **brannbil til 3,5 mill kr**. Framlegget byggjer på den føresetnad at kommunane i Vest-Telemark går saman om etablering av eit nytt interkommunalt brannvesen. I den utgreinga som er gjort i høve til samanslåing av beredskapsstyrkane er det lagt opp til at Kviteseid må kjøpe seg inn i det tekniske utstyret frå dei andre kommunane med eit beløp på kr 1,6 mill kr. Dersom me kjøper ny bil vil reknestykke endre seg i motsett retning dei andre kommunane må brannskapet kjøpe inn i vårt utstyr (inkl. ny bil) for ein sum på ca 0,6 mill kr.

I den framlagte modellen er det lagt opp til at **asfaltprogrammet** som vart starta i fjor med Ordalsvegen held fram i 2012 med ei løyving på 1,0 mill kr. Prioritering av konkrete tiltak vert lagt fram for SSU til endeleg godkjenning.

Den vedtekne **saneringsplanen for Vrådal** er svært ambisiøs og vil krevje store investeringar utover i perioden. Dersom kommunestyret gjev si tilslutning vil administrasjonen i 2012 sjå nærare på om det er mogleg å redusere ambisjonsnivået noko. For 2012 er det sett budsjettert med kr 3,93 mill kr som følgje av at tiltaket var underbudsjettert i økonomiplanen.. Vedlikehaldsbehovet på **kommunehuset** aukar. Det vert derfor gjort framlegg om å gjennomføre eit par heilt naudsynte tiltak: Nytt tak for å tette lekkasje samt utbetring av toalettilhøva i 3. etasje der ein og fryktar for lekkasje. Samla kostnad er sett til kr 0,85 mill kr.

Når det gjeld nye planleggingstiltak er det sett av kr 0,5 mill kr til detaljprosjektering av nytt **bustadfelt på Midtsundåsen** og 0,2 mill kr til prosjektering av ny **gjestebrygge i Kviteseid**. Bustadfeltet på Midtsundåsen er nå under omregulering for å ei betre løysing. Straks reguleringsplanen godkjent vil ein starte detaljprosjektering med sikte på anbudsutlysing seinhaustes og oppstart januar 2013.

### 3.4.2. Prosjekt som vert tekne ut av økonomiplanen

**Bustadfeltet i Morgedal** der planlegginga skulle starte i 2012, vert teke ut av planen. Bakgrunnen for dette er at ein ikkje ser det økonomisk forsvarleg å realisere 2 slike felt samstundes. Rådmannen foreslår derfor å prioritere kommunesenteret der ein ikkje har

kommunale tomter. Her støttar ein seg og til vedtaket i planprogrammet til samfunnsdelen til kommuneplanen der tiltak for styrking av kommunesenteret skulle lyftast fram.

**Bustadfeltet på Jore** i Kviteseid vart ikkje realisert i 2010. Prosjektet vart spela inn som eit aktuelt felt for prøvebustad og i samarbeid med bygdlevismeklaren fekk me teikna ei skisse til korleis ein prøvebustad på dette feltet kunne sjå ut. I løpet av hausten har det vorte avklart at prøvebustadprosjektet i regionen ikkje får statleg stønad. Samstundes viser det seg at utbygginga av veg, vatn og kloakk på Jore blir kr 0,174 mill kr dyrare enn det som vart planlagt i revidert budsjett 2011 der prosjektet og fekk ei tilleggsløyving på kr 0,175 mill kr. På denne bakgrunn foreslår rådmannen at utviklinga av Jore som bustadfelt vert stoppa og at midlane vert nytta til finansiering av nytt bustadfelt på Midtsundåsen. Det vert gjort framlegg om at eigedomen Jore vert seld til private som eventuelt kan bygge han ut.

Prosjektet med **kvalitetsforbetring av vassverket i Morgedal** vert utsett då ein er usikker på om dette er det tiltaket som er mest kostnadseffektivt for å nå målet om ei betre vassforsyning for bygda. Eit alternativ kan vera å prøvebore for å finne ei eventuell ny vasskjelde. Det er derfor sett opp eit prosjekt i 2015 med dette føremålet.

Framlegget om å bygge ny **verkstadhall** for teknisk drift vert teke ut av budsjettet. Det same gjeld **forprosjekt ny barnehage og tilskot til nytt bårhus** (3,5 mill kr) ved Kviteseid kyrkje. Bakgrunnen er krevjande økonomi i åra framover.

### 3.4.3. Investeringar framover i økonomiplanperioden (2013-2015)

- Hovudprosjektet knytt til opparbeiding av nytt **bustadfelt på Midtsundåsen** i Kviteseid er planlagt gjennomført i 2013 med kostnad totalt på 5,5 mill kr, mesteparten av dette er knytt til vatn og avlaup.
- Staten pålegg kommunane å kunne ta imot elektroniske fakturaer. Det er derfor sett opp eit prosjekt knytt til **scanning av fakturaer** med kr 0,3 mill kr i 2013.
- Det er i 2013 sett av kr 0,2 mill kr til utbetring av **bruer** på kommunale vegar
- **Gjestebyggja i Kviteseid** treng renovering til ein kostnad av 2,0 mill kr i 2013
- Asfaltprogrammet på **kommunale vegar og plassar** held fram i heile perioden med 1,0 mill kr pr år.
- Det er behov for betre **skilting av kommunale vegar**. Dette prosjektet er oppført i 2013 med 0,35 mill kr.
- Fronten på kommunehuset treng ei oppgradering og dette tiltaket er sett opp i 2014 med kr 1,0 mill.
- I 2015 er det sett opp kr 0,25 mill kr til nytt tak på aldersbustadene ved Sundbø.

### 3.4.4. Andre investeringstiltak

**Eigenkapitaltilskot til KLP** er sett opp med kr 0,4 mill. kr kvart år i perioden.

Det er også lagt opp til formidling av **startlån** frå Husbanken til personar med særskilt behov med kr 1,0 mill pr. år.

I samband med ei eventuell etablering av ein felles brannberedskap i VT er det budsjettert med ei inntekt frå dei andre kommunane på 0,626 mill kr. Dette føreset kjøp av ny brannbil. I tillegg kjem ei inntekt på 0,2 mill kr frå sal av den gamle bilen.

### **3.5. Driftsbudsjettet**

Økonomiplanen frå i fjor har vore ein viktig premiss for budsjettet for 2012 og den nye økonomiplanen for perioden 2013 -2015. Planen frå i fjor inneheld både konkrete vedtak på einskildtiltak, og overordna økonomiske målsetjingar for budsjettarbeidet (jfr kap 2.5). Samla sett la økonomiplanen frå i fjor opp til ein vesentleg auke i driftsnivå i 2011, og dermed også i 2012, gjennom heilårseffekt av både skjerma avdeling på KOS og av den nye fleirbrukshallen. Brutto driftsutgifter har auka med 98,6 % frå 177,2 mill kr i budsjettet for 2011 til 192,6 mill kr i budsjettframlegget for 2012. Frå og med 2012 er det budsjettera med avskrivningar. For 2012 utgjør dei ca 8 millionar kroner.

Revidert budsjett for 2011 hadde ei netto ramme på kr 124,9 mill kr etter å ha blitt styrka gjennom året. Det budsjettet som nå blir lagt fram har ei netto ramme på 134,2 mill kr. Her utgjør samhandlingsreforma i overkant av 4 mill kr og legetenesta med ei ekstra løyving på ca 1,4 mill kroner i 2012. Pensjonsutgiftene aukar med ca 1 mill kroner frå 2011 til 2012 og med nye 0,4 mill kr utover i perioden. Årsaka er at eit kostbart lønsoppgjer, låg avkastning og lågare grunnlagsrente, gjev høgare premieinnbetalingar. I tillegg er amortiseringane av årets premieavvik redusert frå 15 år til 10 år. Det gjev også høgare pensjonskostnader. Kommunestyret vedtok i samband med disponeringa av overskot 2010 å sette av 2 mill kr til eit disposisjonsfond som var øyremerkt finansiering framtidige premieavvik. For å saldere budsjettet er det gjort framlegg om å bruke dei jamt opp i perioden 2013-2015.

Ei særskild utfordring i 2012 er auka kostnader knytt til legetenesta. Her er 2 av legane ute i foreldrepermisjon samt at ein av dei i tillegg har opptent tariffbestemt permisjon med løn. Det gjev auka vikarkostnader sidan NAV ikkje refunderar desse lønningane fullt ut. I tillegg kjem auka kostnader på legevakt både i Seljord (kveld) og i Notodden (natt). Trass i at me held ei 40 % legestilling vakant medfører dette ein samla meirkostnad på 1,4 mill kr. Når me i tillegg veit at bare 2 av 3 Kviteseidingar brukar det lokale legetenesta, og at våre helsetenestar er dyrast i fylket pr innbyggjar (KOSTRA 2010) har dette vore avgjerande for at rådmannen gjer framlegg om å starte ei utgreiinga for å vurdere eit tettare legesamarbeid med Seljord frå 2013.

Under budsjettarbeidet har det kome fram ei rad ynskje om nye tiltak. Samla sett utgjorde desse snautt 7 mill. kr. Mange av desse er anten lovpålagte tiltak eller styrkingar som er naudsynte for å oppretthalde noverande driftsnivå. I tillegg til dette har me ny kunnskap om inntektsutvikling og framtidige utgifter.

Utover dette kom det både frå teknisk og frå einingane, omfattande ynskje om midlar til bygningsmessige tiltak. Dette er utgifter som har sin plass i budsjettet for teknisk. Det har ikkje vore rom for å innfri så mange av desse. Dei må finne rom innafor ramma til teknisk.

Kommunestyret gav i 2010 avkall på målet om overføring av 4 % av alle inntekter til finansiering av investeringane. På denne bakgrunn, og fordi mange av dei nye behova er knytt til lovpålagte oppgåver, blei overføringane til investeringsbudsjettet redusert dramatisk til 1,195 mill kr i 2011. Det er neste år budsjettet med ei overføring på 1,083 mill kr aukande til om lag 2,75 mill kr mot slutten av perioden. Dette er mogleg m.a. fordi ein del av styrkingane i 2012 ikkje er av permanent karakter, og fordi det er lagt til grunn ein del langsiktige innsparingstiltak m.a. innafor helse.

Med tanke på dei mange utfordringane me har på investeringssida så er dette lite heldig. For å ikkje auka gjeldsbelastninga for mykje burde me hatt ein større eigenkapital for å takle desse behova. Dette, saman med reduserte overføringar frå staten som følgje av folketalsnedgang,

auka pensjonsutgifter styrkar trongen for me i løpet av planperioden må sjå på større strukturendringar i den kommunale tenesteproduksjonen. I dette budsjettet er det gjort framlegg om å sjå nærare på helsetenestene sidan dei er svært kostnadskrevjande. Skulle kommunestyret koma til at det ikkje er den prioriteringa må fremjast andre alternative innsparingstiltak.

Trass i desse krevjande økonomiske momenta så gjev 2012 budsjettet likevel grunnlag for å vidare føre hovudlinjene i det gode tenestilbodet me har. I tillegg er det og teke inn ein del viktig nye tiltak:

#### **Viktige nye satsingar i 2012:**

- Klargjering av plangrunnlag for nytt bustadfelt på Midtsundåsen
- Etablering av prøvebustad for nye innbyggjarar
- IKT i skulen. Utbygging av felles skulenettverk for lærarar og elevar samt styrking av driftsressurs i staben for å handtere ein stor auke i tal på brukarar.
- Omfordeling av lærarressursane mellom skulane, og mellom skule og barnehage, for å møte særskilte tiltak knytt til elevar med trong for tilpassa opplæring.
- Styrking av barnevernet gjennom meir ressursar til utgreiingstiltak og auke i tal på kontorplass for dei tilsette i Kviteseid.
- Tiltak på KOS for å møte utfordringane i samhandlingsreforma, m.a. auka stilingsressurs på skjerma i ein prøveperiode.
- Etablering av ny stilling som kultursjef gjennom omfordeling av stillingsressurs mellom kulturskule og kultur og næring.
- Utvida stilling som ingeniør på teknisk drift og som rådgjevar innan landbruk.

## **4. Sektorvise handlingsplanar og budsjettkommentarar**

### **4.1. Politisk verksemd**

Viktige tiltak i 2012 blir gjennomføring av opplæring for dei nye politikarane. I samarbeid med KS vil det bli arrangert eit skreddarsydd opplegg for å gje dei nye politikarane eit best mogleg kunnskapsgrunnlag for å møte dei utfordringane som politikarrolla gjev. I tillegg vil administrasjonen bidra med ulike typar orienteringar gjennom året.

Vår nye eigarskapsmelding, samt nye habilitetsreglar, gjev utfordringar i høve til val av styremedlemmar til våre ulike selskap og interkommunale samarbeid.

### **4.2. Sektorovergripande tenester**

#### **4.2.1. Rådmann, fellestenester**

##### **Status og utfordringar**

Gode støttefunksjonar er viktig for å kunne ha ein effektiv tenesteproduksjon. I 2011 er det teke i bruk eit nytt web-basert budsjettverktøy. Dette blir eit viktig bidrag i arbeidet med å gjera denne del av støttefunksjonane meir effektiv og robust. Det opnar og for større grad av involvering frå einingane. Det er viktig for å kunne vera kjent med innhald i eige budsjett.

IKT er eit heilt sentralt hjelpemiddel for alle type tenestar. Innan pleie- og omsorg har det vore ei rivande utvikling på området med system som GATT og Profil. Utfordringa nå er å lyfte skulesektoren med utstyr og hjelperessurs slik at ein kan bli i stand til å ta i bruk nye system som staten pålegg oss å bruke.

Utvikling av rutinar og styringssystem er og ei utfordring for oss. Vårt internkontrollsystem er mangelfullt og derfor blir dette eit viktig satsingsområde i 2012. Ny organisering krev og endring i mange sentrale reglement.

##### **Handlingsplan:**

- Gjennomføre gode prosessar internt for å setje i verk ny organisasjonsmodell
- Vidareutvikle web-sidene våre i samarbeid med dei andre kommunane i regionen
- Følgje opp ulike tilsyn med ferdigstilling av vårt HMS-system samt utvikling av eit opplegg for betre intern kontroll.
- Vidareutvikle rapporteringsrutinane for økonomi og sjukefråver..
- Vidareføre arbeidet med eigarskapsmeldingar for våre selskap.
- Utvikle ein framtidsretta modell for drift av våre IKT-system
- Oppgradere den tekniske infrastrukturen innan IKT for skulen spesielt

##### **Tiltak i budsjettet**

I samband med utbygginga av IKT i skulen er det naudsynt med auka stilingssressurs til drift. Sidan me og står overfor eit generasjonskifte i staben med trong for nyrekruttering er det gjort framlegg om å utvide stillinga som IKT-leiar frå 40 til 100 % frå 1.1.2012. Årskostnad i 2012 er moderat men aukar til kr 0,335 mil i 2013.. Alternativet er å kjøpe alle desse tenestene eksternt. Så langt tyder våre utgreiingar på at det vil vera rimelegast å løyse IKT-drifta internt samtidig som me utvidar vårt samarbeid med Tokke og Vinje. Det er gjort innsparing på ei 5% stilling knytt til økonomi og fellestenestar frå medio 2011.

## 5. Skule og barnehage

### Status og utfordringar

#### Barnetalsutviklinga

Den negative folketalsutviklinga i kommunen er tidlegare omtal i handlingsprogrammet. Sektor for skule og barnehage vil merke denne nedgangen framover. Helsestasjon kan opplyse om at barnekulla født 2005 til 2010 ligg stabilt mellom 18 og 22 pr. år. I 2010 var det 25 fødselar og i 2011 kan ein kalkulere med 26 fødselar. I fylgje helsestasjon tyder mykje på at dette er trenden også i 2012.

Elevtalet var for 2010/11 til saman var 292 elevar. For inneverande skuleår er talet 283. Framover i perioden ser det ikkje ut som nedgangen elevtalet er så stor som tidlegare prognoser har synt. Dette skuldast i hovudsak innflytting til kommunen og at talet på barnefødselar er fleire enn i perioden 2005 – 2010.

#### Kvalitetsarbeid i barnehage og skule.

Barnehagane har hatt tilsyn I år er det mykje som talar for at skulane skal få tilsyn. Om det skjer vil det vera på § 9A, elevens fysiske og psykososiale arbeidsmiljø, i opplæringslova. Skulane i kommune har i 2011 arbeidd med vurdering for læring. Firmaet Bro Aschehoug er ekstern hjelp i denne prosessen. Prosjektet er organisert ved felles samlingar og rettleiing på kva einskild skule. Prosjektet er enno ikkje avslutta.

#### Spesialpedagogisk hjelp og spesialundervisning.

Talet på elevsaker meldt til PPT er viser framleis ei lite ynskjeleg utvikling. Dei aller fleste sakene som blir meldt, får tilråding spesialundervisning.

Det er i særleg grad elevar med lese – og skrivevanskar som vert meldt opp. Men ein ser også i aukande grad elevar som utfordrar sosialt, med kontakt - og samspelevanskar og åtferd som vert meldt opp til PPT og BUP.

Nasjonale undersøkingar syner at tidleg innsats er viktig for å fange opp problematikken kring lese- og skrivevanskar. Barnehagane gjev framleis tilbod om lese og skrivevanskar ved hjelp av KoPS. Utfordringa vert å fylgje opp og setje inn nødvendige tiltak ut i frå dei funna som vert gjort.

#### Læringsutbyte.

Resultata frå nasjonale prøver i lesing ligg føre no. Sjølv om resultata i år er veldig positive, ser ein at resultata varierar frå år til år. Vidare fokus på lesing og kompetanseheving på dette området er naudsynt. Det er 2 lærarar som har gjennomført høgskuleutdanning i ”Lesing 2”. For å få ei kunnskapsbasert utvikling av leseopplæringa, hadde det vore ynskjeleg å kunne gje eit tilsvarande tilbod innan ”Lesing 1”.

#### IKT

I 2011 var planen at barnehagane og skulane i Kviteseid skulle få FEIDE innlogging ( Felles Elektronisk IDEntitet ). Kviteseid skulle samarbeidde med Tokke og Vinje om dette prosjektet. Dessverre var vår kunnskap om konsekvensane av dette for mangelfull. M.a. måtte ein bytte ut det skuleadministrative dataprogrammet. Det synte seg og at den generelle datautrustinga i skulane var for dårleg, særleg gjeld dette Kviteseid skule. Ut i frå ei totalvurdering valte Kviteseid å leggje dette prosjektet ”på is”. Seljord, Nissedal og Fyresdal har også valt å utsetje FEIDE. Strategien no er fyrst å byggje system i ”eige hus” slik at skulane kan få eit på plass utstyr, infrastruktur og støtteressurs slik at ein kan møte dei krav som stilles til bruk IKT i skulen.

## Nye budsjett tiltak

Digital kompetanse hjå lærarar og elevar eit nøkkelomgrep i det å møte kunnskapssamfunnet. I gjeldande læreplan ( Lp – 06 ) er digital kompetanse innført, på lik linje med lesing og rekning, som ein grunnleggjande ferdigheit i alle fag. Å integrere IKT på ein god måte i grunnskuleopplæringa har som mål å tilby elevar og tilsette ein moglegheit for å nytte IKT naturleg og på ein innovativ måte.

Skuleigar har ei særskild viktig rolle og ansvar for å leggje til rette slik at skulane har moglegheit til å realisere pedagogiske mål og intensjonar i læreplanverket og andre nasjonale føringar. For å imøtekoma utfordringane ein har er det naudsynt med ein felles server for sektoren, stabil og tilgjengeleg driftstøtte og utstyr. Det er derfor lagt inn ei løyving på kr 0,2 mill kr til dette føremålet.

Utover det lovpålagte minstetimetall, er det elevgrunnlag, organisering og struktur som utløyser trongen for ressursar. Stoda i skulen er no at ein har forholdsvis mange elevar med einskildvedtak, deriblant einskildelevar med stor trong for oppfølging. Dette krev ekstra bemanning og etablering av læringsarenaer og tiltak utover den tradisjonelle klasseromundervisninga. SFO vert også råka av dette. Samla sett har dette ført til relativ store nye behov både på stillingar og IKT som gjort det naudsynt med omprioriteringar mellom skulane.

Kviteseid skule får ei auke i si ramme grunna behov for timar til spesialundervisning knytt opp mot ein elev. Oppdeckinga er ein kombinasjon av pedagog og assistent med ein kostnad å kr 0,284 mill kr i 2012. I ramma til Kviteseid skule ligg også ei 55 % pedagogstilling og ei 30% assistentstilling som vert finansiert av andre kommunar.

## Innsparingstiltak/omprioriteringar

Eit viktig prinsipp er at det tilbodet skulane i kommunen gjev skal vera like godt uavhengig av kva for skule ein går på. Ressursfordelinga kjem fram gjennom det såkalla rammetimetalet. Tabell 3 nedanfor illustrerer ynskje får rektorane i budsjettframlegget.

	Brunkeberg	Straumsnes	Kviteseid
Rammetimar	62	113	489
Ant. Elevar	26	30	220
Timar / elev	2,4	3,7	2,2

Tabell 3: Ynskje frå rektorane om rammetimar

Ut frå prinsippet om å gje eit likeverdig tilbod og for å finansiere nye tiltak nemnt over har rådmannen gjort følgjande omfordeling mellom skulane:

Brunkeberg oppvekstsenter får ein reduksjon i ramma på kr 23.000 tilsvarande 2 rammetimar ut i frå rektor sitt framlegg.

Straumsnes oppvekstsenter får ein reduksjon på 0,115 mill kr tilsvarande 10 rammetimar ut i frå rektors framlegg. Dette grunna færre elevar og at ein dreg ut assistent ressurs frå rammetimetildeling. Kviteseid skule får reduser med 3 rammetimartilsvarende kr 34.575.

	Brunkeberg	Straumsnes	Kviteseid
Rammetimar	60	103	484
Ant. Elevar	26	30	220
Timar / elev	2,3	3,4	2,2

Tabell 4: Rådmannen sitt framlegg til rammetimetall

Rammetimetildeling er heretter pedagogressurs.

Ramma til Kviteseid skule er redusert med kr 30.000 som har vore nytta til tilskot til skuletur til Polen. I tillegg er det ramma på anna undervisning redusert med kr 180.000 til tidlegare er nytta til å subsidiera skuleskyss for elevar il Åsgrend, Skuleskyss er eit fylkeskommunalt ansvar.

Ein fylgjer også prinsippet om at ressursen fylgjer eleven. Ressursen vert då overført til den eininga som eleven skal starte opp i. Det medfører stillingsoverføring mellom Kvitesied barnehage og Kviteseid skule.

### **Handlingsplan for 2012**

- Aktiv oppfølging av folketalsutvikling gjennom å ha god nok kapasitet og kvalitet i barnehage og skule.
- Utarbeide kompetansehevingsplan for sektoren.
- Utarbeidde tilstandsrapport for skulen.
- Etablere ein driftssikker infrastruktur med felles server på IKT i skule og barnehage.
- Få på plass eit skulenettverk som gjev tilfredsstillande tilgang til PC/arbeidssatsjonar for elevar og tilsette.
- Utarbeide eit system for oppfølging av kvalitetsvurderingar.
- Kartlegging av 5. åringar i barnehagen med lese- og skrivevanskar.
- Innan system for vurdering og oppfølging, er opplæringslova § 9A, elevar sitt skulemiljø, prioritert vår 2012.
- Framleis fokus på lesing og språk. Utvikle gode strategiar for leseopplæring og for elevar med lese – og skrivevanskar.

### **Tiltak utanfor ramma:**

Diverse inventar Kviteseid skule kr 136.000. Kviteseid barnehage ynskte vidareføring av 60 % assistentstilling fram til 1.7.2012 med ein kostnad på kr 0,2 mill. kr. Lærarstilling kulturskulen kr 53.000. Følgjande tiltak frå økonomiplanen er det heller ikkje funne rom til: Utviding av opningstida i barnehagen på Straumsnes og Brunkeberg oppvekstsenter til ein kostnad av kr 25.000 på kvar. Redusert feriestenging i Kviteseid barnehage kr 40.000.

## 6. Helse og omsorg

### Status og utfordringar:

Samhandlingsreforma vert sett i verk frå 2012. Som ledd i reforma foreslår regjeringa å overføre 5,6 mrd kroner frå dei regionale helseforetaka til rammetilskotet til kommunane. Midlane er knytt til kommunal medfinansiering av spesialisthelsetenester og ansvaret for utskrivingsklare pasientar. Det vert ei kommunal betalingsplikt for utskrivingsklare pasientar og plikt for kommunane til å etablere døgntilbod for øyeblikkeleg hjelp. Det vert ei stor utfordring for Kviteseid kommune å fylgje opp intensjonane i samhandlingsreforma, og i statsbudsjettet for 2012 har Kviteseid kommune fått kr. 4.081.000 i rammeoverføringa. Denne overføringa skal dekkje forventa sjukehuskostnader for innbyggjarane i Kviteseid kommune i 2012. Det vil i 2012 bli utarbeidd samhandlingsavtaler på fleire område som skal regulere samarbeidet mellom Kviteseid kommune, andre kommunar og helseføretaket.

I delen nye budsjetttiltak vil det bli omtala kva Kviteseid kommune foreslår av konkrete tiltak for 2012 når det gjeld samhandlingsreforma.

Me har hatt ein relativt stabil legedekning i 3-4 år. No har me for tida to legar som er ute i fødselspermisjon, og det er tilsett vikarar for desse. Me har gjennom fleire år slite med å få til stabil legedekning, og dette kan bli ei ny utfordring framover.

Me ser at me er sårbare ved sjukdom og i ferietid då det er vanskeleg å få tak i kvalifiserte vikarar. Det har og blitt vanskelegare å få tak i kvalifisert fast arbeidskraft i pleie og omsorg. Dette gjeld både hjelpepleiarar, vernepleiarar og sjukepleiarar. Det blir difor arbeidd med ein kompetanse- og rekrutteringsplan for sektoren for å sjå nærare på område der me har utfordringar.

Det er ferdigstilt kriterium for inntak av pasientar på KOS. Det blir utvikla nye kriterium for tildeling av tenester frå heimetenestene. Dette arbeidet er viktig for å i endå større grad sikre at brukarane skal få rett teneste til rett tid i rett mengd. Dette bidreg og til betre samhandling mellom KOS og heimetenestene.

Det har over tid visa seg at me slit me å halde matbudsjettet på kjøkenet. Det vil frå 2012 bli lagt om rutinar for innkjøp, oppsett av menyar og prissetting av mat seld til andre. Målet er å få betre og meir kostnadseffektive innkjøp.

På vaskeriet som er knytt til kjøkenet har arbeidsmengda auka. Det har blitt fleire bebuarar på KOS, og dei ynskjer at kleda vert vaska oftare enn før. Det er til tider for mykje klede å vaske i ei 60% stilling. Det er difor trong for å jobbe med organseringa av vaskeridrifta. Ein vil m.a. sjå på utnytting av ressursane totalt på kjøken og vaskeri, om det er mogeleg å setje inn noko meir ressurs inn på vaskeriet innanfor budsjetttramma til kjøkenet. Det kan og vera eit alternativ å leggje vaskeridrifta direkte under KOS for å få ein stordriftsfordel.

Hausten 2011 har avtaler om finansiering for Krodokk dagsenter og skule med samarbeidskommunane Seljord og Tokke kome på plass. Dei nye avtalene legg opp til at samarbeidskommunane i så stor grad som mogeleg dekkjer dei reelle utgiftene for sine brukarar på dagsenteret og skulen på Krodokk. Dette tyder at me vil vera i full drift frå 2012.

## **Nye budsjetttiltak:**

### KOS:

I samband med innføring av samhandlingsreforma i 2012 vert det føreslege fylgjande tiltak på KOS. Då me er usikre på korleis reforma vil verke m.a. økonomisk, så foreslår ein at dei to fyrste tiltaka bare blir sett i gang mellombels for 2012:

1. Opprette eit samhandlingsrom til øyeblikkeleg hjelp og utskrivingsklare pasientar. Dette rommet kan og brukast til å leggje inn pasientar på KOS i staden for på sjukehus i dei tilfelle der dette vert vurdert som fagleg forsvarleg. Dette tyder at ein reduserer talet på somatiske plassar på KOS frå 35 til 34. Ein tenkjer seg å redusere avd. A frå 11 til 10 somatiske sjukeheimplassar, slik at ein her får noko forsterka bemanning. Ved å opprette eit sjukehusrom/samhandlingsrom vil ein kunne redusere utgiftene til sjukehusstenester. T.d. var det i 2009 og 2010 eit snitt på 40 utskrivingsklare pasientar per år, som frå neste år vil koste Kviteseid kommune om lag kr. 160.000. I tillegg vil ein kunne redusere utgiftene til sjukehusstenester dersom ein kan leggje pasientar inn på KOS i staden for på sjukehus.
2. Opne ein plass til på skjerma avdeling, dvs auke frå 4 til 5 plassar. I samband med dette foreslår ein å auke bemanninga på skjerma med 0,82 stilling som hjelpepleiar/sjukepleiar. Ved å gjera dette vil ein oppretthalde talet (39) på sjukeheimplassar, og drifta og tilbodet på skjerma avdeling vil bli meir robust.
3. Kjøp av utstyr i samband med sjukehus-/samhandlingsrommet som t.d. blærescanner, doppler, EKG-apparat og INR-apparat for totalt om lag kr. 130.000, for å kunne overvake, fylgje opp og behandle pasientar.

Økonomisk tyder dette at når talet på langtids plassar på KOS vert uforandra, så opprettheld ein inntektsnivået frå pasientbetalinga. For å finansiere stillingsauken på skjerma og kjøp av utstyr så foreslår me å bruke av tilskotet på kr. 4.081.000 som kjem i ramma for neste år.

### Helse:

Me har to legar som er ute i fødselspermisjon og studiepermisjon med løn, og det fører til ei ekstra utgift neste år. Kviteseid kommune får refundert frå NAV inntil 6G per stilling som er om lag kr. 475.000. Løn utover dette må Kviteseid kommune dekke. I tillegg kjem utgifter til legevikarar neste år. Den totale meirkostnaden er berekna til om lag 1,2 mill kroner ekstra for 2012. Då er ein reduksjon i talet på legeheimlar i 2012 teke med, sjå innsparingstiltak. Det er gjort ei retting av stillingsoversikten med 0,3 stilling for legekantoret.

Det ligg og ei justering av utgifter til Seljord legevakt, som er berekna til om lag kr. 192.000. Bakgrunnen for dette er at det er gjort eit nytt oppsett på kva som er reelle utgifter på legevakta i Seljord. Der kom det fram at Kviteseid kommune ikkje har hatt ein reell del av utgiftene som fylgje av avtale for legevaktsamarbeid.

I samband med omorganisering av legevakt på Notodden så aukar kostnaden med om lag kr. 107.000 i 2012. Bakgrunnen er at sjukehuset på Notodden går ut av prøveprosjektet for legevaktdrift, og trekk ut sin del av finansieringa av legevakta. Drift av legevakt er eit lovpålagt kommunalt ansvar, og frå 01.01.2012 får Notodden kommune eit vertskommuneansvar. Ny avtale om interkommunalt legevaktsamarbeid på Notodden vart vedteke i sak 57/11 i kommunestyret 8. sept. 2011.

Det er trong for å rekruttere ein ny einingsleiar på helse. For å få dette til, foreslår ein å bruke ei 17% vakant helsesystemstilling og leggje den til ei 80% sjukepleiestilling på legekantoret. I tillegg vil ein finne 3% stillingsmidlar innan ramma på helsesenteret. Denne sjukepleiestillinga vil då bli 100%, og vil få funksjonen som einingsleiar for helse.

Me foreslår å finansiere vår del av fast stilling på samhandlingskoordinatoren i Vest-Telemark frå tilskotet til samhandling på kr. 4.081.000 som kjem i ramma for neste år. Kostnaden for neste år vil bli om lag kr. 44.000.

#### Administrasjon helse og omsorg:

Kviteseid kommune er vertskommune for 75% interkommunal psykologstilling. Denne er organisert under sektorleiing, og vert finansiert ved å bruke psykiatrifondet. Her er det gjort ein del tekniske korrigeringar som ikkje har nettoverknad utover at fondet blir tømd mot slutten av prosjektperioden. Kvalitetsarbeidprosjektet er budsjettert 6 mnd fram i 2012.

#### Heimetenester:

Det er trong for å styrke budsjettet til BPA(brukarstyrt personleg assistent) med om lag kr. 86.000. Me har brukarar i kommunen som er sterkt hjelpetrengande, og som kan bu heime lenger når det blir lagt til rette for det ved m.a. å setje inn BPA-ordningar i tillegg til heimesjukepleie og heimehjelp. Ein foreslår å auka brukarbetalingane i heimetenestene, som vil gjeva ei auka inntekt på om lag kr. 27.000 neste år.

#### Kjøken:

Det har i 2011 blitt jobba med å sjå på innkjøpsordningane, og det vil frå 2012 bli lagt om rutinar for innkjøp, oppsett av menyar og prissetting av mat seld til andre. Me har lagt inn ei forventa innsparing på matbudsjettet for 2012 på om lag kr. 40.000.

#### **Innsparingstiltak:**

For neste år er det lagt inn eit tiltak med innsparing på legestillingar. Me har 2,4 legeheimlar, og ein vil ha tilsett 2 legeveikarar i 100% stillingar neste år.

Dette tyder ein reduksjon på 0,4 stilling med forventa innsparing 0,455 mill kr i 2012.

For neste år er det lagt inn eit tiltak med innsparing innan psykiatrien. Det vert føreslege å ha ei 70% sjukepleiestilling vakant i 10 månader. Forventa innsparing er om lag kr. 290.000.

Det er lagt inn eit på rammekutt innan helse på 0,2 mill kr mot slutten av økonomiplanperioden. Ein vil bruke 2012 til å sjå nærare på dette og ein vil koma attende med meir detaljerte føringar kor på helse det vil bli føreslege å spara inn.

#### Samarbeid om legetenestar

Det er lagt inn eit tiltak for innsparing på legetenesta gjennom eit samarbeid med Seljord kommune i langtidsbudsjettet. Helsetenesta i Kviteseid kommune og særskild legetenesta er svært kostbar, dette viser m.a. samanlikningstal frå KOSTRA, som for 2010 syner at Kviteseid kommune hadde netto driftsutgifter per innbyggjar til kommunehelsetenesta på kr. 3.880 mot eit snitt for Telemark på kr. 2.059. I tillegg er det relativt få innbyggjarar som nyttar legekantoret, per november 2011 er det 1769 pasientar ved Kviteseid legekantor. Legekantoret i Seljord har til samanlikning 3436 pasientar. Det at mange vel fastlege utanfor Kviteseid tyder eit inntektstap på legekantoret og at me får ei rekning kvart år på gjestepasientar som er budsjettert til kr. 265.000 for 2012. Det vert derfor gjort framlegg om at det vert sett ned ei arbeidsgruppe i løpet av fyrste halvår 2012 lagar ei utgreiing av kva ei evt. samanslåing av legekantora i Kviteseid og Seljord vil tyde m.o.t. kvaliteten på legetenesta og dei økonomiske verknadene. I økonomiplanen er det lagt eit mål om ei økonomisk innsparing på 1,0 mill kr utover i perioden.

## **Handlingsplan for 2012:**

- Arbeide med samhandlingsreforma lokalt og interkommunalt. M.a. få i drift sjukehusromet/samhandlingsromet på KOS og få på plass nye samarbeidsavtaler interkommunalt og med helseføretaket.
- Utreiing av samarbeid om felles legetenester med Seljord kommune.
- Utreiing av innsparingstiltak på eining for helse.
- Utarbeide nye rutinar på kjøkenet for innkjøp, oppsett av menyar og prissetting av mat seld til andre. Målet er å få betre og meir kostnadseffektive innkjøp.
- Sjå alternativ organsering av vaskeridrifta. Målet er å betre arbeidssituasjonen på vaskeriet og levere endå betre vaskeritenester.
- Ferdigstille nye kriterium for tildeling av heimesjukepleie, heimehjelp, omsorgsløn, omsorgsbustader, matombringning, tryggleiksalarmar, hjelpemiddel og bruk av sjukehusrommet/samhandlingsrommet på KOS. Målet er betre utnytting av ressursane.
- Arbeidde eit etikkprosjekt som er finansiert av KS. Målet med prosjektet er å bli endå betre til å gjera gode etiske val som kjem pasientane til gode, og styrke dei tilsette og leiarane si evne til å reflektere over og meistre utfordringar i arbeidskvardagen.
- Utarbeide fagprosedyrar ute på einingane – kvalitetssystemet. Målet er å laga praktiske prosedyrar som aukar kvaliteten på tenestene.
- Heve kompetansen på bruk av IT-verktøya Profil og Gat. Målet er å bruke IT-verktøya meir effektivt.
- Fylgje opp måla i kompetanseløftet 2015, der ein ved hjelp av statlege løyvingar arbeider for å auke kompetansen til dei tilsette i PLO. Søkje statlege midlar og fordele desse på tilsette i pleie og omsorg som tek relevant utdanning. Målet er å auke kompetansen hjå dei tilsette og auke kvaliteten på tenestene.
- Ferdigstille plan for kompetanse og rekruttering. Målet er å få eit verktøy som vil vera til hjelp i vurdering av framtidig kompetansebehov og til hjelp med rekruttering.
- Ferdigstille plan for sosial- og helseberedskap. Eit element i dette Lage ROS(risiko- og sårbarhetsanalyser) i helse og omsorg. Målet er å få kunnskap å kor me er sårbare, og bruke denne for å unngå uynskte hendingar
- Kurs og kompetanseheving i nye helselover. Målet er at nykjelpersonell som t.d. leiarar i helse og omsorg skal få god kjennskap til det nye lovverket.
- Ta inn minst 1 lærling kvart år. Målet er å bidra til å utdanne helsefagarbeidarar, og å rekruttere kvalifisert arbeidskraft til helse og omsorg.
- Ta inn studentar frå Høgskulen i Telemark på praksisplassar. Målet er å bidra til å utdanne m.a. sjukepleiarar/vernepleiarar, og å rekruttere kvalifisert arbeidskraft.
- Ta inn hospitantar frå NAV. Målet er å bidra til at menneske som treng det, får prøve seg ut i arbeidslivet.

## **Tiltak utanom ramma:**

På eining for funksjonshemma, Lundenjordet er det ynskje om å styrkje fagarbeidarressursen med 40%. Dette vil hatt ein kostnad på om lag kr. 178.000 per år. På KOS er det ynskje om 2 nye sjukepleiarstillingar og ei 70% hjelpepleiestilling. Dette ville hatt ein kostnad på om lag kr. 1.300.000 per år. Det er ynskje om 10 nye sjukehussenger med kostnad om lag kr. 200.000.

På kjøkenet er det ynskje om ein stillingsauke på vaskeriet med 20% med kostnad på om lag kr. 89.000 per år. I heimetenestene er det ynskje om ein auke i omsorgslønbudsjetten med om lag kr. 100.000. Det er ynskje om auking av stillinga som vaktmeister med 20% stilling med kostnad om lag kr. 89.000 per år og auking av stillinga som hjelpemiddelkoordinator med 25 % stilling med kostnad om lag kr. 111.000 per år.

## 7. Samfunnsutvikling og teknisk drift

Ei hovudutfordring for kommunen er den negative folketalsutviklinga. Eit robust næringsliv og eit variert kulturtilbod er viktig for å gjera kommunen attraktiv. Det arbeidet som blir gjort på dette området er derfor eit viktig bidrag til å oppretthalde ein livskraftig kommune. Det same gjeld det arbeid som blir gjort for å drive bygningar, vegar og leidningsanlegg. Korkje innbyggjarane eller den kommunale verksemda kan greie seg utan ein god teknisk infrastruktur. Gjennom ei vidareutvikling av den nye administrative organiseringa er målet å samle dei ressursane som arbeider med samfunnsutvikling på ein ny måte som skal kunne gje større utviklingskraft.

### 7.1.1. Samfunnsutvikling

#### Nærings- og lokalsamfunnsutvikling

Arbeidet med å gjera Kviteseid til ein meir attraktiv stad slik at me kan demme opp for den negative folketalsutviklinga, er ei hovudutfordring for kommunen som heilskap, og for den nye einings spesielt. Ein viktig del av dette arbeidet er å legge til rette for næringsetablering og utvikling av eksisterande verksemder i kommunen.

Reiselivsnæringa har møtt store utfordringar etter finanskrisa. Konkurransen er stor og det er ei utfordring å nå ut i marknaden med dei lokale tilboda. Dette krev ei betre samordning og organisering. Ei viktig sak i 2012 vil vera å følgje opp dei utviklingsprosjekta som pågår både i Vrådal og Morgedal innan reiseliv.

Både innafor næringsutvikling generelt og innafor reiseliv spesielt går det føre seg eit tett samarbeid mellom kommunane i regionen. Det vert lagt opp til at Kviteseid skal vera ein aktiv bidragsytar på dette området.

#### **Handlingsplan 2012:**

- Gjennomføre gode interne prosessar for å innarbeide ny organisasjonsmodell.
- Samarbeide med dei andre Vest-Telemark kommunane om gjennomføring av tiltak i felles strategisk næringsplan. Det gjeld m.a. etablering av ein SIVA næringshage i Kviteseid.
- Medverke til at Telemarkskanalen som regionalpark kjem i full ordinær drift.
- Bidra aktivt i arbeidet med ny samfunnsdel i kommuneplanen.
- Utvikle tiltak og prosjekt som kan bidra til bulyst i kommunen.
- Utvikle eit konsept som utnyttar den nye prestebustaden som prøvebustad for eventuelle nye innbyggjarar.
- Følgje opp arbeidet med det interkommunale turvegprosjektet "Vandreregionen".

#### **Nye tiltak**

Som det går fram av oversikten over næringsfondet har det etter kvart vorte ein god del tiltak som ligg inne med faste løyvingar. I tillegg til ein del småøknadar gjennom året blir dette ei omfattande tilskotspakke med relativ fragmentert samansetning. Som grunnlag for ei meir målretting av bruken av næringsfondet bør det gjerast ein gjennomgang av dei faste løyvingane samstundes som ein og vurderar kor mange gonger i løpet av eit år ein skal

handsama søknader om støtte frå fondet. Dette for å få oversikt og målretting av bruken av fondet.

I dette budsjettframlegget vert det gjort framlegg om å løyve kr 50.000 frå fondet til utvikling av ei ny utstilling på Norsk Skieventyr. Grunngevinga for det er å byggje opp under den nye store satsinga der Morgedal, Vierli og Gaustablikk samarbeider om å marknadsføre seg som ein plass for dei nye greinane innan skisporten (snow-boar, twin-tip, m.m.). Prosjektet blir kalla *New School of skiing* og er sterkt støtta av Telemark Utviklingsfond.

### **Prøvestad**

I løpet av 2011 har Agder bispedømme gjevemelding om at kyrkja ikkje lenger treng den nye prestebustaden i **Midsundvegen 7**. Rådmannen gjer derfor framlegg om at me for ein prøveperiode på 2 år nyttar han som **prøvestad** for nye innbyggjarar. I høve til konseptet for prøvebustadane vil det nye bustadfeltet på Midsundåsen vera aktuelt dersom dei nye innbyggjarane ynskjer å byggje seg ny bustad i Kviteseid.

### **Organisering og finansiering av regionsamarbeidet**

Som tidlegare nemnt går det føre seg eit arbeid med å etablere ny organisering av regionsamarbeidet. Kommunestyra har vedteke å opprette eit såkalla § 27-selskap (jfr. Kommunelova), men omfanget av dette er avhengig av val av modell for organisering av Vest-Telemark næringsutvikling.

Gjennom avviklinga av Fellesfondet og oppretting av Telemark utviklingsfond (TUF) fekk kommunane avtalefesta at TUF skulle dekke inntil 50 % av driftskostnadane til regionsamarbeidet. Ynskje frå kommunane var at dette samarbeidet skulle finansierast fullt ut av fondet slik som var tilfelle då midlane låg i Fellesfondet. I dette budsjettframlegget vert det gjort framlegg om at kr 0,36 mill som er den resterande del av kostnadane knytt til samarbeidet, skal dekkjast over næringsfondet. Grunngevinga for dette er at inntektene til TUF og inntektene til vårt lokale næringsfond langt på veg er dei same, dvs sal av konsesjonskraft. Det inneber heller ingen endring i høve til tidlegare då samarbeidet vart finansiert av Fellesfondet som også fekk inntektene sine derifrå.

### **Kultur**

Kulturområdet vårt femnar bibliotek og kulturskule samt arbeid med utvikling og støtte til frivillige lag og organisasjonar i kommunen. Forvaltingsoppgåver knytt til spelemidlar og kulturmidlar er viktige element i dette arbeidet. På kulturområdet har strategien vore å gjeva moderate økonomiske bidrag som støtte til lag og organisasjonar, men utan tungt engasjement frå administrasjonen. Utvikling av bruken av Kviteseidhallen har og vore eit viktig fokus i vår kultursatsing.

### **Nye tiltak**

I kommunestyret si sak 54/11 vart det vedteken ein ny administrativ organisering der teknisk , landbruk og kultur og næring vart samla til ei ny eining for samfunnsutvikling og teknisk drift. Samstundes vart det signalisert at ein ville sjå nærare på organisering av kultur og kulturskulen. Med bakgrunn i at stillinga som rektor i kulturskulen er ledig vert det parallelt med budsjettet fremma ei sak til administrasjonsutvalet om samling kulturskule og bibliotek til ei ny eining for kultur. Samstundes som ein nyttar ein del av ledig stillingsressurs frå stillinga som sektorleiar for kultur og næring til å etablere ei ny full stilling som kultursjef stillinga både skal ta vare på oppgåva som rektor for kulturskulen og oppgåvene innan kultur

som før låg til sektorleiar. Det vert gjort framlegg om at kommunalsjef for skule og barnehage får leiaransvar for den nye kultursjefen.

Bygdelivsmeklaren har søkt om kr 50.000 til Zululand som er eit arrangement der ungdom møtes i Kviteseidhallen for å kople saman datamaskiner til eit stort lokalt nettverk. Det er eit arrangement for ungdom som dreg mange ungdommar til Kviteseid å slik sett viktig for å skape ein møtestad for ungdom. Der er lagt inn ei løyving på kr 25.000 til dette føremålet.

#### **Handlingsplan:**

- Gjennomføre gode interne prosessar for å innarbeidde ny organisasjonsmodell.
- Samarbeide med dei andre kommunane i regionen om innkjøp av nytt IKT- system for biblioteket.
- Samarbeide med eksterne aktørar om arrangement innan kultursektoren.
- Handsame søknader om tilskot til lokale kulturtiltak.

#### **Utanfor ramma**

I gjeldande økonomiplan er det lagt opp til ei styrking av bibliotektenesta med utviding av stillinga som biblioteksjef frå 80 til 100%. Med bakgrunn i den krevjande økonomiske situasjonen i 2012 har det vore naudsynt å prioritere nye satsingar til tiltak som er naudsynt for å oppretthalde eit forsvarleg nivå på lovpålagte tenestar. Derfor er det ikkje rom for å utvide denne stillinga før frå 1.8.2012.

Med bakgrunn i auka kostnader har det kome inn søknad frå Sundvang om kr 50 000 i tilskot til drift av bygdekinoen. Sundvang har dei siste åra fått eit særskilt tilskot til drift på kr 25 000. Ut frå ei samla vurdering har ein ikkje funne rom for eit slik tilskot. Det vert gjort framlegg om at ein ser nærare på dette i samband med utdeling av kulturmidlar. Søknad frå Fjågesund om auka støtte til løypekøyning er ikkje teke inn med bakgrunn i vedtaket om overføring av kjøpesum for skulen som tilskot til grendelaget.

### **7.1.2. Teknisk drift**

#### **Status og utfordringar**

Teknisk drift leverar viktige tenester og infrastruktur både til innbyggjarar, fritidsinnbyggjarar og til eigne driftseiningar. Hovudutfordringa er eit stadig aukande behov for ressursar til vedlikehald av denne infrastrukturen. Særleg gjeld dette bygg og vegar der ein gjennom mange år har hatt for knappe ressursar slik at ein no slit med eit stort og aukande etterslep når det gjeld vedlikehald. Dette krev svært strenge prioriteringar når det gjeld bruk av midlar og det er derfor vanskeleg å tilfredstille brukarane sine forventningar i alle samanhengar.

Kommunen sin kontakt med Vest-Telemark brannvesen skjer gjennom teknisk drift og ansvaret for beredskapsstyrken ligg framleis lokalt. Det ligg føre planar for å etablere eit interkommunalt samarbeid innan brannberedskap. Dette blir ei viktig sak å følgje opp i 2012.

Vedteken organisasjonsmodell inneber eit tettare samarbeid mellom teknisk drift, landbrukskontoret og arbeidet med næringsutvikling. Den nye eininga for samfunnsutvikling og teknisk drift vil samle dei interne fagmiljøa som på ulike måtar har som oppgåve å utvikle Kvitesidsamfunnet (utanom helse og oppvekst). Det blir viktig å setje i verk gode prosessar som kan bidra til å utløyse trivsel og kreativitet blant dei tilsette slik at omorganiseringa kan gje dei effektar som ligg til grunn for endringa..

## **Handlingsplan 2012**

- Gjennomføre asfaltprogram for 2012 i tråd med tidlegare vedtak i SSU.
- Gjennomføre høgdebasseng i Brunkeberg
- Prosjektere ny gjestebryggje i Kviteseid og bustadfelt på Midtsundåsen
- Gjennomføre takreparasjon + toalett på kommunehuset
- Selje eigedomen Jore
- Vidareføre, overføre og utvikle kompetanse i ei tid med stor utskifting av mannskap
- Utarbeide vedlikehaldsplan for kommunale bygg
- Utarbeide eit opplegg for å marknadsføre ledige tomter på kommunen si heimeside
- Vidareføre opplæringsprogram for det friviljuge brannvesenet i regi av Vest-Telemark brannvesen.
- Greie ut og førebu eventuell samanslåing av brannvesena sine beredskapsavdelingar i Vest-Telemark.
- Følgje opp, og gjere eventuelle justeringar i, saneringsplanen for avløp i Vrådal
- Greie ut endra kontorplassering på kommunehuset som følgje av ny administrativ organisering.
- Leggje fram sak for kommunestyret med revisjon av føresegner for vatn og avløp.

### **Tiltak i budsjettet**

Ein av våre ingeniørar gå av med pensjon i løpet av året. Det vart i saka om omorganisering signalisert trong for å utvide denne stilling frå 60 til 100% av eit årsverk. Kostnaden med dette er sett til 0,227 kr i 2012. Rekruttering av ingeniørar er svært krevjande og det er derfor naudsynt å utvide denne stillinga ved nyrekruttering. I samband med opning av Kviteseidhallen fekk reinhaldsleiar nye oppgåver der. Samstundes vart stillinga redusert til 50 %. Erfaringar så langt tyder på at dette ikkje er berekraftig over tid. Det er derfor gjort framlegg om at denne stillinga vert auka tilbake til 80 %. Dette vert delvis finansiert innan ramma til teknisk. Det er lagt inn midlar til bidrag til realisering av ny ballbinge i Brunkeberg med kr 30.000.

Frå 1.5.12 er det lagt inn auka stillinga som driftsoperatør med 20 % på vatn og 20 % på avløp. Denne er finansiert med fond/avgifter.

Brannalarmanlegg på Brunkeberg og Straumsnes med kr 0,15 mill kr er utsett frå 2012 til 2013 og 2014. Ynskje om ny leasingbil i drifta er og utsett til 2013.

I samband med nye utlysing av nye avtaler for vintervedlikehald er det rekna med ein auka kostnad på kr 0,125 mill kr i 2013 aukande til 0,375 mil. i 2014 og frametter.

### **Utanfor ramma**

Teknisk ynskjer kr midlar til auka bygningsvedlikehald med kr 0,42 mill kr. Dette femnar ei rad ulike vedlikehaldstiltak frå måling til nye markiser på KOS. I tillegg ynskjer teknisk ei reversering av kuttet i sommarvedlikehald som kom då med sette i gang asfaltplanen. Ynskje her er ei tilleggsøyving på kr 0,2 mill kr.

## **7.1.3. Landbruk**

### **Status og utfordringar**

Matproduksjon har fått auka fokus både lokalt, nasjonalt og globalt. Signala er at produksjonen av mat skal aukast. Det er færre hender som arbeider i landbruket, og tal aktive bruk går ned. I Kviteseid har det heldigvis ikkje vore drastisk nedgang. Likevel rår det ein

viss pessimisme fordi lønsemda i både jord- og skogbruk er låg, og næringa lir noko under sviktande rekruttering. Trongen for støtte til utvikling og nytenking er stor. Med 2,8 årsverk til å drive landbruk- og naturforvaltning i både Kviteseid og Nissedal er det ei utfordring for landbrukskontoret vårt å frigjera nok tid til å drive utviklingsarbeid. Forvaltning av alle dei statlege støtteordningane, nye pålegg og mange krevjande juridiske saker knytt til konsesjon, buplikt- og jordlovssaker, bind opp mykje av kapasiteten på kontoret. Det er framleis eit stort ønskje om å få auka ressursane på landbrukskontoret.

Utfordringane er å ha nok ressursar på landbrukskontoret til å utføre kontrollar, planar og sakshandsaming som vert kravd frå andre offentlege etatar.

Signala frå Landbruks- og matdepartementet om at kommunane i sterkare grad må følgje forskrifta om eit berekraftig skogbruk, står ved lag også i 2012. Det gjeld særleg oppfølging av at det blir planta etter hogst. Landbruksplanen for Kviteseid skal i komande periode reviderast. Landbrukskontoret er aktiv deltakar i EU sitt vassdirektiv gjennom arbeidsgrupper i vassområda våre.

### **Handlingsplan 2012:**

- Løpande ajourhald av og retting av feil i AR5, landbruksregister, matrikkel og jordregister samt oppdatering av areal- og eigedomsregister i jaktsamanheng – alt i samarbeid med interkommunalt plankontoret, Fylkesmannen i Telemark og Skog og landskap.
- Delta i prioriterte tiltak og prosjekt i skogbruket som ”Masterplan for skogsbilvegar i Telemark”, kontroll av foryngingsplikta med heimel i berekraftforskrifta og sikre avtale om faghjelp til skogkultur.
- Delta i EU sitt vassdirektivprosjektet saman med fylkeskommunen, nabokommunar og andre samarbeidspartnarar i vassområda våre.
- Prioritere og gjennomføre tiltaksdelen i felles handlingsplan for landbruket i Vest-Telemark.
- Følgje opp buplikt på landbrukseigedomar og saker som gjeld nedsett konsesjonsgrense – sikre gode rutinar for ajourhald av register.
- Følgje opp naturtypekartlegginga frå 2010 og sikre at det blir utarbeidd enkle skjøtselsplanar for naturtypen *slåttemarker* der det er aktuelt.
- Definere landbrukskontoret sitt ansvar for miljøspørsmål og – saker.
- Heve kompetansen om naturmangfaldlova og vassforskrifta – sikre rutinar for praktisering.

### **Nye budsjettiltak**

I 2012 blir det eit generasjonsskifte på landbrukskontoret. Ein medarbeidar sluttar for aldersgrensa og ein går ned i stilling av andre årsaker. Kontoret har i mange år signalisert ynskje om auka ressurs for å løyse alle dei lovpålagte oppgåvene. For å kunne rekruttere ein ny medarbeidar i full stiling er det gjort framlegg om at dei får tilført auka stillingsressurs med 20 % stilling frå slutten av året. Kostnad i 2012 er snaue kr 12 000 aukande til kr 80 000 i 2013. Grunnen til den moderate auken er at dette blir samfinansiert med Nissedal.

## **7.2. Interkommunale einingar og NAV**

### **7.2.1. Interkommunalt plankontor**

#### **Status og utfordringar:**

Interkommunalt plankontor utfører lovheimla forvaltingsoppgåver innan arealplanlegging, kartfesting, oppmåling og byggesaksbehandling i kommunane Kviteseid og Nissedal. Plankontoret har for 2012 budsjettert med 5,25 årsverk.

Aktivitet både på oppmåling og byggesak har lege høgt dei siste åra, og områda er sjølvfinansierte med gebyrinntekter. Budsjettet for 2012 har for plankontoret samla lagt til grunn 110 nye oppmålingsforretningar med ein tilsvarande volum byggesaker. Gebysatsane som ikkje har vore regulert på tre år, er auka med i gjennomsnitt 10 %. Pr. 01.01.11 hadde Kviteseid kommune 116 mellombels kartforretningar. Det er eit lovkrav at desse skal vere avvikla innan utgangen av 2012. Dette vil få stor merksemd i tida framover.

Andre hovudutfordringar vil ligge i å halde planverktøy og kartfesta informasjon oppdaterte, og å sjå til at saksbehandlingstida ikkje går over lovfesta fristar.

#### **Handlingsplan 2012:**

- Handsama plan- og byggesaker plan- og byggesaker innan dei lovfesta tidsfristane og i eit omfang på nivå med 2011.
- Utveksling av informasjon, ved regelmessige drøftingsmøte mellom politisk og administrativ leiding i kommunen og plankontoret.
- Førebu oppstart av rullering av arealdelen i kommuneplanen.
- Aktiv bruk av heimesidene til kommunen med oppdatert informasjon om verksemda til plankontoret og om gjeldande regelverk.
- Halde ein høg kapasitet på oppmålingsområdet, primært gjennom eigen produksjon. Bygge ned restansen av mellombels kartforretningar så langt som råd.
- Skaffe og ajourføre digitale kart i nødvendig omfang, innom Statens Kartverk sitt samfinansieringsprosjekt - GEOVEKST.
- Vidareutvikle GIS-samarbeidet i Vest-Telemark, særleg for innkjøp av felles programvare, val av felleløyvingar etc.
- Utvikle ein betre dialog/informasjonsmøte for private aktørar innom byggesaksområdet.
- Gjennomføre tilsyn i byggesaker.
- Oppfølging og kontroll av gjevne utsleppsløyve for avlaupsvatn.

### **7.2.2. Barnevern**

#### **Status og utfordringar**

Som rapportert om i årsmelding m.m. så har utfordringane for barnevernet auka siste åra. Talet på tilmeldingar har auka. Det er og fleire krevjande saker. Dermed har presset på tenesta auka, og det har resultert i at det har voret krevjande å oppfylle lovpålagte fristar i høve til meldingar m.m. Gjennom øymerka tilskot frå staten har det vorte oppretta ei ny fast stilling som vil bidra positivt til å møte desse utfordringane.

Hovudmålet for barnevernet er å sikre at barn og unge som lever under tilhøve som kan skade deira helse og utvikling får nødvendig hjelp og omsorg til rett tid. Barnevernet tek og sikte på vera ein aktiv medspelar i arbeidet med bidra til at barn og unge får trygge oppvekstvilkår og at barn og unge sine interesser vert ivaretatt av andre offentlege organ.

### **Handlingsplan 2012:**

- Barnevernstenesta skal yte tenester som fyller lovas krav i høve til innhald og tidsfristar.
- Småbarnsfamiliar skal vera prioritert gruppe for BVS sine heimebaserte tenester.
- Gjera tydeleg rutinar for dokumentasjon av barnevernstenesta sitt arbeid.
- Utarbeide strategi for informasjon til samarbeidspartar.
- Delta i og bidra til å utvikle tverrfagleg samarbeid i kommunane.
- Prioritert område for kompetanseutvikling er: samtaler med barn, juridisk kompetanse og utredning i barnevernssaker.
- Dei tilsette i barnevernet møter mange krevjande saker i kvardagen. Eit viktig tiltak er derfor å sikre ekstern rettleiing for å møte dei utfordringane som dei tilsette vert stilt overfor i sitt daglege virke.

### **Aktive budsjetttiltak**

Det er budsjettert med same tal på stillingar som ved utgangen av 2011. Miljøarbeidarstillinga som har vore ubesett ei tid er fylt opp. Stillinga er rekna å bli fullfinansiert ved kjøp av tenester frå kommunane

For 2012 er budsjettet samla sett auka med kr 150 000 til honorar og med kr 190 000 til konsulentbistand i høve til budsjett 2011. Dette som følgje av at ein har mange store saker som krev leige av sakkunnig bistand. Etter arbeidsmiljøundersøking som vart gjennomført i 2011 blei det påpeika at alle tilsette burde ha ein eigen kontorplass i Kviteseid. Det er gjort avtale med banken om leige av utvida areal for å møte desse krava. Dette fører til auke i årleg husleige med kr 67 000. Samla sett aukar Kviteseid kommune sine kostnader til barnevern med kr 78 000. På grunn av folketalsnedgang slår auken i utgifter mindre ut for oss enn dei andre kommunane.

### **7.2.3. NAV**

#### **Status og utfordringar**

NAV er framleis i ein reform og det er stadig endringar i korleis me skal utføre våre oppgåver. Dette gjeld til fyrst og fremst statlege tenestar og ytingar. Dei tilsette opplever at ein etter kvart har vorte tryggare på korleis ein skal løyse oppgåver. Pågangen på kontoret er stor i høve til bemanninga. Det har vore eit høgt stort sjukefråvær på kommunal side og det blir det arbeidd aktivt for å gjera noko med i tida frametter.

### **Handlingsplan 2012**

- Vidareutvikle det gode samarbeidet med **brukarutvalet** for NAV slik at brukarane tidleg kan bli kjent med dei endringar som reforma medfører og slik at NAV Kviteseid kan gjera lokale tilpassingar til beste for brukarane.
- Vidareføre **Kvalifiseringsprogrammet (KVP)** innafør rammene av det beløpet som staten har lagt inn i rammetilskotet.
- Vidareføre Prosjekt "Hjelp til sjølvhjelp" med sikte på å gje betre oppfølging av brukarane og samstundes redusere utbetalingane av sosialhjelp. Målet er å redusere utbetalingane til kr 1,5 mill i 2012.
- Arbeide aktivt med bustadsosiale tiltak gjennom å nytte Husbanken sine ordningar med statleg bustønad og Startlån.

## **Budsjetttiltak**

For NAV er det ikkje lagt inn nye budsjetttiltak for 2012 utover at kvalifiseringsprogrammet (KLP) er justert i samsvar med statleg føring. Det inneber ein auke frå 0,355 mill kr til 0,388 mill kr. Prosjekt "Hjelp til sjølvhjelp" går ut dette året og det er i tråd med prosjektplanen budsjettert med same nivå på sosialhjelpa som i 2011.

## **7.3. Kyrkja**

Kyrkja har hatt vanskar med å tilpasse seg nye rammer slik dei vart gjeve av kommunestyret i budsjettet for 2010. I samband med revidert budsjett 2011 fekk dei styrka si ramme med kr 0,13 mill kr. Med bakgrunn i kyrkjevevja sitt budsjettframlegg som er vedteke i Kyrkjeleg Fellesting så ber dei om ei rammeoverføring på 3.437.600 for driftsrekneskapet kvart år i perioden, mens rådmannens forslag ligg inne med kr. 2.971.000 i 2012 deretter 3.108.000 i 2013 og i 2014 og 2015 kr. 3.031.000. I høve til budsjett 2011 er ramma auka med kr 70.000 samt at ein har korrigert for løns og prisvekst.

Dei ber også om ei rammeoverføring til investeringar på kr 765.000,- i 2012.

Ut frå måltalet om gjeld og den sterkt reduserte overføringa frå drift til investeringsrekneskapen har det ikkje blitt sett av midlar til kyrkjelege investeringar i 2012.

## **8. Kommunale avgifter og brukarbetaling**

### **8.1. Vatn, avløp og renovasjon**

#### **8.1.1. Generelt om gebyr og sjølvkost**

På områda Vassforsyning, Avløp og Renovasjon – ofte kalla VAR-sektoren - er det høve til å krevje inn kommunale gebyr for tenestene. Det same gjeld feiing/førebyggjande branntilsyn og slam (septikk). Desse budsjettområda er derfor samla under ein eigen samleomtale i budsjettet, VARF.

På renovasjonsområdet pålegg lova (Forureiningslova § 34) at gebyra skal dekke 100% av utgiftene, ut frå prinsippet om at "ureinaren skal betale". På dei andre områda er det høve til å subsidiere tenestene, dvs å leggje gebyra slik at dei ikkje fullt ut dekker alle kommunane sine kostnader ved produksjon av tenestene. Sidan kommunane i praksis har monopol på desse tenestene, er det ikkje høve til å ha fortjeneste. Ein har derfor innført omgrepet **sjølvkost**. Kommunestyret i Kviteseid vedtok i samband med budsjettet for 2005, som ein del av den forpliktande handlingsplanen for å kome ut av ROBEK, at gebyra skal dekke 100% av kostnadane, dvs. full sjølvkost. Dette vedtaket har vore retningsgjevande seinare.

På kvart område, kvar for seg, skal kommunane i rekneskapen gjere greie for utgifter og inntekter og dermed sjølvkostgrad, dvs inntekter dividert på utgifter. I den grad kommunen i einskilde år går med "overskot" skal dei overskytande midlane avsettast i sjølvkostfond. Desse fonda skal nyttast i løpet av 5 år. Slik kan ein utjamne svingingar i utgifter og foreta meir gradvise endringar i gebyra.

Sjølvkostkalkylane legg til grunn dei samla inntektene frå tilknytning, abonnement, forbruk evt spesielle inntekter. Dette blir samanlikna med utgiftene. Utgiftsomgrepet er for alle område: Løpande driftsutgifter.

Tenestene renovasjon, slam og feiing kjøper me frå RENOVEST og Vest-Telemark Brannvesen. Kostnadane ved kjøp + våre egne administrative kostnader rundt innkrevjing, fakturering osv utgjer utgiftene.

For utgiftsområda vassforsyning og avløp, har me i tillegg betydeleg kapital i form av vassverk, reinseanlegg, høgdebasseng og leidningsnett. Verdien av anlegga for vatn utgjer knapt 19 mill og knapt 19 mill for avløp. Avskrivning av anlegga og ein kalkulasjonsrente utgjer kapitalkostnadane i reknestykket.

### 8.1.2. Utvikling i totale gebyr over tid

Gebyra skal vere ein finansieringskjelde for kommunane. Men dei kan og styrast etter andre omsyn. Ein kan ønske å halde storleiken på gebyra på eit lågt nivå som ein motivasjonsfaktor for folk som vil etablere seg i kommunen, det vere seg med bustad, hytte eller næringsverksemd. I så fall må ein kunne tru at det er den samla gebyrrekninga som er avgjerande og ikkje det einskilde gebyret. Me vil derfor gje eit stutt oversyn over storleiken på gebyr i Kviteseid i høve til andre kommunar.

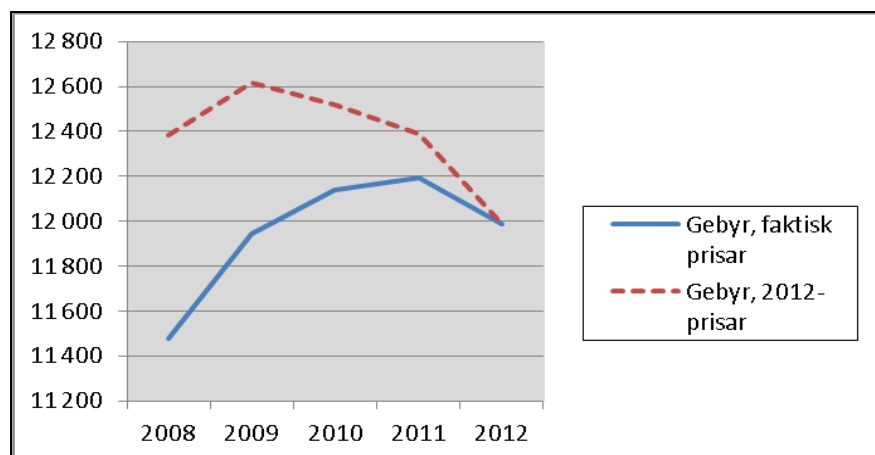
	Kviteseid	Telemark	Landet	Vest Telemark
Vatn	6 250	6 455	12 198	3 916
Avløp	6 250	6 084	13 053	3 916

Tab 5: Tilknytingsgebyr, kr per tilknytning 2011 (inkl mva), kjelde SSB, KOSTRA

Gebyra kan i hovudsak delast i to, tilknytingsgebyr og årsgebyr. Tabell 5 viser stoda for tilknytingsgebyr.

Det går fram at tilknytingsgebyra våre er monaleg låge i landssamanheng. Når ein samanliknar Kviteseid med gjennomsnittet i Vest-Telemark, må ein alltid ta omsyn til at me da inkluderer nokre av dei rikaste kommunane i landet.

Utviklinga i dei totale utgiftene til gebyr i eit "KOSTRA-hus", dvs gebyr for vatn, avløp, renovasjon og feiing/tilsyn i eit gjennomsnittshus for landet er vist i figur 1.



Figur1: Utviklinga av dei totale gebyra for eit gjennomsnittleg norsk hus i faktiske prisar og i 2012 prisar

Tabell 6 og 7 syner at auken i samla gebyr i Kviteseid har vore låg i perioden 2008 – 12, og lågare enn auken i konsumprisindeksen (KPI). Ei samanlikning over noko lengre periode med andre kommunar og resten av landet er vist i tabellane nedanafor.

2003	Kviteseid	Telemark	Landet	Vest
				Telemark
Vatn	3 616	1 976	2 030	1 946
Avløp	4 482	3 143	2 429	3 289
Feiing/tilsyn	210	216	235	212
Renovasjon	1 693	1 596	1 773	1 609
Sum	10 001	6 931	6 467	7 056
Kv/andre		<b>144 %</b>	<b>155 %</b>	<b>142 %</b>

Tabell 6 : Viktige gebyr i 2003 eks. MVA

2010	Kviteseid	Telemark	Landet	Vest
				Telemark
Vatn	3 523	2 853	2 838	2 556
Avløp	3 612	3 758	3 203	3 936
Feiing/tilsyn	550	360	344	500
Renovasjon	2 142	2 131	2 414	2 125
Sum	9 827	9 102	8 799	9 117
Kv/andre		<b>108 %</b>	<b>112 %</b>	<b>108 %</b>

Tabell 7: Viktige gebyr i 2010 eks MBVA.

Vi får fram at gebyra hjå andre har hatt ein mykje større auke enn i Kviteseid i perioden 2004 til 2011. Gebyra våre er nå berre svakt høgare enn andre stader. Ei slik samanlikning tek sjølvsagt ikkje omsyn til viktige forhold som folketal, trongen for forsyningsanlegg/avløpsanlegg som fylgje av busettingsstruktur og liknande.

Ei utvikling frå svært høge til meir normale gebyr har skjedd samstundes med betydelege utbyggingar av anlegg og ikkje minst leidningsnett i Vrådal. Dette har vore mogleg fordi fleire knyt seg til dei kommunale anlegga. Dermed er fleire med å dele på auka utgifter.

### 8.1.3. Nærmare om einskildgebyr i økonomiplanen.

#### Feiing

Gebyr for **feiing** og **tilsyn** foreslår me **sett ned med 10% i 2012**. Bakgrunnen er at det sidan etableringa av brannvesenet på Høydalsmo har vore ei usemje om talet på piper i Kviteseid. Me har budsjettert med utgifter stipulert av Brannvesenet, medan inntektene sjølvsagt avhenger av faktisk tal på piper. Me er nå iferd med å få eit sikrare datagrunnlag som inneber at brannvesenet fakturerer oss for lågare beløp. Dette skal sjølvsagt kome kundane til gode.

#### Renovasjon

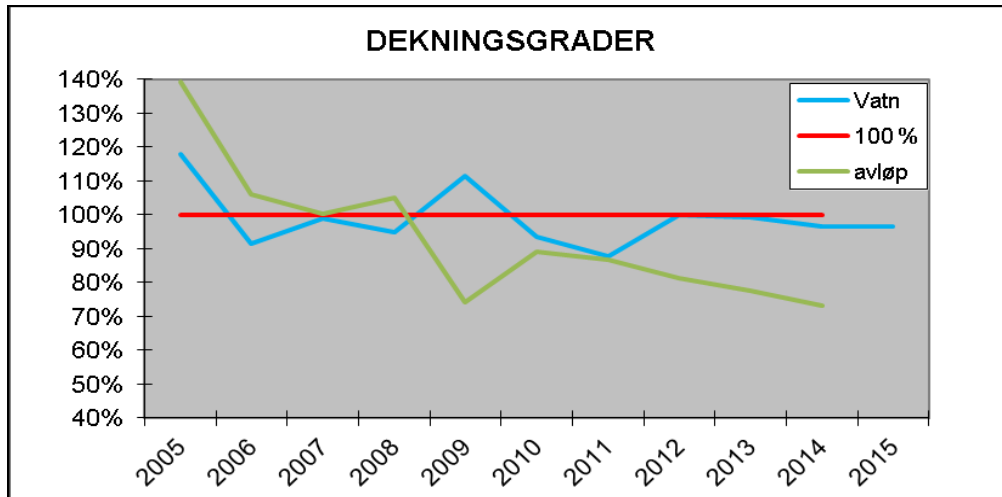
RENOVEST har vedteke ei auke i sine prisar på 3,5% for **renovasjon** og 4,5% for **slam** i 2012. Kviteseid har frå før dei lågaste administrative påslaga og dermed dei lågaste avgiftene i RENOVEST-området. Me foreslår nå at dette påslaget blir redusert enda noko. Derfor foreslår me ei avgiftsauke på renovasjon på 2,7%, medan me fylgjer RENOVEST når det gjeld slam (4,5 %).

#### Vatn og avløp

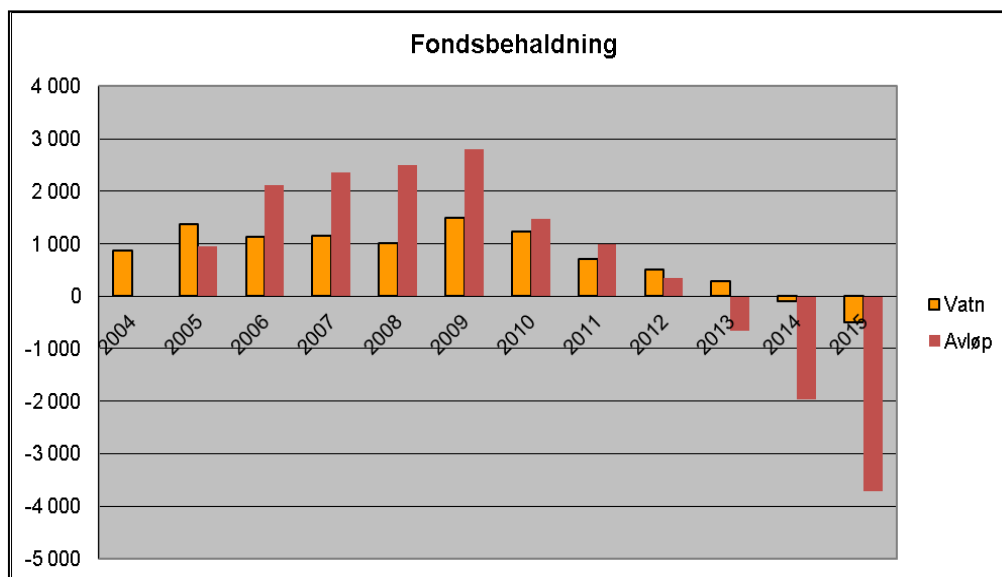
I kalkylane for vatn og avløp har me lagt inn:

- a) Kjente driftsutgifter, lønsutvikling osv.
- b) Nye kapitalutgifter som følge av investeringsprogrammet for 2011 og framlegg til program for 2012 – 15 slik det går fram av dette dokumentet.
- c) Ein årleg tilvekst på 50 nye (hytte)abonnentar.
- d) Renteføresetnader i tråd med kva det er gjort elles i budsjettet, dvs svært låge renter, men med ein stigande profil framover.

For baa desse områda har me opparbeidd sjølvkostfond. Ved utløpet av 2010 var dei på ca 1,2 mill kr for vatn og knapt 1,5 mill kr for avløp. Graden av sjølvkost og utvikling i sjølvkostfond for vatn er vist i figurane under.



Figur 2: Dekningsgradar for vatn og avløp 2005 – 2015



Figur 3: Utvikling av sjølvkostfond for vatn og avløp 2004 - 2015

For **vatn** føretok me 2. halvår 2011 ei tilbakebetaling til kundane fordi pengar hadde stått i fondet lenge. På denne bakgrunn, og i ljøs av budsjettet framover, foreslår me ein reduksjon i abonnements- og forbruksgebyr på 5%.

Dekningsgraden ligg noko under 100%. Behaldninga av sjølvkostfond vil derfor vere som i figur 2, utan nye avgiftsendringar etter 2012.

Det går fram at ein må ha inntektsauke frå 2014/15 for å oppretthalde full kostnadsdekning frå gebyr evt sjølvkostfond, med dei føresetnadene som ligg inne i dette budsjettframlegget. I 2015 er det eit inntektsbehov i storleik 0,4 mill kr utover det som ”kjem av seg sjølv”.

For **avløp** er situasjonen noko annleis. Etter at reinseanlegget i Vrådal blei ferdigstilla ligg dekninga godt under sjølvkost. Avgiftene har likevel ikkje vore auka. Dette er mogleg fordi me har opparbeidd fond. Men sjølvkost fondet for avløp tappast fort..

Det er naudsynt med store investeringar innafor avløp i dei komande åra. Dette gjeld i nytt bustadfelt og ikkje minst som fylgje av miljøkrav. Den vedtekne saneringsplanen for Vrådal er eit godt døme på det. Fondet er derfor raskt oppbruka, utan nye inntekter.

Vi foreslår inga endring i gebyret for avløp i 2012, men det er i økonomiplanen eit behov for 1,7 mill kr i auka inntekter fram mot 2015. Det tilsvarar ei auke på ca 40%. Auken må starte i 2013 og trappast gradvis opp. Dess lenger fram i tid ein er, dess større er uvissa om trongen. Viktige faktorar som straumpris, talet på nye kundar og rentenivå spelar inn.

Om heile inntektstrongen på avløp skal skaffast gjennom auka (års)gebyrsatsar vil det isolert bidra til vel 15% auke i den samla gebyrutgifta per hushald. Dette er ikkje dramatisk, men vil sjølvsagt innebere eit brot med den utviklinga me nå har hatt nokre år. Ein må samstundes ta med at også andre kommunar vil stå framfor den same renteauken og dei same miljøkrava som oss. Venteleg vil det generelle gebyrnivået i landet stige, slik det har gjort i åra me har bak oss, ikkje minst i nominelle tal.

Det er som nemnt fleire måtar å få auka inntekter på, ikkje berre auka gebyr frå den einskilde. Det vil derfor bli lagt fram ei sak for kommunestyret om ein gjennomgang av dei lokale forskriftene for vatn og avløp. Heimlane for å kunne påleggje tilknytning, evt. stimuleringsordningar for tilknytning vil bli vurdert. I samband med ny vass- og avløpsleidning Eidsto - Stellan hadde me ein ”kampanjepris” for tilknytning, noko som ga godt resultat med mange som ynskte seg knytt på leidningane. Fordelinga av gebyr mellom abonnementsgebyr og forbruksgebyr vil og bli vurdert i ei slik sak.

## **8.2. Andre avgifter og brukarbetalingar**

### **Husleiger**

Det er ikkje lagt opp til nye endringar i husleigene i 2012.

### **Pleie- og omsorg**

Den lovbestemte maksimalsatsen for dei som har inntekt mellom 0-2G som mottek heimetenester aukar frå 160 til 170 kr. Det blir gjort framlegg om å nytte den maksimale satsen. Eigenbetaling for heimetenester(inkl. heimevaktmeister, personleg brukarstyrt assistent) pr. time auke med kr. 10,- pr time i 2012, deretter ein auke på kr. 10,- pr. time kvart år i perioden 2013-2015. For dei med inntekt mellom 2-3G blir det gjort framlegg om ein auke på 10% i 2012, deretter ein årleg auke på 5% årleg for heimetenester. Prisar for tryggleiksalarm og hjelpemiddel vert haldne uforandra. Prisane på mat frå kjøkkenet vert haldne uforandra.

## Skule og barnehage

Satsane i kulturskulen aukar med 4 %. Satsane for barnehage er uendra i tråd med dei statleg satsane. For skule- fritidsorninga aukar satsane med 10 %, mens matpengar aukar med 3 kr pr.dag til kr. 10.

## Plankontoret.

Det er ikkje lagt opp til reell auke i plankontoret sine gebyr i 2011, men plankontoret melder om behov for ei innbyrdes korrigering av einsskilde element i gebyrregulativet, for å få betre samsvar mellom kostnad og faktisk ressursbruk. Dette blir lagt fram som eiga sak.

## 9. Fond og gjeld

### Fond

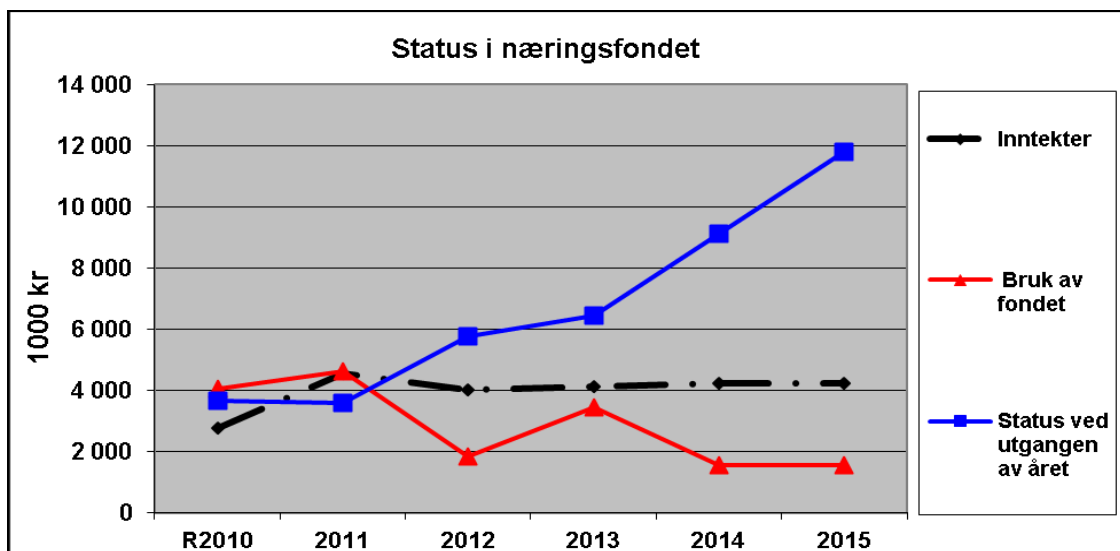
Fleire store investeringar som Kviteseidhallen og Vrådal sentrum har gjort at fonda våre har blitt monaleg redusert dei siste åra. Krevjande utfordringar med å sy saman budsjett 2012 og økonomiplanen for åra frametter har gjort at storleiken på fonda våre vert redusert. I 2015 kjem disposisjonsfondet under det økonomiske måltale på kr 3,0 mill. Sidan det er såpass langt ut i perioden bør det vera gode moglegheiter for å kunne hente inn dette "underskotet" i tida fram mot 2015. I tillegg kjem disposisjonsfond for premieavvik pensjon som er på 2,0 mill kr. Dette blir i økonomiplanen disponert til formålet i perioden 2013-2015

	2010	2011	2012	2013	2014	2015
Kapitalfond	0	0	0	0	0	0
Disp fond	6 996	5 252	3 769	3 590	3 738	2 790
<b>Totale fond</b>	<b>6 996</b>	<b>5 252</b>	<b>3 769</b>	<b>3 590</b>	<b>3 738</b>	<b>2 790</b>
Økonomisk mål	3 000	3 000	3 000	3 000	3 000	3 000
Over måltale	3 996	2 252	769	590	738	-210

Tabell 8: Utvikling av disposisjons- og kapitalfond

### Næringsfondet

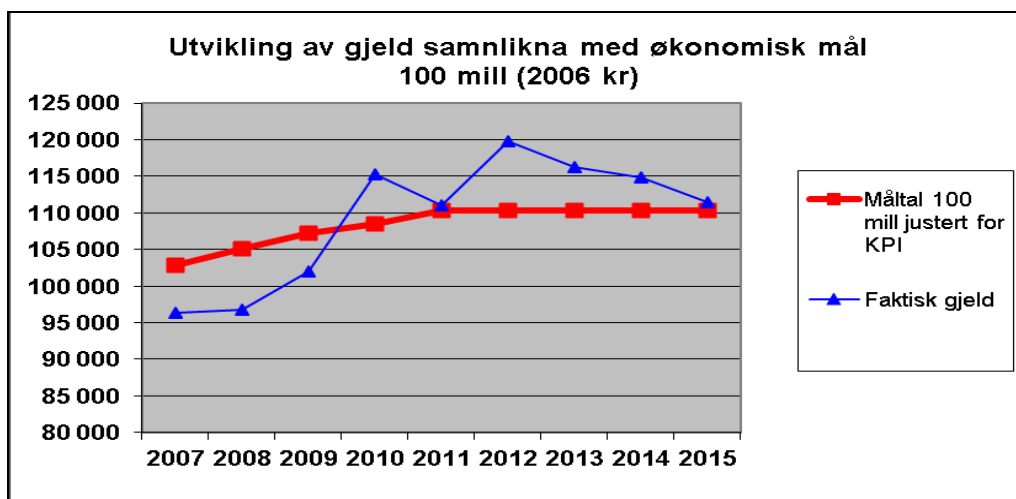
Næringsfondet har inntektene sine frå konsesjonsavgifter, sal av konsesjonskraft og unntaksvis frå driftsoverskotet. Inntektene har auka seinare år som følgje av avviklinga av Fellesfondet. Det gav Kviteseid kommune større inntekter til næringsfondet. Tilsvarande blir det i dette budsjettet gjort framlegg om auka bruk gjennom finansiering av regionsamarbeidet over næringsfondet. Som me ser er det ikkje lagt opp til større bruk utover i perioden enn at beholdinga i fondet vil auke.



Figur 3: Utvikling av næringsfondet utover i økonomiplanperioden

### Gjeld

Med bakgrunn i at me måtte forskottere spelemidlane til Kviteseidhallen måtte det gjerast eit større kortvarig låneopptak i 2010. Budsjettet legg opp til at lånegjelda aukar frå 111,0 til 119,7 mill kr i løpet av 2012. Men som det går fram av figuren under, legg økonomiplanen opp til ein reduksjon i lånegjelda utover i perioden målt i 2006-kr. Det er hovudsakleg manglande tilsegn om spelemidlar og eit krevjande budsjett for 2012 som gjer at me går over måлтаlet.



Figur 4: Gjeldsutvikling i økonomiplanperioden

## 10. Stillingar

Samla sett var det som følgje av budsjettvedtaket i fjor 215,57 årsverk i kommunen. I løpet av året har dette auka til 217.07 m.a. som følgje av auka bemanning i barnehagen på Straumsnes oppvekstsenter. Rådmannen sitt budsjettframlegg inneber ein auke på 1,89 årsverk slik at det totalt vil vera 219,71 årsverk i kommunen. Desse fordelar seg slik:

- Utviding av stillinga som IKT-sjef frå 40 % til 100 % 1.11.2011
- Midlertidig utviding av bemanninga på skjerma med 0,82 % stilling.
- Kviteseid skule har fått 1,80 årsverk. Det gjeld spesialpedagog i 0,5 årsverk, ei assistentstilling blir flytta over frå barnehagen.
- Straumsnes får redusert timeressurs tilsvarende 0,51 årsverk og Brunkeberg med 0,1 årsverk.
- På landbrukskontoret vert det ein stillingsauke med 20 %.
- Stillinga som biblioteksjef vert i tråd med økonomiplanen auka frå 80 % til 100% frå 1.8.12..
- Teknisk drift får utvida ei driftsoperatørstilling med 0,4 årsverk. Den eine ingeniørstillinga blir auka frå 60 % til 100 %, samt at ei reinhaldsstilling blir auka med 10 %. Motsatt effekt har det at stillinga som teknisk sjef er teke ut av ramma på teknisk.
- Kultursjefstillinga ver utvida frå 60 til 100 % ved bruk av stillingsressurs frå eining Samfunnsutvikling og teknisk drift.
- Det er funne ein del mindre feil i stillingsarket som er retta opp.

## **11. Rådmannen sitt framlegg til budsjettvedtak**

### **Handlingsprogram og økonomiplan**

Handlingsprogram for 2012 og økonomiplan 2012-2015, med vedlegg (taldel) skal leggjast til grunn for Kviteseid kommune si verksemd i perioden.

### **2. Gebyr, avgifter brukarbetaling**

Gebyr, avgifter og brukarbetaling blir fastsett i samsvar med tabellar frå side 17 – 21 i taldelen av budsjettframlegget. Gebyr knytt til saker etter plan- og bygningslova og delingslova (verksemda til plankontoret) blir fastsett i eiga sak.

Økonomiplanen inneber at det er trong for auka inntekter under vatn og avløp framover. Rådmannen legg fram ei sak med gjennomgang av føresegnene for vatn og avløp i 2012. Kommunestyret vil kome tilbake til gebyr for 2013 og framover også i ljøs av handsaminga av nye føresegner.

### **3. Inntektsramme for drifta**

Driftsbudsjettet for 2012 vert vedteke slik det går fram av skjema 1 A og 1 B

### **4. Budsjetttiltak**

Det skal gjerast endringar i einingane sine økonomiske rammer slik det går fram av tiltak i driftsrekneskapen frå side 12 - 16 i taldelen til budsjettet.

### **5. Fordeling av utgifter mellom einingane.**

Einingane sine driftsrammer går fram av skjema 1B.

### **6. Stillingar**

Talet på stillingsheimlar per eining blir fastsett i tråd med tabell på side 29 i taldelen av budsjettframlegget.

### **7. Investeringar.**

Kommunestyret vedtek investeringar og finansiering for 2012 i tråd med tabellane 2a og 2b i budsjettframlegget. For prosjekt som ikkje blir avslutta i 2011 får rådmannen fullmakt til å overføre restbudsjettet til 2012. Føresetnaden for innkjøp av ny brannbil er at det blir vedteken etablering av ei felles organisering av brannberedskapen i Vest-Telemark slik at alt utstyr blir overteke av Vest-Telemark Brannvesen IKS.

### **8. Låneopptak**

Rådmannen får fullmakt til å ta opp lån på 12,8 mill kr i 2012. Av dette gjeld 1,0 mill kr startlån frå Husbanken.

### **9. Eigedomsskatt**

Det blir skrivne ut eigedomsskatt på verk og bruk for heile kommunen med ein sats på 7 promille av takstverdien

## **12. Vedlegg**

Taldel til budsjettframlegget med diverse tabellar og økonomiske oversyn slik det går fram av innhaldslista til dette vedlegget.