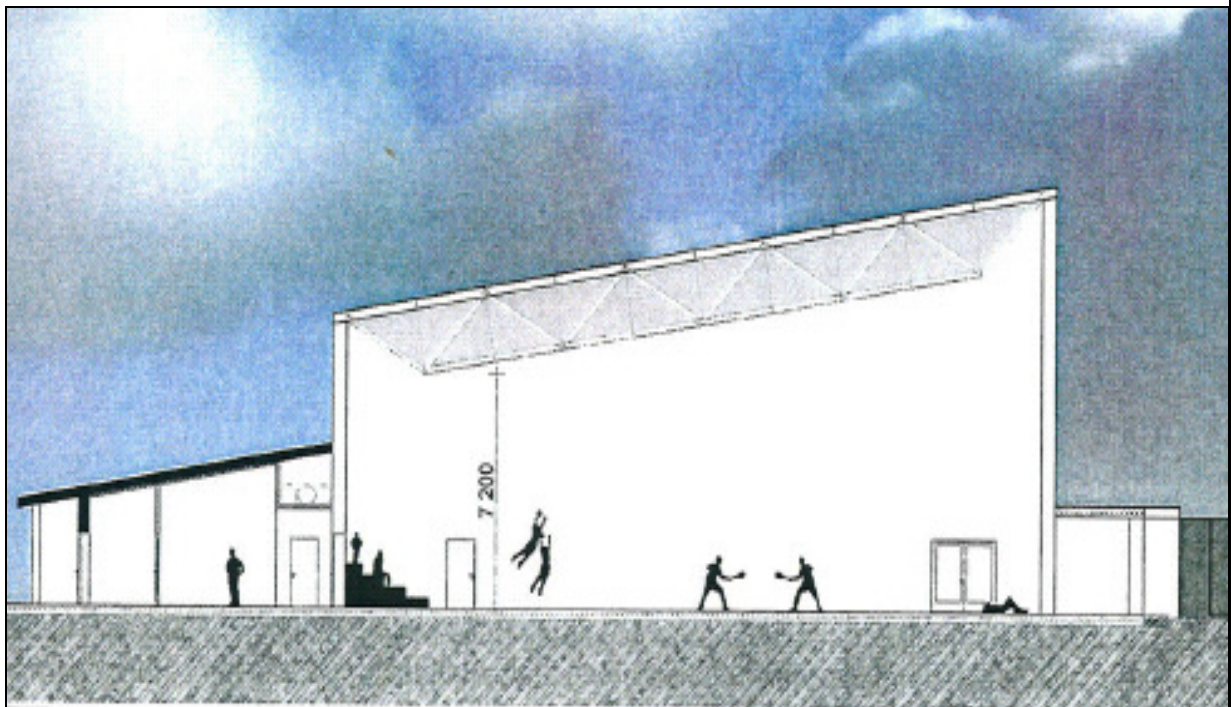




KVITeseid KOMMUNE

HANDLINGSPROGRAM OG BUDSJETT
2010
ØKONOMIPLAN
2011- 2013



Rådmannen sitt framlegg av 05.11.2009

Innhald

1	Innleiing	3
2	Handlingsprogram 2010 - 2013	4
2.1	Balansert målstyring (BMS).....	4
2.2	Samfunn	6
2.2.1	Folketal.....	6
2.2.2	Arbeid og næring.....	7
2.2.3	Strategisk tilnærming - kommuneplanen	8
2.3	Organisasjon/medarbeidar.....	8
2.4	Brukarar.....	9
2.5	Økonomi – overordna mål.....	10
2.6	Interkommunalt samarbeid.....	11
2.6.1	Vest-Telemarkrådet.....	11
2.6.2	Interkommunale selskap - IKS.....	11
2.6.3	Vertskommunesamarbeid.....	12
3	Budsjett 2010 økonomiplan 2011 – 2013	13
3.1	Tekniske føresetnader	13
3.2	Det generelle inntektsgrunnlaget.....	13
3.3	Basisbudsjettet.....	14
3.4	Investeringsbudsjettet.....	14
3.4.1	Fleirbrukshallen.....	15
3.4.2	Sentrumsopprusting i Vrådal.....	15
3.5	Andre investeringar i 2010.....	15
3.5.1	Investeringar framover i økonomiplanperioden (2011-2013).....	16
3.5.2	Finansiering av store investeringsprosjekt	16
3.6	Hovudelement i driftsbudsjettet	16
4	Sektorvise utfordringar	18
4.1	Rådmann og fellestenester	18
4.2	Sektor for helse – og omsorg.....	19
4.3	Sektor for skule og barnehage.....	21
4.4	Sektor for service- og utvikling.....	24
4.4.1	Kultur- og næring	24
4.4.2	Landbrukskontoret	24
4.4.3	Teknisk drift	25
4.4.4	Plankontoret i Nissedal.....	26
4.5	NAV	27
4.6	Barnevern	27
4.7	Kyrkja.....	28
5	Kommunale avgifter og brukarbetaling	28
5.1	Vatn, avløp og renovasjon.....	28
5.2	Andre avgifter og brukarbetalingar	29
6	Fond og gjeld	30
7	Stillingar	31
8	Rådmannen sitt framlegg til budsjettvedtak:	32
9	Vedlegg	32

Vedlegg er tabellane 1A, 1B osv som gir detaljerte tal for ulike tiltak

Særskilt vedlegg: Detaljbudsjett for kvar eining

1 Innleiing

Om dokumentet

Budsjettdokumentet i år byggjer på lesten frå 2009, men er no utvida med eit handlingsprogram som formulerar mål og tiltak som skal gjennomførast innafor dei økonomiske rammene.

Dei einskilde endringstiltaka er skildra i eit kapittel som heiter sektorvise utfordringar. Her er det også utforma ein handlingsplan for sektoren i året som kjem. Når det i teksten under blir referert til tabellar som m.a 1A, 1B osv, er det vist til tabellane som ligg med som vedlegg til tekstdelen. Der finn du meir detaljerte tal enn dei som går fram av tekstdokumentet.

Rådmannen si innleiing

Utgangspunktet for dette budsjettarbeidet har vore vedteken økonomiplan og føringar frå staten gjevne gjennom Statsbudsjettet. Det har vore arbeidd godt i alle delar av administrasjonen for å få fram korrekt informasjon som grunnlag for å utarbeidde eit basisbudsjett for 2010 som skal svare på kva det kostar å drive Kviteseid kommune med den drifta me har i dag. I tillegg er det gjeve klare signal på tiltak som kan bidra til å styrke/sikre den drifta me har i dag.

Usikkerheit om skatteinngang, renteutvikling og den generelle inntektsutviklinga har gjort situasjonen meir krevjande enn slik me såg han på same tidspunkt i fjor. Samstundes viste gjennomgangen av basisbudsjettet og dei nye ynskja at det ikkje var mogleg å tilfredstille både ambisjonane i økonomiplanen, ynskja om styrkingar/endringar i drifta, og dei mål som kommunestyret har vedteke for budsjettpolitikken. I denne situasjonen har det vore naudsynt å gjera eit strategisk val; enten redusere ambisjonsnivået på nye tiltak, eller å utforme eit budsjettopplegg som utfordrar dei økonomiske målsetjingane. Til sjuande og sist er dette eit politisk val som kommunestyret må ta stilling til under handsaminga av budsjettframlegget.

For rådmannen har det likevel vore naudsynt til å ta eit val før denne avklaringa. Førande for dette valet har vore å lage ein budsjettprofil som både følgjer opp dei økonomiske måla for kommunen og samstundes gjev oss handlefridom til å møte dei utfordringane som er skissert i handlingsprogrammet.

Det er lagt til grunn at kommunen treng eit driftsoverskot av noko omfang for å greie dei investeringsutfordringane som ligg framom oss. Det er og prioritert å halde fonda våre på eit rimeleg nivå for å gje oss tryggleik og handlefridom i åra framover. Nye tiltak er lagt inn enten fordi lovkrav har gjort det naudsynt, eller fordi dei har vore avgjerande for å trygge den drifta vi har i dag. Det har og vore prioritert tiltak som ikkje gjev varig auke i driftsnivået. I tillegg har det vore gjort omfattande gjennomgangar av drifta med sikte på å finne moglegheiter for innsparing som kan gjeva auka handlefridom.

Sett i ljøs av det som kjem fram om den økonomiske stoda i mange andre kommunar greier me svært mykje gjennom dette budsjettet. Mange kommunar varslar no omfattande kutt i tenestetilbodet. Dette budsjettframlegget varslar ingen slike store kutt i den drifta med har i dag, men me har måtta redusert ambisjonane på nye store tiltak.

Rådmannen er klar over at det er knytt store forventningar til nokre av desse tiltaka men ut frå ei samla vurdering av konsekvensane for investeringsnivå, fondsbruk og alternative kutt i drifta har ein ikkje funne forsvarleg å gjennomføre ein så stor varig auke i driftsnivået.

Hans Bakke
rådmann

2 Handlingsprogram 2010 - 2013

Plan- og bygningslova gjev kommunen ei hovudrolle i arbeidet med å utvikle det einiskilde lokalsamfunn. Lova slår fast at kommunestyret kvar periode skal vedta ein kommunal planstrategi som skal dra opp viktige strategival for den kommunale planlegginga. Med grunnlag i denne strategien skal kommunen utarbeidde ein kommuneplan som femnar både ein plan for arealbruken og ein samfunnsdel med eit handlingsprogram.

Vidare seier lova følgjande: ”*Kommuneplanen skal ha en handlingsdel som angir hvordan planen skal følges opp de fire påfølgende år eller mer, og revideres årlig. Økonomiplanen etter kommuneloven § 44 kan inngå i handlingsdelen.*”

På denne bakgrunn vil budsjett og økonomiplan for 2010 også innehalde eit handlingsprogram som har tett samanheng med budsjettet, men som også set opp mål som ikkje så direkte er knytt opp til konkrete prioriteringar i budsjett.

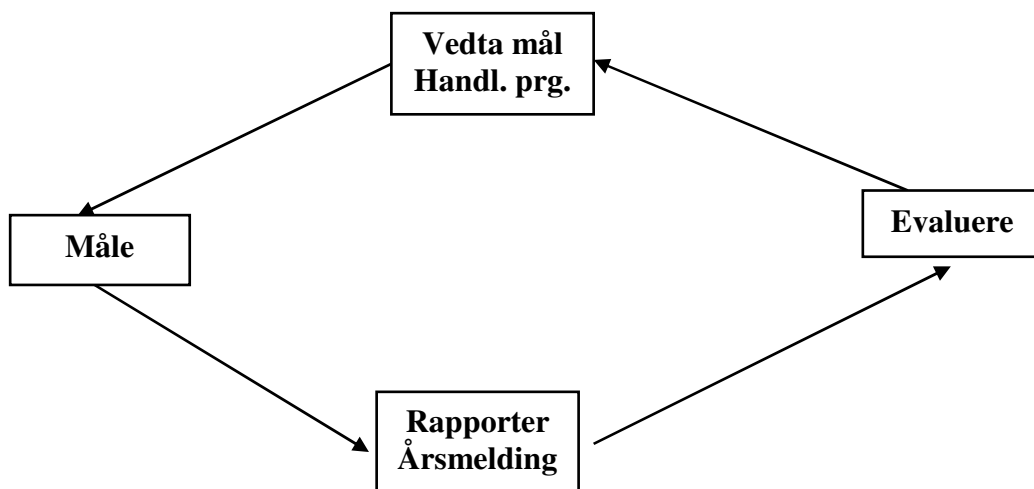
2.1 Balansert målstyring (BMS)

Arbeidsgjevarpolitikken for Kviteseid kommune slår fast at dei folkevalde har det overordna ansvaret for utforming av mål og prinsipp for arbeidsgjevarpolitikken. Dette skal gjerast gjennom å vedta økonomiske rammer og resultatmål for den totale kommunale verksemda. Budsjett og økonomiplan er dei tradisjonelle styringsdokumenta i kommunesektoren. Hovudfokuset for desse dokumenta er å vedta dei økonomiske rammene som den kommunale verksemda skal drivast etter i planperioden. Resultatmålet er dei økonomiske parametrane som for eksempel overskot/underskot totalt, eller storleiken på netto driftsresultat.

BMS femnar eit vidare perspektiv på mål og resultatstyringa. BMS er eit system for mål og resultatstyring der ein utformar kvalitative og kvantitative mål for heile den kommunale verksemda knytt til også andre parametrar enn økonomi. Døme på dette kan vera mål for sjukefråvær, tal på byggesaker som er handsama, prosjekt som er gjennomført, eller brukarane si vurdering av kvaliteten på ei teneste som kommunen leverar.

Utgangspunktet for BMS er å gjeva kommunestyret eit breiare informasjonsgrunnlag for si styring av den kommunale verksemda. Sentrale spørsmål som BMS skal kunne gjeva svar på er:

- Kor effektiv er tenesteproduksjonen vår?
- Gjev våre prioriteringar av økonomiske ressursar dei resultata vi ønskjer?
- Kva er kvaliteten på dei tenestene me leverar?



Figur 1: Prinsippkisse for mål- og resultatstyring

Ved å måle og evaluere oppnådde resultat i høve til dei opphavleg vedtekne mål, vil det gje viktig styringsinformasjon som grunnlag for reformulering av nye mål slik at ein på den måten kan ein justere kursen og i høve dei overordna mål kommunestyret set for den kommunale verksemda. BMS er og eit verktøy for å prioritere ressursar til ulike sektorar og tiltak.

For administrativ leiing vil BMS bli ein del av styringsdialogen med sektorar og einingar. Ei klar målsetjing med å setje i verk eit slik system er å klargjera dei forventningar som vert stilt til den einskilde leiar og til den einsklide sektor/eining.

Arbeidet med innføring av eit slik system er krevjande, ikkje minst arbeidet med å utvikle eit system for måling av oppnådde resultat. For ein liten kommune som Kviteseid må vi derfor ha eit langsiktig perspektiv på dette arbeidet der me startar med eit avgrensa omfang knytt til mål som er enkle å måle.

For tilnærme seg denne problemstillinga kan ein dele den kommunale verksemda inn i følgjande fire fokusområde:

- *Samfunn*
- *Organisasjon/medarbeidar*
- *Brukarar*
- *Økonomi*

For dei 3 første fokusområda er relativt enkelt å finne gode parameterar der vi alt i dag har rapporteringssystem. Når det gjeld brukarar handlar det i stor grad om kvalitetsparametrar som for eksempel brukarundersøkingar. Slike er krevjande å gjennomføre og det er derfor naturleg at me no i startfasen fokuserar på å utvikle eit system som byggjer på parametrar som vi alt har målingar på (for eksempel KOSTRA, rapportering på sjukefråvær m.m.). På denne bakgrunn kan me setje opp følgjande hovudmål for dette arbeidet.

Mål: Vidareutvikle kommunen basert på prinsippa om mål og resultatstyring

Sidan dette er eit sektorovergripande mål blir det også lista opp tiltak her i denne del av dokumentet.

Tiltak: Starte arbeidet med å utvikle eit system for balansert målstyring (BMS) for Kviteseid kommune

2.2 Samfunn

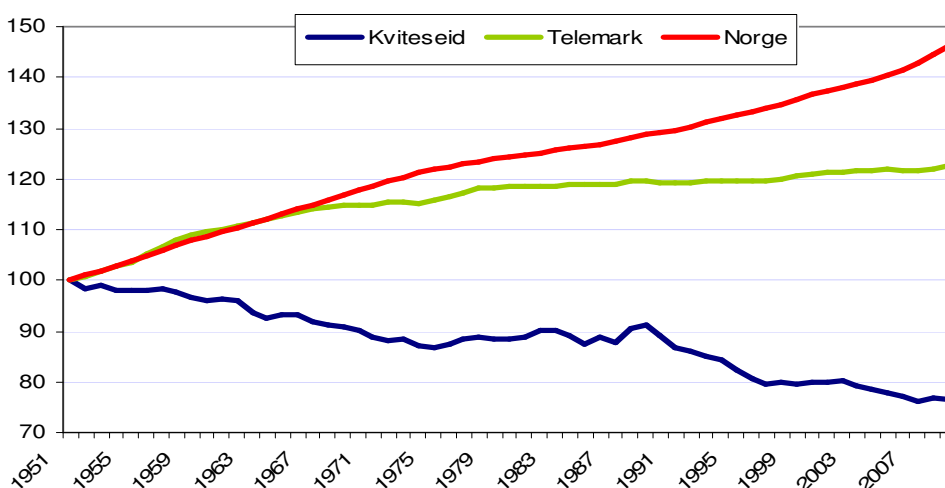
Gjeldande kommuneplan, samfunnsdelen, vart vedtatt av kommunestyret 05.10.1995, og er gjort gjeldande fram til 2010. Følgjande overordna mål for utviklinga i kommunen er vedteken i planen:

Kviteseid kommune skal ved målretta satsing vera eit livskraftig bygdesamfunn

Kva er så status viktig samfunnsområde i Kviteseidsamfunnet 14 år etter at denne planen vart vedteken?

2.2.1 Folketal

Ein av kommunen sine dei viktigaste oppgåver i tillegg til tenesteproduksjon, er å samordne sektorane si planlegging med sikte på å utvikle lokalsamfunnet. Ein grunnleggjande premiss for all langsiktig planlegging av den kommunale verksemda er utviklinga av innbyggjartalet i kommunen. Figuren nedanfor viser relativ utviklinga av folketalet frå 1951 og fram til i dag. Folketalet i 1951 er sett til 100 %. Me ser her ein dramatisk reduksjon for kommunen, ikkje minst samanlikna med landet som heilskap.



Figur 2: Relativ folketalsutvikling frå 1951 (100 % i Kviteseid samanlikna med Telemark og Noreg)

SSB har og laga prognoser framover. Resultata er ikkje spesielt lystige. I høve til utviklinga på landsplan får me relativt sett færre barn og fleire pensjonistar, særleg i gruppa 67-79 år. Det medfører at me blir færre yrkesaktive som kan bidra til å oppretthalde den verdiskapinga som er naudsynt for å oppretthalde gode kommunale tenestar. I tillegg gjev det oss reduserte overføringar frå staten. Det er derfor vanskeleg å koma utanom at eit hovudmål innafor vårt arbeid med samfunnsutvikling må vera å utvikle strategiar for å demme opp for denne utviklinga.

Dette understrekar og kor viktig det er å starte arbeidet med samfunnsdelen til kommuneplanen slik at me kan heve fokuset litt fram i tid med sikte på å utvikle gode strategiar for å møte desse utfordringane. Dei langsiktige tiltaka må utviklast gjennom

arbeidet med kommuneplanen. På kort sikt legg denne økonomiplanen opp til fleire tiltak som bør kunne bidra til å gjera Kviteseid kommune meir attraktiv. Desse blir nemnde meir om seinare i dokumentet, men her kan kort nemnast viktige prosjekt som bygging av ny fleirbrukshall og sentrumsopprusting i Vrådalen.

2.2.2 Arbeid og næring

Saman med gode velferdstenester er eit velfungerande næringsliv i og nær kommunen, ein viktig premis for å oppretthalde eit stabilt folketal. Tabellen nedanfor viser parametrar som kjenneteiknar arbeids- og næringslivet i Kviteseid samanlikna med resten av fylket og landet i sin heilskap. Generelt skildrar tabellen eit bilete av Kviteseid som ein kommune med høg sysselsetjing der relativt mange arbeider i privat sektor innafor serviceyrke (tertiærnæringar).

Arbeidsløysa var på dette tidspunkt på nivå med landsgjennomsnittet og faktisk lågare enn resten av fylket, men me har relativt sett mange uførepensjonistar samanlikna med landsgjennomsnitt. Vi har også eit høgt tal på sysselsette som pendlar ut av kommunen, 208. Til dømes er same tal for Seljord 13.

	Kviteseid	Telemark	Norge
Sysselsette 15-74 år som bur i kommunen. 4. kvartal 2007. Prosent av befolkninga	74	68	72
Registrerte arbeidsledige som del av arbeidsstyrken, årsgjennomsnitt. 2008. Prosent	1,7	2,0	1,7
Netto innpendling til Kviteseid. 2007	-208	--	--
Andel uførepensjonistar 16-66 år. 2007. Prosent	13,2	13,5	10,2
Bruttoinntekt per innb. 17 år og over. 2007	271 600	292 800	322 500
Sysselsette med arbeidsstad i kommunen, fordelt på næring 2007. Prosent			
Primær	5,9	2,6	3,2
Sekundær	18,3	23,6	20,7
Tertiær	74,7	73,3	75,7
Sysselsette med arbeidsstad i kommunen, fordelt på sektor. 2007. Prosent			
Offentlig forvaltning	27,3	32,4	28,7
Privat sektor og offentlige føretak	72,7	67,6	71,3

Tabell A: Arbeids- og næringsliv i Kviteseid samanlikna med fylket og resten av landet

Sidan vi har mange sysselsette innafor privat sektor er det viktig korleis denne sektoren utviklar seg. Tabellen nedanfor gir eit bilete av det. Me ser at Kviteseid har relativt mange private føretak sett i høve til folketalet. Mange av desse har og vore i drift i fleire år jfr kollonna som samanliknar talet på føretak i 2001 og 2004. På ei anna side viser talet på nyetableringar i 2006 eit lågt tal på nye etableringar. Det er ei urovekkjande utvikling. Eit variert småskala næringsliv er viktig for ein kommune som Kviteseid, sidan vekst i sysselsetjinga (og i folketalet) langt på veg er avhengig av vekst i privat sektor.

	Tal på foretak totalt per 1.1.2006	Ny-etableringar 2006	Etableringsgrad 2006	Føretak etablert i 2001, framleis i drift i 2004. Prosent	Føretak per 1 000 innbyggjarar 1.1.2007
0828 Seljord	246	31	13	73	84
0829 Kviteseid	218	14	6	52	86
0830 Nissedal	132	24	18	25	96
0831 Fyresdal	107	9	8	60	79
0833 Tokke	146	16	11	40	61
0834 Vinje	333	38	11	50	90
Snitt Telemark	570	76	13	49	69
Snitt V. Telemark	197	22	11	50	82

Tabell B: Utvikling av næringslivet i Kviteseid og resten av Vest-Telemark

Tiltak for retta mot næringsutvikling kjem fram i Strategisk næringsplan som vart revidert av kommunestyret i sak 26/09. Dei er derfor ikkje gjenteke her i dette dokumentet.

2.2.3 Strategisk tilnærming - kommuneplanen

Den nye plan- og bygningslova slår som nemnt fast at kommuneplanen skal ha ein samfunnsdel. § 11-2 i lova seier følgjande om samfunnsdelen:

”Kommuneplanens samfunnsdel skal ta stilling til langsiktige utfordringer, mål og strategier for kommunesamfunnet som helhet og kommunen som organisasjon. Den bør inneholde en beskrivelse og vurdering av alternative strategier for utviklingen i kommunen.”

Kommuneplanens samfunnsdel skal være grunnlag for sektorenes planer og virksomhet i kommunen. Den skal gi retningslinjer for hvordan kommunens egne mål og strategier skal gjennomføres i kommunal virksomhet og ved medvirkning fra andre offentlige organer og private.”

Kommunen er den viktigaste aktøren i den lokale samfunnsutviklinga. Lovverket slår fast at kommunen har ei hovudoppgåve i å samordne privat og offentleg verksemd for på den måten å bidra til utvikling av Kviteseidsamfunnet. Den viktigaste reiskapen for dette arbeidet er samfunnsdelen til kommuneplanen. Vår kommuneplan er frå 1995 og slik sett ikkje oppdatert i høve til status og utfordringar i dag. Ein viktig føresetnad for at denne planen skal vera eit samordnande strategisk verktøy, både for kommunal og privat verksemd, er at planen blir utarbeidd gjennom ein brei prosess som gjev god forankring i Kviteseid samfunnet. Sidan den gjeldande plan går ut på dato i 2010, og lovkravet til denne type planlegging no er skjerpa, er det naturleg at me no startar arbeidet med å fornye denne viktige styringsreiskapen for kommunen. Rådmannen vil derfor koma attende med ei eiga sak til formannskapet om korleis ein kan leggje opp ein slik prosess. Med bakgrunn hovudmål setjinga frå planen frå 1995 bør følgjande tiltak setjast i verk.

Tiltak: *Setje i gang ein prosess for utarbeiding av ny versjon av samfunnsdelen til kommuneplanen*

2.3 Organisasjon/medarbeidarar

I ein kommune er medarbeidarane den viktigaste ressursen vi har. Utan kompetente og motiverte medarbeidar er det ikkje mogleg å produsere gode tenester. Gode tenester er

naudsynt for å vera ein attraktiv kommune. Det er derfor grunnleggjande for ein kvar kommunane å ha stort fokus på medarbeidarutvikling.

Hovudmåla for dette arbeidet er forankra i kommunen sin arbeidsgjevarpolitikk som vart vedteken av kommunestyret i sak 38/09:

- *Leggje til rette for ein omstillingsdyktig og serviceinnstilt kommuneorganisasjon til beste for brukarane våre.*
- *Styrkje og utløyse det menneskelege potensiale i organisasjonen.*
- *Gjera kommunen til ein attraktiv arbeidsgjevar.*
- *Gjeva grunnlag for trivsel og utvikling for den einskilde medarbeidar.*

Arbeidet med å nå desse måla er alt i full gang og 2009 har vore eit aktivt år innafor på dette området. Det gjeld både det juridiske rammeverket knytt til HMS-systemet og ulike arbeidsreglement, men og arbeidet med bedriftskultur og etiske retningslinjer.

Det er og sett auka fokus på heilskapleg leiarskap gjennom at talet på samlingar i leiarforum som er møteplassen for dei formelle leiarane i kommunen

Tiltak:

- *Ferdigstilling av arbeidsreglement og etiske retningslinjer*
- *Vidareføre arbeidet med bedriftskultur og verdiar*
- *Oppgradering av HMS dokumentasjonen*
- *Etablering av eit opplegg for medarbeidersamtaler og personalmøte på alle einingar*
- *Gjennomføre minst 6 samlingar i leiarforum med sikte på å utvikle eit betre og meir heilskapleg leiarskap i kommunen*

2.4 Brukarar

Kommuneorganisasjonen si hovudoppgåve er å levere tenester til brukarane våre. Primært gjeld dette innbyggjarane våre, men også fritidsinnbyggjarane som nyttar kommunale tenester. Derfor nyttar me her omgrepet brukar.

Ein viktig føresetnad for å kunne vidareutvikle våre tenester er å ha ein god dialog med brukarane slik at me får informert om verksemda vår samstundes som me legg til rette for at dei kan koma med spørsmål og tilbakemelding på desse tenestene.

Kontakten med brukarane kan organiserast på ulike måtar. Formelt har me nokre lovfesta fora for direkte dialog slik som eldrerådet og rådet for menneske med nedsett funksjonsevne.

Heimesida vår ei anna form for dialog som gjev informasjon direkte ut til den einskilde med høve til å kontakte kommunen på telefon eller epost.

Ein viktige føresetnad for å kunne utvikle tenestene våre er å supplere desse formene for dialog med ei systematisk tilbakemelding, dvs brukarundersøkingar. Dette gjev høve til ei systematisk vurdering av opplevd kvalitet på tenesteproduksjonen.

Dette er krevjande tiltak å setje i verk og vi har ikkje arbeidd mykje med dette dei seinare åra. På sikt bør me arbeide for å gjennomføre slik undersøkingar på fleire av våre viktigaste tenestemråde. Gjennom sin forvaltningsrevisjon av pleie- og omsorgsyrka har Telemark kommunerevisjon gjennomført ei slik brukarundersøking. Resultata blir presentert i eiga sak og vil inngå som ein naturleg dokumentasjon i årsmeldinga samstundes som me i dette

dokumentet vil presentere konkrete tiltak for å betre både brukarmedverknaden og kvalitetssystema innafor denne sektoren.

Med bakgrunn i tilbakemeldingar via både dei etablerte dialogfora og direkte meldingar til administrasjonen kan me formulere følgjande hovudmål for dette fokusområdet.

Hovudmål: Vidareutvikle opplegg for dialog med våre brukarar som ledd i ei systematisk kvalitetsutvikling.

Tiltak:

- **Oppgradere våre nettsider slik at me kan gjeva betre informasjon**
- **Vidareutvikle samhandlinga med våre brukarar gjennom dei etablerte dialogfora; eldrerådet og rådet for menneske med nedsett funksjonsevne**
- **Utvikle eit opplegg for å ta i bruk systematiske brukarundersøkingar.**

2.5 Økonomi – overordna mål

Økonomiplanen for 2009-2012 vart det dregne opp ambisiøse langsiktige mål for den økonomiske utviklinga i kommunen. Dette inngår som ein naturleg del av eit framtidig system for balansert målstyring. Måla har vore retningsgjevande for budsjettarbeidet i år:

Økonomiske mål:

- 1) Kviteseid skal nytte KDR (Kviteseid sitt driftsresultat) og ikkje NDR (netto driftsresultat) som styringsmål.
- 2) Kravet til KDR er å budsjettere med ei avsetning på minst 4% av alle inntekter. Avsetninga kjem til uttrykk som avsett til investeringsbudsjettet + disposisjonsfond. Denne avsetninga kjem dermed i tillegg til dei som skal gjerast til bundne fond som t.d næringsfond.
- 3) Budsjetta skal vere reelle og peike mot ein berekraftig kommune.
- 4) Ved vedtak om hausten skal budsjettet ha ein buffer på 1 mill kr til å dekke utføresette hendingar gjennom året.
- 5) Momskompensasjon som fylgje av investeringar skal nyttast som finansiering i investeringane, og ikkje i drift. (*Merknad: frå 2014 vil rekneskapsreglane bli endra slik at det ikkje vil vere høve til anna Det skjer ei overgangsordning fram til då.*)
- 6) Dei kommunale avgiftene skal over tid liggje slik at dei gjev full dekningsgrad i høve til utgiftene.
- 7) Vi skal til einkvar tid ha eit disposisjonsfond på minst 3 mill kr. Det skal ikkje vere trong for kassakreditt.
- 8) Gjelda ved utløpet av denne kommunestyreperioden skal ikkje vere over 100 mill 2006-kroner. (*Merk: Nå tolka som 100 mill korrigert for endringar i KPI.*) Unntaksvis kan høgare lånegjeld berre bli vurdert dersom det kan påvisast at årsaka til låneopptaket inneber at driftsbalansen (inkl renter og avdrag) ikkje blir forverra.
- 9) Av omsyn til inntektsgrunnlaget og eit etterslep på investeringssida må opprettinga av nye faste stillingar bli vurderte kritisk frå gong til gong.

Tiltak:

- *Utforme budsjettframlegg i tråd med dei økonomiske måla og drive kommunen innfor desse rammene.*

2.6 Interkommunalt samarbeid

2.6.1 Vest-Telemarkrådet

Som ein liten distriktskommune med avgrensa økonomiske ressursar er Kviteseid avhengig av å samarbeide tett med nabokommunane, både om tiltak knytt til samfunnsutvikling, og om tenesteproduksjon. Vest-Telemarkrådet er vårt organ for initiering og styring av denne type tiltak. Med bakgrunn i forvaltningsreforma der nye oppgåver vert overført til fylkeskommunen, og endringane knytt til Fellesfondet, blir arbeidet i Vest-Telmarkrådet minst like viktig i åra som kjem. Det same gjeld og arbeidet i dei administrative samarbeidsnettverka som t.d. rådmannsutvalet, og skulesjeflaget og Webforum. Av viktige samarbeidsprosjekt kan nemnast:

- Nye IKT-prosjekt:
 - Nye web-sider og innføring av det nasjonale oppslagsverket tenestekatalogen
 - IT-system for pleie- og omsorg (PROFIL)
 - Nytt system for forvaltning av dei kommunale avgiftene (KOMTEK)
 - Digital planbase
- Bygdelivsmeklaren
- Landbruksplan for Vest-Telemark

I tillegg samarbeider kommunane i Vest-Telemark om drift av fleire viktige IT-system samt om fleire viktige tenester. Vest-Telemark næringsutvikling med lokalisering her i Kviteseid er på mange måtar det utøvande apparatet til rådet for å koordinere desse prosjekta, i tillegg til arbeidet med tradisjonell næringsutvikling.

Deltaking i Vest-Telemarkrådet med tilhøyrande samarbeidsorgan/prosjekt må derfor sjåast på som eit viktig tiltak for å bygge opp under hovudmålsetjinga i kommuneplanen.

Mål: *Styrke arbeidet med å utvikle Kviteseid som eit livskraftig bygdesamfunn gjennom samhandling med dei andre kommunane.*

Tiltak:

- *Delta aktivt i Vest-Telmarkrådet med tilhøyrande samarbeidsprosjekt innfor dei rammer som økonomiplanen dreg opp for perioden.*
- *Vidareutvikle dei etablerte samarbeidsinstitusjonane med sikte å gje eit godt lokalt tenestetilbod*

2.6.2 Interkommunale selskap - IKS

Vest-Telemark pedagogisk-psykologiske teneste (PPT) er ei rådgjevingsteneste som gjev rettleiing til heimen, eleven, lærlingen og til opplæringsinstitusjonen ved uro knytt til utvikling og opplæring. Selskapet har hatt sterkt aukande tilmelding av saker den siste tida og ynskjer auka ressurs frå kommunane. Sakshandsamingstida er no opp til 6 månader. Ein av samarbeidskommunane i regionen har etter tilsyn av Fylkesmannen, fått avvik på for lang

sakshandsamingstid. Styret har derfor gjeve aksept på at det vert engasjert ein ekstra sakshandsamar fram til 1.8.2010 innafor eiga ramme.

I tillegg er det ynskje om å halde fram med denne ekstra ressursen ut 2010.

Vest-Telemarkrådet og rådmannsutvalet har vore avventande til dette ynskje og bedt dei skulefaglege ansvarlege i kommunane om å drøfte stoda slik at ein ikkje bare aukar på denne sida utan å gjera tiltak i eigen organisasjon, dvs i skulen. Tilbakemeldinga frå dei skulefaglege ansvarleg er at dei tilrår ein auka stillingsressurs frå 01.08. – 31.12.2010.. Dette er lagt inn i budsjettet.

Det er vidare ein føresetnad at kvar kommune arbeider med rutinar i forkant av tilmelding til PP-tenesta, og Kviteseid har teke initiativ i høve samarbeidskommunane for å få i gang slike drøftingar.

Tiltak:

- ***Betre samordning og målrettinga av ressursbruken mellom PPT og skule-og barnehagesektoren.***
- ***Styrke kapasiteten ved PPT for 2010***

Vest-Telemark brannvesen har overordna ansvar for leiing av brannvesena i kommunane samt ansvar for feiing og tilsyn. Viktige utfordringar i tida framover er koordinering av arbeidet med å heve kompetansen på dei lokale brannfolka samt vidareutvikling av ein organisasjonsmodell for beredskapsstyrken til dei lokale brannkorpsa knytt opp mot det interkommunale selskapet.

Tiltak:

- ***Aktivt utnytte Vest-Telemark brannvesen til å heve kompetansen til dei lokale brannkorpsa.***
- ***Arbeidde for å utvikle ein ny organisasjonsmodell for tilknyttinga mellom dei lokale brannkorpsa og den sentrale leiinga i det interkommunale selskapet.***

2.6.3 Vertskommunesamarbeid

2.6.3.1 Barnevernet

I løpet av 2009 har Kviteseid kommune overteke som vertskommune for Barnevernsamarbeidet i Vest-Telemark jfr kommunlova § 28 b. Det inneber at Kviteseid kommune no har fått 12 nye årsverk med høgt spesialiserte fagfolk som skal levere barnevernstenester for heile regionen. Viktigaste oppgåva no er å konsolidere den nye organisasjonsforma slik at me kan ta vare på vare det gode fagmiljøet som er etablert her i Kviteseid. Det blir og viktig å utvikle eit tettare samarbeid mellom barnevernet og dei andre interkommunale einingane her i Kviteseid.

Tiltak: *Utvikle gode samhandlingsrutinar mellom Kviteseid kommune og dei andre kommunane samt vidareføre arbeidet med å integrere barnevernet i den kommunale organisasjonen.*

2.6.3.2 Samarbeidet med Nissedal

I tillegg til samarbeidet i regi av Vest-Telemarkrådet har kommunen også eit tenestesamarbeid med Nissedal. Me utfører tenester innan landbruksforvaltning og skatteoppkrevjing for Nissedal, og dei driv lønningskontor og plankontor for oss. Med bakgrunn i erfaringane med etablering av Kviteseid som vertskommune og administrative erfaringar med samarbeidet, er det naturleg å ta ei gjennomgang av samarbeidet for betre samhandling og styring av desse tenestene. M.a. er det naudsynt å justere avtala slik at ho er i samsvar med krava i § 28 e i Kommunelova som omtalar denne type samarbeid.

Tiltak: Gjennomføre ei evaluering av samarbeidet med sikte på styrke samhandlinga knytt til utvikling og styring av desse tenestene.

3 Budsjett 2010 økonomiplan 2011 – 2013

3.1 Tekniske føresetnader

Dette framlegget til budsjett for 2010 byggjer på økonomiplanen frå i fjor, naudsynte konsekvensar av endringar gjennom 2009 samt statsbudsjettet for 2010. Alle opplysningar er oppdaterte pr 27. oktober, så langt råd er. Føresetnaden er ein rekneskap for 2009 i balanse. Nedanfor er det gjeve eit oversyn over dei viktigaste tekniske føresetnadene som er gjort.

Boks 1: Nokre tekniske føresetnader:

- Kostnadsauken frå 2009 til 2010, ofte kalla deflatoren, er sett til 3,1 % i samsvar med det som er nytta i Nasjonalbudsjettet. Den er sett saman av ein lønsvekst på 3,5 % og ein prisvekst på 2,5 %.
- Pensjonskostnad for KLP-medlemmar på 13,5% og pensjonskostnad på 13,0 % for lærarar i SPK. Dette er dei same tala som for budsjettet for 2009.
- Arbeidsgjevaravgift på 10,6 % slik som for 2009
- Ein straumpris på 79 øre inkl. nettleige og alle avgifter. Straumprisen i opphavleg budsjett for 2009 var til samanlikning 110 øre.
- Ei renteutvikling innafør Noregs Bank sin prognose av 29. oktober. Dette inneber ein gradvis renteoppgang. For nye lån er det budsjettert med 3 ¾%-4 ¾% i 2010.

3.2 Det generelle inntektsgrunnlaget

Skatteinngangen i Kviteseid har hatt ekstreme svingingar dei siste åra. Det skuldast at kommunen ved ein feil fyrst blei tilført skatteinntekter i 2007 som i røynda ikkje kunne knytast hit. Denne feilen er no i ferd med å bli retta opp. På svært usikkert grunnlag er det budsjettert med 40 mill kr i 2010 og 51,3 mil kr i 2011.

Statsbudsjettet for 2010 sitt rammetilskot er lagt inn. For perioden 2010 – 13 er det lagt inn forventningar om vekst i dei nasjonale kommuneopplegga og prognose for utvikling i folketal og alderssamansetting. For kommunane samla inneber kommuneopplegget for 2010 ca 2,5 mrd i vekst. Vi har lagt til grunn at den generelle økonomiske utviklinga og trongen for å kome nærare den nasjonale handlingsregelen, tilseier at veksten framover ikkje kan bli så stor.

Saman med andre generelle statstilskot er dei samla frie disponible inntektene (LN6) budsjettert til 118,6 mill kr i 2010. Korrigert for løns- og prisauke er dette ca 2,4 mill kr meir enn revidert budsjett for 2009. Det er likevel ca 1 ½ mil kr mindre enn vi såg for oss for 2010 for eit år sidan. I perioden fram til 2013 ventar vi at dette nivået i stort held seg uendra.

Netto finansutgifter – renter og avdrag - er budsjettert til snautt 2,5 mill kr og med eit markert løft i 2011. Avdraga er i tråd med revidert budsjett for 2009 på den måten at avdragstida er forlenga så mykje som regelverket gjev høve til.

Rentenivået er for tida det lågaste i moderne tid, med ei styringsrente frå Noregs bank på 1,5%. Sjølv om ein ventar stigning framover vil det likevel ei tid vere lågt. Kor fort ei normalisering vil skje er det ingen gjeve å vite sikkert, men mykje tyder heldigvis på at finanskrisa ikkje blir så djup og langvarig som ein kunne frykte for eit år sidan. Avgjerd om økonomiske disposisjonar som er store og irreversible bør derfor vurderast i ljøs av eit meir normalt rentenivå, dvs ei styringsrente på 5-6%.

3.3 Basisbudsjettet

Slik vi har gjort det dei siste åra, er det fyrst utarbeidd eit basisbudsjett. Basisbudsjettet freistar å gje svar på: Kva kostar det å drive Kviteseid kommune med det driftsnivået vi har hausten 2009 og den kunnskapen vi har om reglar, utgiftsnivå osv for 2010, utan å leggje inn standardending eller nye lokale politiske vedtak? Det vil likevel vera mange skjønsmessige element i vurderinga. Basisbudsjettet er utarbeidd i eit samarbeid mellom dei ulike delane av administrasjonen.

Det totale driftsbudsjettet som kommunestyret vedtok for 2009 var 98,7 mill kr. Gjennom året er budsjettet redusert til 97,2 mill kr.

Basisbudsjettet for netto driftsutgifter for **2010** endar opp med ei netto utgift på 96,5 mill kr. Inkludert i basisbudsjettet er ein avsetnad til lønsoppgjer i 2010 på vel 2,5 mill kr

Det går fram av tab 1a at det er 99,1 mill kr til rådvelde frå dei generelle inntektene etter at dei naudsynte avsetnader til fond og investeringsbudsjett er gjort. Driftsbudsjettet kan dermed aukast med ca 2,6 mill kr

3.4 Investeringsbudsjettet

Investeringsbudsjettet for 2010 er svært ambisiøst med ei investeringsramme på kr 54 mill kr. Hovudårsaka er at fleirbrukshallen blei større og dermed vesentleg meir kostbar enn kalkulert i det opphavlege budsjettet for 2009. Investeringsramma nå er likevel den same som i revidert budsjett – 53 mill kr.

Den økonomiske situasjonen tilseier at det knapt er mogleg å auke Kviteseid sitt driftsresultat utover 4%. Dermed er det økonomiske grunnlaget for investeringar heller ikkje betra i høve til tidlegare planar. Stor kostnadsauke i planlagde investeringar t.d i Vrådal samt nokre nye behov, som t.d tak på Kviteseid skule, gjer det naudsynt å dempe ambisjonane i 2010 og utover i perioden.

3.4.1 Fleirbrukshallen

Hovudsatsinga i investeringsbudsjettet er sjølvsagt den nye fleirbrukshallen til 53 mill kr. Dette blir ei storsatsing for heile Kviteseidssamfunnet og vil forhåpentlegvis bidra til at me blir meir attraktiv som kommune. Hallen skal ha følgjande fasilitetar:

- Totalareal på 2400 m²
- Idrettshall med tribune:
- Trimrom:
- Rom for kulturskolen og musikkundervisning for ungdomstrinnet
- Dobbelt sett med garderobar for støttebehovet til både trimavdelinga, hallen og kunstgrasbanen
- Vestibyle med kjøkken og kafé

I tillegg blir det lagt til rette for ein kan byggje ein innandørs skjotebane slik det opphavlege var føresett i budsjettet for 2010.

3.4.2 Sentrumsopprusting i Vrådal

Budsjettet tek høgde for at arbeidet med sentrumsopprustinga i Vrådal blir sett i gang våren 2010 med ein kostnad på (9,0) mill kr. Dette gjeld prosjektet knytt til sentrumsgata. Prosjektet som omfattar oppgradering av vassfronten gjer rådmannen no framlegg om å ta ut av budsjettet. Grunnen til dette er at kostnadane total for prosjektet har auka frå 10,7 mill kr i 2009 budsjettet til 14,0 mill kr nå. Samstundes har det kalkulerede bidraget frå dei private aktørane vorte redusert med 1,0 mill kr. Kostnaden for kommunen har dermed auka med 4,3 mill tilsvarande 40 %.

Samla kostnad på det totale prosjektet har dermed vorte så høg at rådmannen ikkje finn rom innafor økonomiplanen til å gjennomføre prosjektet knytt til vassfronten. Det er blitt likevel lagt til grunn at overskotsmassene frå gata blir nytta innafor området mot vassfronten.

3.5 Andre investeringar i 2010

Kviteseid gamle kyrkje har stort jubileum i 2010 og er derfor tilgodesett med 0,82 mill kr til oppussing av fasaden m.m. Staten gjev rentetilskot til slike investeringar.

Morgedal får betra vegtilkomst i bustadfeltet sitt til ein kostnad på 0,8 mill kr. I tillegg er det sett av 0,2 mill kr til planlegging av eit tiltak for å betre vasskvaliteten på vassverket. Hovudprosjektet er tenkt gjennomført i 2011.

Bustadfeltet i Kviteseid, Midtsundtoppen, er skuva ut av eitt år slik at planlegginga startar i 2011 med anleggstart i 2012. Dette er gjort for å saldere investeringsbudsjettet sidan prosjektet er relativt kostbart i høve til talet på tomter og forventa inntekt frå sal av desse. Som erstatning har kommunen kjøpt eigedomen Jore som ligg sentralt i Kviteseid. Saman med eit mindre kommunalt areal vil det kunne realiserast 3-5 bustadtomter som kan klargjerast i løpet av 2010. Det er sett av 0,75 mill kr til dette.

Tannlegekontor i Kviteseid har lege i økonomiplanen frå tidlegare. Nytt no er at fylkeskommunen vil realisere planane om å samlokalisere tannhelsetenesta i Seljord og Kviteseid. Dei har derfor bedt om synspunkt frå kommunane. Me har synt fram 3. etasje i Kviteseid Vekst som vårt alternativ. Det medfører at dersom tannlegekontoret kjem til

Kviteseid må eigarane bidra til ei oppkapitalisering av Kviteseid Vekst. På usikkert grunnlag er det sett av 2,5 mill kr til ny aksjekapital i selskapet.

3.5.1 Investeringar framover i økonomiplanperioden (2011-2013)

- Nytt **tak på Kviteseid skule** er sett opp i 2011 med kr 2,5 mill kr.
- Utbygging av **bårehuset** ved Kviteseid kyrkje er sett opp i 2011 med kr 2,24 mil kr
- Ny heis på Kviteseid skule er planlagt i 2012 til ein kostnad på 1,1 mill kr.
- Til **bustadfelt Morgedal** er det sett av totalt kr 3,0 mill kr med gjennomføring i 2012.
- Nytt **høgdebasseng i Brunkeberg** er planlagt i 2012 med ein samla kostnad på kr 4,6 mill kr.
- Bustadfelt Midtsundtoppen i Kviteseid er som nemnt planlagt realisert i 2012 med ein samla kostnad på 5,2 mill kr.
- **Ringleidningen i Vrådal** er sett opp med kr 6,2 mill kr i 2012
- **Gjestebyggja i Kviteseid** treng renovering til ein kostnad av 2,0 mill kr i 2013
- Dei **kommunale vegane** treng eit lyft. I 2012 og 2013 er det sett av 2,0 mill kvert år til asfaltering.

3.5.2 Finansiering av store investeringsprosjekt

I 1000 kr	Tann- legekantor	Vrådal sentrum	Fleirbruks- hall
Total utgift (inkl mva)	2 500	9 000	53 000
Utført før 2010:		-700	0
Ramme for 2010		8 300	53 000
Finansiert slik:			
Spelemidler		-400	-8 400
Fylkeskommunen, regionalmidlar		-1 000	
Vegvesenet		-2 200	
Private tilskot		- 300	
Kommunen momskomp		-1 000	-7 700
Kommunen: Næringsfondet	2 000	-2 500	
Kommunen: Fond Arendalsvassdraget			
Kommunen: Kapitalfond/forsikringsoppgjær			- 12 500
Kom. driftoverskot/fond	500		-
Lån			
Sum finansiering	-2 500	- 9 000	-53 000
Netto		0	0

Tabell C: Finansiering av store investeringsprosjekt

3.6 Hovudelement i driftsbudsjettet

Held vi basisbudsjettet på **96,5**, mill kr opp mot **99,1** mill kr som er disponibelt for drift (jf tab 1a) er 2,6 mill kr disponibelt for auka driftsutgifter.

Økonomiplanen frå i fjor har vore ein viktig premiss for budsjettet for 2010 og den nye økonomiplanen. Økonomiplanen frå i fjor inneheld både konkrete vedtak på einskildtiltak. og overordna økonomiske målsetjingar for budsjettarbeidet (jfr kap 2.5). Ved gjennomgangen av

basisbudsjettet har kome fram ei rad ynskje om nye tiltak. Samla sett utgjer desse 6,8 mill. kr. Ein del av desse er enten lovpålagte tiltak eller styrkingar som er naudsynt for å oppretthalde noverande driftsnivå. I tillegg til dette har vi ny kunnskap om inntektsutvikling og framtidige utgifter.

Slik sett har arbeidet med budsjettframlegget for 2010 vore krevjande. Ny kunnskap har medført at det ikkje har vore mogleg å få i hamn eit framlegg som både tek innover alle nye lovpålagte tiltak, og dei store vedtekte tiltaka i økonomiplanen, utan å gå på tvers med måla for budsjettpolitikken i kap 2.5. Stilt overfor dette dilemmaet har rådmannen vald å legge dei overordna måla for budsjettpolitikken til grunn for hovudretninga i budsjettframlegget. Det tyder eit budsjettopplegg som fyrst og fremst legg vekt på trygge den økonomiske situasjonen på lang sikt. Det gir følgjande konsekvensar for dei store linene kan i driftsbudsjettet (minus før talet indikerar ”inntekt” eller ”overskot”):

Til disposisjon frå skjema 1a etter at basisbudsjett er drege frå	- 2,6
+ Bufferen	1,0
+ Frå økonomiplan vedteken i fjor (netto)	2,9
+ Anslag og tekniske korrigeringar	-0,1
+ Nye tiltak som rådmannen foreslår teke med i budsjettet for 2010	2,8
+ Meirutgifter der næringsfondet kan dekke	0,5
= Totalt behov for inndekning i drift	4,3
Inndekning:	
- Næringsfondet	-0,5
- Inntekter frå brukarbetaling i 2010	-0,3
- aktive budsjetttiltak	-3,5
= total inndekning	-4,3
Manglande inndekning i 2010	0

Tabell D: Økonomisk oversyn

Kvart år i økonomiplanen er gjort opp etter same prinsipp. Nokre framlegg kan ha ein annan økonomisk verknad i det året det blir innført enn i det påfylgjande. Dette fordi det fyrste året kan tiltaket ha ein verknad i få månader medan det i neste året verkar i 12 månader.

Det fører for langt å kommentere dei einskilde framlegga her, dei viktigaste er kommentert under kvar einskild sektor seinare i dokumentet. Samla oversikt over endringane finn du i **budsjetttabell 3**, med korte stikkordsmerknader til høgre i tabellen. Som kommunestyremedlem er du ansvarleg for det budsjettet som skal bli vedteke. Er du usamd i rådmannen sine framlegg kan du komponere andre menyar, og lage andre framlegg i prosessen, om du ynskjer det.

Driftsbudsjettet for 2010 er langt på veg ei vidareføring av den offensive satsinga som vart starta i 2009-budsjettet med eit viktig unntak: Auka kostnad på fleirbrukshallen og i drifta, saman med usikkerheit om framtidig skatteinngang og rentenivå, gjer likevel at rådmannen ikkje finn rom for å gjennomføre skjerma avdeling på KOS. Grunnen til det er at denne storsatsinga aukar det årleg driftsnivået med omlag 2,5 mill kr. Skulle vi likevel ta dette tiltaket inn i budsjettet for 2010, ville det krevje store innstrammingar på andre område samstundes som me måtte tære svært hardt på dei oppsparte fonda. Det ville og til krevje redusert investeringsnivå eller auka gjeld. Konsekvensane av dette er så store at rådmannen gjer framlegg om at dette prosjektet må vente, til vi gjennom samhandlingsreforma eller andre tiltak, får styrka økonomien så mykje at det ikkje trugar tryggleiken og handlefridomen i det økonomiske opplegget for kommunen i åra som kjem.

Ved å utsetje dette store budsjetttiltaket er det, trass i auka kostnader på andre område, likevel mogleg å halde driftsbudsjettet innafor dei vedtekne økonomiske måla frå 2009, (jfr kap 2.5), samstundes som det gjev rom andre viktige prioriteringar som ikkje i same sterke grad bidreg til eit høgda driftsnivå :

- Ferdigstille og setje i drift den nye fleirbrukshallen
- Nye datamaskiner til skulane
- Betre vedlikehald av bygningar og vegar gjennom auka løyving til vedlikehalds og styrka bemanning på teknisk drift
- Prosjektarbeid innan pleie- og omsorgstenestene knytt til forbetring av kvalitetssystem, opptakskriterium til omsorgstenester, bruk IKT og samordna ressursbruk mellom einingane.
- Oppgradering av nettsidene våre i samarbeid med dei andre kommunane i regionen
- Fleire lærlingar
- Styrking av dei tillitsvalde sin medbestemming gjennom auka stillingsressurs til hovudtillitsvald.
- Betre oversikt over kommunale avgifter på teknisk drift ved å ta i bruk nytt IT-verktøy
- Oppratthalde eit overskot i drifta som gjev grunnlag for eit ambisiøst investeringsprogram utover i perioden

4 Sektorvise utfordringar

4.1 Rådmann og fellestenester

Status og utfordringar

I tillegg til overordna leining utgjer dette området økonomi, skatteinnkrevjing, personalarbeid, HMS, IKT, arkiv og politisk sekretariat. Dette er eit viktig område der me har få personar på kvart spesialfelt, men felles for desse er at dei er viktige for store delar av kommuneorganisasjonen. Det gjer oss sårbar for sjukdom eller anna fråver. Ei utfordring er derfor å spreie kompetansen slik at me så ikkje blir så sårbare ved denne type hendingar.

I arbeidet med utvikling av organisasjonen er det viktig med ein god dialog med dei tilsette. Med bakgrunn i ynskje frå Fagforbundet og gjennomgang av medlemstal, blir det gjort framlegg om å utvide stillinga som hovudtillitsvald for dette forbundet til å utgjera 50 % stilling. Dette er i samsvar med minstekrava i Hovudavtala.

Som nemnt arbeider web-forum i Vest-Telemark med å oppgradere nettsidene våre. Dette høver godt i høve til dei stasingar som me tidlegare har vedteke på dette området.

Handlingsplan 2010:

- Ferdigstille og ta i bruk nytt elektronisk HMS-system.
- Oppgradere web-sidene våre i samarbeid med dei andre kommunane i regionen
- Vurdere alternativ organisering av kommunal beredskap.
- Spreie kompetanse på fleire personar med sikte på å gjera avdelinga meir robust. Det gjeld både økonomi- og arkivarbeid.
- Utarbeidde eit betre opplegg for økonomirapportering frå einingane.
- Auke stillinga til hovudtillitsvald i Fagforbundet frå 28 % - 50 %.

I tillegg kjem dei tiltak som går fram av det overordna handlingsprogrammet som for ein stor del er knytt til dette området.

4.2 Sektor for helse – og omsorg

Status og utfordringar.

Sektor for helse og omsorg har motiverte tilsette med høg kompetanse som møter menneske i alle aldrar og med ulike funksjonsnivå. Tenestetilbodet er omfattande, og held i hovudsak ein god kvalitet. Dette kan ein m.a. dokumentere ved brukar- og pårørandeundersøkingar i pleie og omsorg (PLO)..

Det er mange utfordringar innan ein så stor sektor med mange ulike tilbod og brukargrupper. Me ser at sjukehusa i oftare enn før sender pasientar tidlegare heim, og at Kviteseid kommune vil få ei stadig større utfordring i PLO. Me jobbar kontinuerleg for å møte denne utfordringa, der det blir m.a. viktig å jobbe for betre samhandling mellom 1.- og 2. linetenesta og betre samhandling internt i sektoren.

Ei stor utfordring i sektoren er å starte på eit systematisk internkontroll- og kvalitetsarbeid i tenestene. *Forskrift om internkontroll i sosial- og helsetjenesten* seier m.a.:

”Formålet med forskriften er å bidra til faglig forsvarlige sosial- og helsetjenester og at sosial- og helselovgivningen oppfylles gjennom krav til systematisk styring og kontinuerlig forbedringsarbeid i tjenestene. Forskriften gjelder de virksomheter som omfattes av helselovgivningen og er pålagt internkontrollplikt etter lov om statlig tilsyn med helsetjenesten § 3. I tillegg omfattes de virksomheter som er pålagt plikt etter lov om sosiale tjenester jf. § 2-1, og private institusjoner og private boliger med heldøgns omsorgstjenester, jf. § 7-10. I denne forskriften betyr internkontroll systematiske tiltak som skal sikre at virksomhetens aktiviteter planlegges, organiseres, utføres og vedlikeholdes i samsvar med krav fastsatt i eller i medhold av sosial- og helselovgivningen”.

Forskrift om kvalitet i pleie- og omsorgstjenestene for tjenesteyting seier m.a.:

” Forskriften kommer til anvendelse ved kommunens gjennomføring av pleie- og omsorgstjenester, uavhengig av hvor tjenesten utføres. For å løse de oppgaver som er nevnt foran skal kommunen utarbeide skriftlige nedfelta prosedyrer som søker å sikre at brukere av pleie- og omsorgstjenester får tilfredsstillende grunnleggende behov”.

Internkontroll- og kvalitetsarbeidet er omfattande, og me har sett gjennom ein 10 års periode at det har vore vanskeleg å kunne jobbe slik som ein bør på desse områda. Grunnen er at den daglege drifta tek så mykje tid og ressursar at arbeidet har blitt nedprioritert.

I tillegg til internkontroll- og kvalitetsarbeidet er det trong for å jobbe med kriterium for tildeling av tenester i PLO. Dette tyder m.a. kriterium for inntak av pasientar på KOS, for tildeling av heimesjukepleie og heimehjelp, og kriterium for tildeling av omsorgsbustad. Det er trong for å vurdere nivået på dei tenestene som vert gjevne i PLO og trong for å sjå på tiltaksarbeidet i PLO. Dette tyder m.a arbeidet med å fatte vedtak om tenester og måten dette blir gjort på. Truleg vil det bli ei ny organisering av dette, der målet er å heve kvaliteten på arbeidet. Samla sett er desse systema ei svært viktig plattform for drifta av våre tenester. Skal vi kunne utvide tenestetilbodet vårt ytterlegare (t.d. gjennom opning av ei skjerma avdeling) må me ha orden på desse systema. Eit mål med dette arbeidet er også å få til betre samhandling mellom dei ulike einingane innan PLO.

Det er no i 2009 sett i gang eit arbeid med å omorganisere Krodokk skule. Ein grunn til dette er at det er ein større trong for dagsentertenester for bebuarane på Lundenjordet. Planen er at ein i løpet av 2010 har funne ei organisering med eit dagsenter med tilbod om vaksenopplæring.

I 2009 er det laga eit nytt system for legetenesta på KOS med m.a. anna ei høgare legenormering. I 2010 vil det bli jobba vidare med å utvikle legetenestene i retning av betre kvalitet.

Skjerma avdeling på KOS.

Det har vore eit ynskje i fleire år å få opna ei skjerma avdeling på KOS. I budsjettet for 2008 vart det vedteke å innføre skjerma avdeling på KOS med 8 skjerma plassar og 26 ordinære sjukeheimplassar, totalt 34 plassar. Arbeidet med å opprette skjerma avdeling på KOS starta våren 2008 i regi av ei breitt samansett arbeidsgruppe.

I arbeidet med å realisere den opphavleg vedtekne modellen kom det fram at eit samla fagmiljø, både kommunelækjar, tilsette og leiing, meinte at den vedtekne modellen ikkje var god nok. Fagmiljøet meinte m.a. at det var for mange plassar på skjerma, for få vanlege sjukeheimplassar og for få plassar totalt. Det vart difor jobba fram ein alternativ modell med 4 skjerma plassar og 35 ordinære sjukeheimplassar, totalt 39 plassar. Denne modellen hadde full tilslutning i arbeidsgruppa. Denne modellen kostar om lag ein kvart million meir enn den vedtekne modellen. Kommunestyret blei orientert om denne utviklinga.

I rådmannen sitt framlegg til budsjett for 2010 er det ikkje funne plass til å opne skjerma avdeling på KOS no. Grunna den totale økonomiske stoda vert prosjektet sett på vent. Konsekvensane av dette er at ein må drive KOS som no med 36 plassar og med dei tilsette ein har. KOS gjev gode sjukeheimstenester i dag totalt sett. Dette viser m.a. brukarundersøkingar i KS sitt effektiviseringsnettverk og ein rapport frå forvaltningsrevisjonen. Det vil framleis bli ei utfordring å gjeva pasientar som i utgangspunktet treng skjerming eit så godt tilbod som mogeleg. Dette er ei utfordring då dei må bu på ein sjukeheim som ikkje er utforma og bemanna for å gjeva denne gruppa eit tilpassa tilbod. Dette har til tider negative konsekvensar for dei andre som bur på KOS og dei tilsette som får ein auka arbeidsbelastning.

Aktive budsjetttiltak

I rådmannen sitt framlegg til budsjett ligg det inne ei 60% prosjektstilling som i 2.5 år skal jobbe med innføring og bruk av nye IT-program i PLO og internkontroll- og kvalitetsarbeid. Det må m.a. gjerast ein gjennomgang av eksisterande av system, og vidareutvikle desse i tråd med gjeldande krav.

Det er trong for å ruste opp **inventaret i psykiatritenesta**. Finansiering skjer ved bruk av psykiatrifond.

På **KOS** er det lagt inn midlar til å kjøpe inn 8 nye senger på KOS til erstatning for gamle og utslitne senger. I tillegg er det trong for å ruste opp eit legekantor med m.a. ein benk og ymse utstyr slik at legen kan gjera betre undersøkingar av pasientane.

Det er lagt inn midlar til **personleg brukarstyrt assistent i heimetenestene** for 2 brukarar av heimetenestene som har trong for meir pleie og praktisk hjelp enn det heimetenestene i ein normalsituasjon har kapasitet til.. Det er omdisponert noko ressursar innanfor ramma til heimetenestene, slik at ein alt hausten 2009 kan gjeva desse brukarane meir hjelp. Dette er ikkje nok, og det er difor i rådmannen sitt framlegg til budsjett lagt inn ein auke på heimetenestene.

Det er slik i dag at det er vanskeleg å få tak i nok **støttekontaktar**. Ein av grunnane til dette er at godtgjersla for dette arbeidet er låg. Det er i rådmannen sitt framlegg til budsjett lagt opp til å auke denne godtgjersla noko, og ein vonar difor at dette kan lette rekrutteringa av støttekontaktar.

Det er eit ynskje om å halde fram med den **interkommunale psykologistillinga**, og Kviteseid sin del av denne kan finansierast ved bruk av psykiatrifond.

Handlingsplan for 2010

- Starte på eit systematisk internkontroll- og kvalitetsarbeid i tenestene.
- Utarbeidde kriterium for tildeling av tenester i PLO.
- Utvikle betre kriterium for inntak av pasientar på KOS.
- Gjennomgang av kvalitetstandarden på dei tenestene som vert gjevne i PLO.
- Forbetre tiltaksarbeidet i PLO.
- Utarbeidde tiltak for betre samhandling i sektoren.
- Heve kompetansen på bruk av IT-vektøya PROFIL og GAT i PLO.
- Utvikle ein ny organisasjonsmodell for dagsenter med vaksenopplæring.
- Betre kvaliteten på legetenesta på KOS.
- Rekruttere ny fast kommunelege II.
- Fylgje opp måla i kompetanseløftet 2015, der ein ved hjelp av statlege løyvingar arbeider for å auke kompetansen til dei tilsette i PLO.
- Delta i regionsamarbeidet for å førebu samhandlingsreforma.

4.3 Sektor for skule og barnehage

Status og utfordringar

Redusert barnetal

Ein effekt av nedgang i folketal i kommunen, er at talet på barn går ned, noko som bør få innverknad både i barnehage og skule. Ein ser likevel at barnehagebehovet endrar seg, etter som fleire barn søker om eit lengre tilbod. Det er om lag like mange barn i barnehage i inneverande barnehageår som i førre, men nesten tre gonger så mange barn har eit 5 dagars tilbod no. Dette har sjølvstg også samanheng med at det ikkje er eit tilbod 4 dg/v.

Alle barnehagane har god utnytting av kapasiteten i inneverande år. Nokre plassar er for barn med utsett skulestart. Kommunen tilfredsstillar elles lovkrav om at alle barn som søkte om plass i hovudopptaket, og som fylte 1 år innan utgangen av august, har fått eit tilbod. Det vil likevel vere barn som fyller 1 år i løpet våren 2010, som truleg ikkje får plass i dette barnehageåret. Utfordringa for kommunen er derfor å ha plassar tilgjengelege dersom småbarnsfamiliar flyttar til kommunen.

Redusert barnetal får utslag i skulesektoren ved at klassene på barnetrinnet blir mindre. Det er relativt store barnekull på mellomtrinnet i ein periode frå 2010, slik at ungdomstrinnet vil oppleve ein mellombels auke i etterkant. I løpet av økonomiplanperioden vil barnetrinnet bli redusert med 16 % frå 2009/2010 til 2013/2014, medan ungdomstrinnet får ein auke på over 20 % i same tidsrom. Auken på ungdomstrinnet inneber 2 parallelle klasser på kvart steg frå 2012/2013. Den økonomiske konsekvensen av auken er lagt inn i økonomiplanen.

Brunkeberg og Straumsnes oppvekstsenter har over 30 elevar fram til 2011/2012. Med den folketalsutviklinga ein no ser vil skulen på Straumsnes oppvekstsenter gå frå å vere ein 3-delt skule til ein 2-delt mot slutten av perioden.

Felles utviklingsplan

Skule og barnehagesektoren har ingen oppdatert utviklingsplan plan for sektoren, og det opplevast å vere eit stort behov for å arbeide med ein slik plan. Det synest positivt viss ein slik prosess kan gå parallelt med arbeidet med samfunnsdelen til kommuneplanen.

Kvalitetsvurdering og –oppfølging

Fylkesmannen i Telemark hadde tilsyn i kommunen på området spesialundervisning i 2008. Det vart avvik på manglande forsvarleg system for vurdering av om krav i opplæringslov og forskrift blir oppfylte (Opplæringslov §13-10). Kommunen lukka avviket i løpet av året, og sektoren har no fokus på å ha eit ”levande” system. KS har tilbod om s.k. effektiviseringsnettverk, og kommunen har vore med i eit slikt nettverk, der det har vore fokus på kvaliteten i opplæringsstilbodet i høve til ressursinnsatsen.

Etter tilsynet er lovkravet styrka, ved at systemet også skal ha eit forsvarleg system for å følgje opp resultatane frå desse vurderingane. Som ein del av oppfølgingsansvaret skal det utarbeidast ein årleg tilstandsrapport som skal leggjast fram for skuleeigar (kommunestyret). Arbeidet med dette er starta og vil halde fram i 2010.

Fleirbrukshallen

Både grunnskulen og kulturskulen ser særleg fram til at fleirbrukshallen vert ferdig i løpet av 2010. Kviteseid skule har vore dyktig på å finne gode løysingar på utfordringane knytt til at det ikkje finst eit idrettsbygg i skulen sitt nærmiljø. Det har vore ein positiv prosess rundt skissa til det nye bygget, med stor medverknad frå brukarane.

Det er også forventningar til kulturskuledelen og musikkromma som vert bygd i hallen, ettersom kulturskulen har tronge og lite tenlege tilhøve der dei er. Det er tenkt ein sambruk med musikkundervisninga på ungdomstrinnet.

Krodokk

Planar for endringar på KRODOKK er beskrive under Sektor for helse og omsorg. Opplæringslov § 4a – 2, Rett til spesialundervisning på grunnskolenes område slår fast i 2. ledd at ”...Vaksne som har særleg behov for opplæring for å kunne utvikle eller halde ved like grunnleggjande dugleik, har rett til slik opplæring”. Kommunen fattar vedtak på bakgrunn av sakkunnig vurdering utarbeidd av PP-tenesta. Slik undervisning er tenkt å halde fram sjølv etter ei omorganisering til eit dagsenter.

Aktive budsjetttiltak

Timebuffer

Det er viktig at administrasjonen i samarbeid med skulane er aktive med å følgje elevtalsutviklinga. I budsjettframlegget er det for 2010 lagt inn ein reduksjon på timetal ved alle skulane samanlikna med inneverande år, samstundes som det ligg ein timebuffer som kan fange opp evt. endringar i behovet i høve til slik ein ser situasjonen no.

Sentrale føringar

I framlegg til statsbudsjett er det lagt inn to tiltak for grunnskulen:

- utviding av skuletida med 1 t/v på barnetrinnet
- til saman 8 t/v til gratis leksehjelp for 1. – 4. trinn

I samband med utviding av skuletida med 2 t/v frå hausten 2009, vart det vedteke at ein utvidar skuletida for barnetrinnet med 4,5 timar, dvs. ein heil dag, av omsyn til skuleskyssen. 5. trinn har fått utvida skuletida frå 4 til 5 dagar i veka. Dette inneber at vi ikkje treng å auke timetalet på barnetrinnet ytterlegare ved denne utvidinga.

Når det gjeld gratis leksehjelp er det berekna ein assistentressurs 2 t/v for 1. – 4. trinn inne i SFO. Kvar skule må finne ei tenleg løysing som passar lokalt. Det er ikkje lagt opp til ei dekking av skyssutgifter i samband med leksehjelpa. Sidan ho er lagt til SFO, har det vore nødvendig å sjå på foreldrebetalinga i SFO. Satsane er no reduserte, med nye timegraderingar ut frå at dei fyrste to timane skal vere gratis.

Inventar barnehage

Driftsbudsjettet for inventar og utstyr for alle barnehagane har vore knappe dei siste åra. Dessutan har Kviteseid barnehage omorganisert drifta for å få plass til fleire barn. I den samanheng er det gjort framlegg om kr. 60.000 til inventar i 2010, og ein varig auke på driftsutgiftene på kr. 20.000 vidare i økonomiplanperioden.

IKT i grunnskulen

Feide (Felles Elektronisk IDEntitet) er eit opplegg frå Kunnskapsdepartementet for at alle i skuleverket skal få kvar sin ID-nøkkel for tilgang til ei rekkje ulike digitale tenester. Det er alt i gang eit samarbeid mellom kommunane Kviteseid, Tokke og Vinje om ein felles plattform. Det vil likevel krevje ei oppdatering av datautstyret på skulane. Investeringa skal finne stad i 2011. Vidare vil det vere årlege driftsutgifter knytt til drifting av Feide.

Mykje av utstyret elles på skulane er etter kvart utdaterte og treng oppgradering. I tillegg er det eit ønske om at alle ungdomstrinnselevar får kvar sin berbare PC når dei startar i 8.klasse. Skulane er vidare opptekne av å arbeide bevisst med pedagogisk bruk av IKT. Internasjonale studiar syner at den norske skulen har mykje utstyr samanlikna med andre land, medan det skortar på bruken av utstyret.

Det er viktig med ein total gjennomgang av stoda ved kvar einskild skule for ei optimal utnyttig av ressursane som er sett av til digitalt utstyr.

Handlingsplan for 2010

- Aktiv oppfølging av barnetals- og elevtalsutviklinga i barnehage og skule
- Utarbeidde strategisk plan for barnehage- og skulesektoren i tilknytning til ny kommuneplan.
- Arbeid med kvalitetsvurdering og –oppfølging, med særleg fokus på oppfølging av alle tilgjengelege data om læringsmiljø og –utbytte. Sjå samanheng med BMS
- Utarbeiding av tilstandsrapport for skulesektoren, jf. opplæringslov § 13-10
- Gjennomføring av brukarundersøkingar, med analyse av data og prioritering av tiltak som byggjer på analyserte resultat.
- Arbeide med samordna løysingar mellom grunnskule og kulturskule i lokala i fleirbrukshallen.
- Finne fram til tenleg organisering av gratis leksehjelp i SFO ved kvar av skulane.
- Oppgradere inventaret i barnehagane.
- Samarbeid med helse og omsorg om organisering av dagsenter
- Vidareføre arbeid med sakshandsamingsrutinar for spesialundervisning og spesialpedagogisk hjelp for barn i førskulealder
- Syte for ei planmessig oppgradering av datautstyr till elevar og lærarar på skulane

4.4 Sektor for service- og utvikling

4.4.1 Kultur- og næring

Status og utfordringar

Kviteseid kommune har små stillingsressursar på dette området. Ambisjonsnivået må derfor leggjast på eit relativt moderat nivå. Forvaltningsoppgåver knytt til spelemidlar, kulturmidlar og næringsfond bind mykje ressursar på dette området. På **kultursektoren** vil strategien framleis vera å gjeva mindre økonomiske bidrag som støtte til lag og organisasjonar, men utan noko tungt engasjement frå administrasjonen. Ny fleirbrukshall vil likevel vera eit stort lyft for idretten i Kviteseid. Sundvang sin plass blant kulturhus i Kviteseid vil bli avklara i ei eiga sak som går parallelt med budsjettsaka.

Innafor **næringsarbeidet** er peikar reiseliv seg ut som eit naturleg satsingsområdet. Krav om kommunalt stønad til turistinformasjon fleire stader i kommunen gjer det naudsynt å gjera ein strategisk gjennomgang av innretninga på denne satsinga.

Handlingsplan 2010

Med bakgrunn i dei utfordringane som er skissert over blir arbeid med profilering av kommunen viktig. Utover dette gjev strategisk næringsplan viktige føringar for arbeidet i 2010. Det er likevel grunn til å dra fram nokre viktige tiltak i året som kjem.

- Planleggje drifta av fleirbrukshallen
- Vidareføre prøvebustadprosjektet saman med VTNU
- Samarbeidde med fylkeskommunen og dei andre kanalkommunane om prosjektet Telemarkskanalen som regionalpark.
- Gjennomgang av informasjonsarbeidet knytt til turisme og reiseliv med sikte på få til ei kostnadseffektiv og målretta profilering av kommunen.
- Bidra aktivt i arbeidet med ny samfunnsdel til kommuneplanen

Utanfor ramma

Det er ikkje funne rom til å støtte ny ljosløype i Vrådal med kr 150.000. Det er heller ikkje lagt inn midlar til kommunal garanti på kr 607.000. Sundvang er sett opp med eit driftstilskot på kr 20.000. Dette er gjort for å ikkje forskottere eit vedtak om Sundvang sin plass som kulturhus i Kviteseid. Det vil bli lagt fram eig sak om dette som kan gje føringar for nivået på denne støtta.

4.4.2 Landbrukskontoret

Status- og utfordringar

Landbruk i heile Vest-Telemark står overfor store utfordringar med svak lønsemd og sviktande rekruttering. Trongen for støtte til utvikling av næringa er stor. Med 2,8 årsverk til å drive landbruk- og naturforvaltning i både Kviteseid og Nissedal er det ei utfordring for landbrukskontoret vårt frigjera nok tid til å drive utviklingsarbeid. Forvaltning av alle dei statlege støtteordningane og mange krevjande saker knytt til konsesjon og buplikt bind opp mykje av kapasiteten på kontoret. Hovudmåla for landbruket er skissert i landbruksplanen for 2005 -2008 og blir derfor ikkje gjenteke her.

Handlingsplan 2010

- Ferdigstilling av prosessen med gardskart for Kviteseid inkludert oppdatering av landbruksregisteret delfinansiert med kr 50.000 frå næringsfondet.

- Utsiktsrydding langs Vråvatn etter løyvde midlar frå Fylkesmannen i Telemark. Samarbeidsprosjekt med AT Skog og FMLA.
- Gaupeforvaltning i 2010 samarbeidsprosjekt mellom landbrukskontoret og fylkesmannen.
- Naturtypekartlegging i Kviteseid. Samarbeidsprosjekt mellom landbrukskontoret, fylkesmannen og Biofokus, Tinn.
- Starte i arbeidet med vassdirektivet for Kviteseid og Nissedal. Samarbeid mellom fleire einingar internt og med fylkesmannen
- Starte arbeidet med digitalisering av viltkart for Kviteseid.
- Delta i eit samarbeid med dei andre kommunane i regionen om utviklingstiltak i landbruket.

Utanfor ramma

Kr 103.000 til auka stillingsressurs knytt til skogbruk.

4.4.3 Teknisk drift

Status og utfordringar

Teknisk drift femner over mange ulike område.

Kommunen sin kontakt med Vest-Telemark brannvesen skjer gjennom teknisk drift og ansvaret for beredskapsstyrken styrken ligg framleis lokalt. Det er avdekt at alle kommunane i Vest-Telemark, også Kviteseid, har manglande kompetanse og dokumentasjon.

Kviteseid kommune produserer vatn og avløpstenester av høg kvalitet. Lengre leidningsnett, fleire pumpestasjonar og vassverk, og reinsanlegg som ligg geografisk spreidd, set krav til bemanning auka bemanning.

Dei midlane som blir stilt til rådvelde for vedlikehald av kommunale bygg og vegar er ikkje tilstrekkelege til å halde kapitalen vedlike. Innafor dei rammene som blir gjeve prøvar likevel teknisk drift å prioritere dei viktigaste oppgåvene fyrst.

Reinhaldet av kommunale bygg blir gjennomført skjer slik ein forventar at moderne reinhald skal bli utført.

Elektroniske overvakingssystem på fleire bygg, saman med aktiv oppfølging bidreg til god ENØK-innsats i kommunen, jf og dei viktige klimamål som er sett for landet.

Aktive budsjetttiltak

Basisbudsjettet for teknisk drift syner netto utgifter på 6,7 mill kr. Dette er ein nedgang på 0,7 mill frå revidert budsjett 2009 og 0,6 mill kr frå opphavleg budsjett 2009.

Dette skuldast i hovudsak:

- Eingangsløyving til uteområde for Kviteseid barnehage er trekt ut att.
- Reduserte straumprisar bidreg til ca 1;0 mill kr i reduserte utgifter
- Auka avskrivningar og utvikling elles bidreg til større fondsbruk frå sjølvkostfond

På den andre sida bidreg driftskostnader til kunstgrasbanen (0,16) mill kr og auka kostnader til feiing og tilsyn med ca ¼ mill kr til auke i utgiftene.

Rådmannen sine framlegg til styrkingar i budsjettframlegget:

- Driftskostnader til hallen med heilårsverknad på snautt 1,4 mill kr blir innarbeidd.
- Vedlikehalde på bygg blir auka med 0,15 mill kr og sommarvedlikehaldet på vegar blir auka med 0,3 mill kr
- Stilling som driftsoperatør blir auka med 40% frå 2011

For å bidra til inndekning er det gjort følgjande tiltak:

- Stillinga som byggjeleiar blir dekt inn gjennom investeringsprosjekta
- Inndra lønsmidlar på 20% stiling som konsulent ved permisjon.
- Selje Fjågesund skule

Handlingsplan 2010:

- Bidra til at store investeringar blir gjennomført med høg kvalitet til rett tid innfor kostnadsrammene.
- Tilsette ny leiar for teknisk drift gjennom å opprette ei 60% stilling som byggjeleiar der noverande leiar tek til.
- Utarbeide vedlikehaldsplan for kommunale bygg
- Utarbeide og setje i verk eit opplegg for ledige tomter på kommune si heimeside.
- Aktivt fylgje opp ENØK.-arbeidet
- Bidra til at rette avgifter blir kravd inn til rett tid, m.a ved å ta i bruk dataprogrammet KOMTEK.
- Starte opplæringsprogram for det friviljuge brannvesenet i regi av Vest-Telemark brannvesen

4.4.4 Plankontoret i Nissedal

Plankontoret sitt handlingsprogram høyrer Nissedal kommune sitt handlingsprogram som byggjer på ein litt anna lest enn vår. Nedanfor siterer me likevel nokre hovudpunkt som ein illustrasjon på kva mål som Nissedal arbeider etter på dette området.

”Mål: All arealbruk skal støtte opp om, og utvikle gode bumiljø og arbeidsplassar.

- *Kommunen sine planverktøy skal til ei kvar tid vere oppdatert.*
- *Kommunen skal dekke etterspurnad av aktuell kartfesta informasjon.*
- *Alle byggesaker skal behandlast innanfor kva lova set som maksimal frist.*
- *Vidare bygging av fritidsbustader skal ha miljøperspektiv der nøkternhet i storleik og energi- og ressursbruk er berande element.*
- *Plantiltak som kan gje varige arbeidsplassar innan kompetanse og service skal prioriterast.*
- *Tryggleik og beredskap skal leggest til grunn i arealplanlegginga.*

Handlingsplan 20010

Tiltak:

- *Utveksling av informasjon, ved drøftingsmøte mellom planutvala i kommunane og plankontoret.*
- *Årleg sørgje for detaljregulering av minst fem nye attraktive tomter for heilårsbustad.*
- *Halde ein høg kapasitet på oppmålingsområdet, men likevel freiste å unngå innleigd hjelp, eller bortsetting av oppdrag til private oppmålingsfirma.*
- *Bygge ned restansen av mellombels kartforretningar.*
- *Skaffe og ajourføre digitale kart i nødvendige omfang. (GEOVEKST-prosjekt m.m.)*

- Vidareutvikle samarbeidet om GIS i Vest-Telemark.
- Gjennomføre tilsyn i byggesaker.
- Oppfølging og kontroll av gjevne utsleppsløyve for avlaupsvatn.
- Aktiv bruk av heimesidene til kommunen ved at dei til ei kvar tid er oppdaterte.”

4.5 NAV

Status og utfordringar

NAV er framleis i ein reform som er krevjande for både tilsette og brukarar. Ein ser likevel at endringsprosessen er på rett veg og at ulike element fell på plass etter kvart. Det er likevel grunn til å tru at situasjonen til ein viss grad vil vera slik også i 2010. På denne bakgrunn blir det framleis viktig å oppretthalde ein god dialog med brukarane. Denne dialogen er organisert gjennom eit eige brukarutval som har representantar frå brukarorganisasjonar, arbeidstakarorganisasjonar og arbeidsgjevarar.

NAV Kviteseid har dei største utfordringane innafor statlege ordningar. Fokus i dette dokumentet er likevel dei kommunale ordningane.

Handlingsplan 2010

- Vidareutvikle det gode samarbeidet med **brukarutvalet** for NAV slik at brukarane tidleg kan bli kjent med dei endringar som reforma medfører og slik at NAV Kviteseid kan gjera lokale tilpassingar til beste for brukarane.
- **Kvalifiseringsprogrammet** (KVP) er ei ordning for å få mottakarar av sosialhjelp eller andre passive ytingar kvalifisert til koma seg i ordinært arbeid. Staten bidreg til denne ordninga og set derfor måltal for kvar kommune. NAV Kviteseid ynskjer å bidra til at kommunen når dei måltal som staten set for 2010.
- NAV har som målsetjing at behovet for **sosialstønad** skal halde seg innafor ramma på kr.1.3 mill. i 2010. Sosialstønad ei inntektssikring som er lovfesta og NAV Kviteseid fylgjer dei statlege normene som blir oppdatert kvart år.
- Med bakgrunn i særskilte behov hjå ein einskild brukar er det lagt inn kostnadsramme til **avlasting** på kr. 196.000 i 2010. Avlasting er eit lovfesta tiltak som ein ikkje kan velje bort grunna økonomi.
- Halde fram med å nytte **Husbanken** sine ordningar med statleg bustønad og Startlån.
- Vidareføre arbeidet med å **fakturere** brukarar for eigendelar for opphald i bustad med heildøgns omsorgstenestar. Ta i bruk nytt IT-verktøy til dette arbeidet.

4.6 Barnevern

Status og utfordringar

Etter eit år med omorganisering og store endringar i staben er 2010 fyrst og fremst eit konsolideringsår for få på plass den nye organisasjonen. Hovudmålet er framleis å sikre at barn og unge som lever under forhold som kan føre til skade på helse og utvikling får nødvendig hjelp og omsorg til rett tid, og å bidra til at barn og unge får trygge oppvekstvilkår. Barnevernstenesta ynskjer å medvirke til at barn og unge sine interesser vert ivaretatt av andre offentlege organ. Tenesta skal og bidra med informasjon på møter med foreldre og tilsette i skular og barnehagar.

Handlingsplan 2010

- Gjennomgang av all meldingar innan ei veke etter mottak.
- Fokus på rett tiltak til rett tid på ein og oppfølging i etterkant.

- Det skal utarbeidast tiltaksplan/omsorgsplan i tilknytning til kvart tiltak
- Oppfølging av fosterheimar og foreldre.
- Avklaringsamtaler med dei som fyller 18
- Delta i utvikling av kompetansenettverk i lag med Vest-Telemark psykologteneste, PPT, Øvre Telemark familievernkontor, Vest Telemark Barne- ungdoms- og familiesenter og kommunane.
- Framleis fokus på kompetanseutvikling og rettleiing.
- Vera aktive ut i regionen for å informere om tenesta

4.7 Kyrkja

Regelverket stiller krav om at alle trussamfunn skal handterast på same måten når det gjeld økonomiske bidrag, rekna per medlem. Dette har ikkje me oppfylt fullt ut i Kviteseid. Derfor er det naudsynt å gjera ein skilde endringar i budsjettet for 2010.

Det fører til at tilskotet til andre trussamfunn må aukast med kr 95.000. Kyrkja har fått kompensert for husleige på 84 000 kr, men det er ikkje funne rom for å auke overføringane til kyrkja i tråd med kostnadsveksten. Det inneber eit kutt på kr 94.000.

Det samla løftet tilseier at det heller ikkje blir gjeve løns- og priskompensasjon for 2011, korkje for kyrkja eller dei andre trdomssamfunna. Det gjev ei ny samla innsparing i 2011 på ca 100 000 kr.

Utover dette er det som nemnt før lagt inn mildar til restaurering av den gamle kyrkja og til jubileet med kr 20.000. Bårehuset i Kviteseid står for tur i 2011 med 2,8 mill kr inkl mva.

5 Kommunale avgifter og brukarbetaling

Gjeldande satsar for kommunale avgifter og gebyr går fram av Budsjetttabell 4. Der går det fram og kor store inntekter dei representerer for budsjettet vårt. Kviteseid har på mange område høge avgifter og brukarbetalingssatsar i høve til gjennomsnittet. Ettersom vi har nokre av dei rikaste kommunane i landet som næraste naboar, vil ei samanlikning med dei ofte gje større utslag. Skilnaden til andre kommunar er likevel i ferd med å bli mindre enn han var for berre få år sidan.

5.1 Vatn, avløp og renovasjon

Budsjettframlegget inneber følgjande:

- Ingen auke i vassavgiftene eller i avløpsavgiftene i 2010. Korkje årsavgifter eller tilknytingsavgifter. Oppsamla midlar i sjølvkostfond blir nytta til å subsidiere avgiftene ein periode. Nye investeringsprosjekt og auka rente gjev kraftig auke i kapitalkostnadene framover. Når fonda er oppbruka må derfor avgiftene mykje opp mot slutten av perioden for å opfylle målet om full kostnadsdekking. I økonomiplanen er dette illustrasjonsmessig berekna til ca 2,5 mill kr i 2013. Den endelege verknaden vil likevel sterkt avhenge av faktisk rentenivå, tal på tilkoplingar/nye kundar, dei faktiske vedlikehaldsutgiftene og straumpris kvart år.
- Avgifter for renovasjon aukar med 2% slik RENOVEST krev. Kviteseid har det lågaste påslaget for administrasjon i VTM. Auka i kr blir derfor mindre i Kviteseid enn i dei andre kommunane.

ABSOLUTTE TAL				RELATIVE TAL (LANDSGJSN = 100)		
År	Kviteseid	Alle kommunar	Vest-Telmrk.(eks Kviteseid)	Kviteseid	Alle kommunar	Vest Telemark (eks Kviteseid)
Årsavgifter for vatn						
2003	3 288	2 004	1 592	164	100	79
2008	3 635	2 352	1 921	154	100	82
2009	3 523	2 552	2 126	138	100	83
Årsavgifter for avløp						
2003	4 075	2 393	2 867	170	100	120
2008	3 584	2 721	3 613	132	100	133
2009	3 612	2 920	3 917	124	100	134
Tilknytingsavgifter for vatn						
2003	15 000	7 986	2 463	168	100	31
2008	5 000	8 322	2 180	60	100	26
2009	5 000	9 250	1 908	54	100	21
Tilknytingsavgifter avløp						
2003	15 000	9 444	2 625	159	100	28
2008	5 000	9 244	3 103	54	100	34
2009	5 000	9 969	2 140	50	100	21

Tabell E: Samanlikninga av årsavgifter og tilknytingsavgifter for vatn og avløp

5.2 Andre avgifter og brukarbetalingar

Feiing

Med bakgrunn i ny organisering av feietenestene knytt til Vest-Telemark Brannvesen har det i 2009 vore gjennomført feiing i Kviteseid. Ved nyetableringa har det vore gjort ein gjennomgang av talet på piper i kommunane. Dette har fått konsekvensar for kostnadsdelinga mellom kommunane. I tillegg har det gitt grunnlag for å gjera framlegg om eit nytt prisregime. Det inneber at kostnaden no blir definert pr pipeløp og ikkje pr pipe. Satsen pr pipeløp blir den sama som satsen pr pipe. For å gje full kostnadsdekking må avgifta auke med 190 kr. Vi foreslår derfor at avgifta får to årlege element. Feiaravgift på 360 kr og ei tilsynsavgift på 190 kr. Kunden betalar ikkje mva på det siste elementet. For å kompensere for auka gebyr for husstandar med fleire piper/pipelø vert det innført ein rabatt på 50 % for pipeløp nummer 2 og fleire. Avgifta for feiing for husvære som ikkje har krav om feiing (t.d. hytter) blir auka frå 500 kr til 800 kr.

Husleiger

For dei fleste kommunale bustadene er det gjort framlegg om å auke satsane med 2 %. For leilegheitene i Koslia og Midtsundtoppen er gjort framlegg om ein noko høgare auke, frå 9,6 til 11,7 % avhengig av storleik. Dette har fleire grunnar. Det bidreg sjølvstakt til auka inntekter. I tillegg er det viktig å finne eit rett nivå slik at leilegheitene tener det føremålet dei er bygd for; nemleg at dei skal stillast til rådvelde for dei som har særskilte behov. Dei skal primært ikkje vera eit praktisk og sentralt bustadtilbod for friske eldre. Eldre med vanskeleg økonomi kan søkje bustønad frå staten dersom leiga blir krevjande. For leilegheitene i Sundbø er det lagt inn ein auke på 500 kr pr måned frå 2011 for dei leilighetane som er/blir pussa opp. Planen er at ein nyttar noko av dei auka inntektene til å gjera oppussingstiltak før ein krev auka leige.

Pleie- og omsorg

Eigenbetalingane på heimetenester auka med 5 %. Prisane på mat frå kjøkkenet blir auka med 2,8 – 9,1 %.

Skule og barnehage

Satsane i kulturskulen aukar med 7,3 %. Satsane for barnehage er uendra i tråd med dei statleg satsane. For skule- fritidsorninga er det laga ny struktur på betlingsatsane samstundes som det er lagt inn eit nytt tilbod leksehjelp.

Plankontoret.

Plankontoret sine gebyr blir auka mykje i fjor. No er det ikkje lagt opp til store endringar, men noko justering imellom satsane. Dette blir lagt fram i eiga sak. Oppstillinga nedanfor viser ei samanlikning av satsane med andre kommunar.

Samanlikning av gebyr, plankontoret (Like satsar for Nissedal og Kviteseid)					
Indikator	Årstal	Kviteseid	"Like" kommunar	Vest-Telemark	Landet
Saksgebyr for privat framlegg til reguleringsplan, jf. PBL § 30, kr.	2006	6 250	8 421	6 759	16 445
	2007	6 250	10 727	7 129	18 741
	2008	12 500	11 790	9 605	20 633
Saksgebyr for oppføring av einebustad, jf. PBL §93 pkt. a, kr.	2006	4 000	3 303	4 800	5 517
	2007	4 000	3 464	2 417	6 075
	2008	4 500	3 710	2 750	6 600
Standardgebyr for kombinert kart- og delingsforr. tilsvarande bustadtomt på 750 m2, kr. 1)	2006	7 300	8 567	6 661	9 318
	2007	7 300	8 762	6 808	9 696
	2008	7 700	8 979	7 433	10 247

1) eks. tinglysingsgebyr

Tabell F: Gebyrsatsar for plan-, bygg- og oppmålings saker samanlikna med andre kommunar

6 Fond og gjeld

Kviteseid kommune hadde ved starten av dette året relativt store fondsavsetningar. Fleire store investeringar vil medføre at fonda blir redusert i åra som kjem. Dei er likevel over minstemåla som er sett jfr. kap 1.6. Tabellen nedanfor viser utviklinga framover.

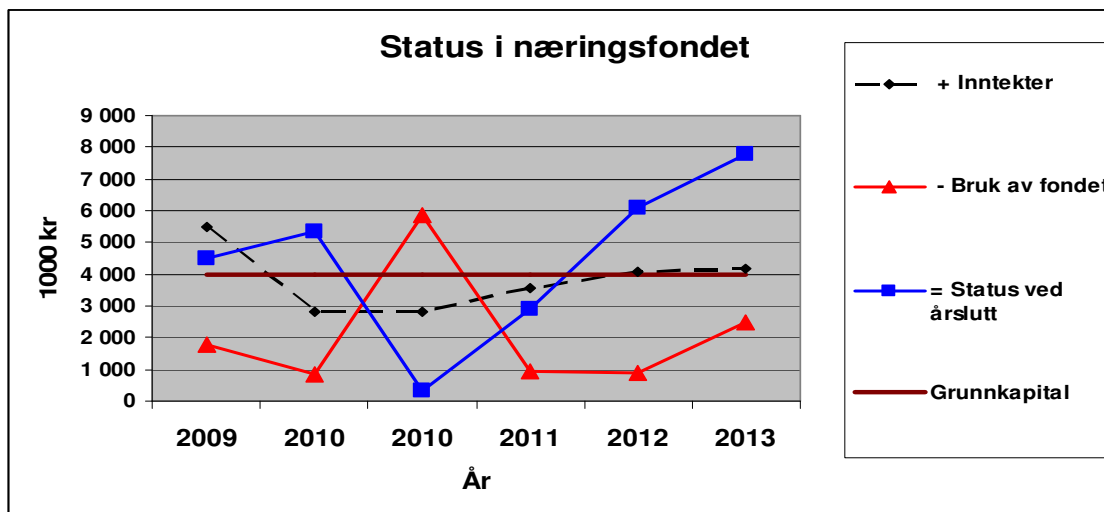
	R 2008	B 2009	2010	2011	2012	2013
Kapitalfond	12 737	10 132				
Disp fond	12 115	8 187	6792	8 917	4 008	4 653
Totale fond	24 852	18 319	6 572	8 917	4 008	4 653
Økonomisk mål			3 000	3 000	3 000	3 000
Over målalet			3 792	5 720	1 008	1 653

Tabell G: Utvikling av disposisjons- og kapitalfond

Næringsfondet

Næringsfondet har inntektene sine frå konsesjonsavgifter, sal av konsesjonskraft og unntaksvis frå driftoverskotet. Med bakgrunn i dei avklaringane som kom i forliket med regulantane i Arendalsvassdraget er inntektene til fondet sikra i tida framover med ein aukande profil utover i perioden. Store tiltak som hentar si finansiering frå fondet er m.a.

Vrådal sentrum, tannlegekontor og oppgradering av Kviteseid bryggje. Tabellen nedanfor viser status i fondet utover i perioden.



Figur 3: Utvikling av næringsfondet utover i økonomiplanperioden

Sjølvcostfond vatn og avløp

Dei føresetnaden som er nytta for utgifter og inntekter inneber at dei fonda vi nå har frå avgifter på vatn og avløp blir bygde ned og avvikla slik og regelverket tilseier.

Gjeld

Ved utgangen av dette året reknar me å ha 100 mill kr i gjeld. Ambisiøst investeringsprogram gjer at gjelda aukar noko utover i perioden før ho igjen minkar ved utgangen av perioden. I høve til dei økonomiske måla vil me overstige dei i 2011 men dette vil blir justert inn i løpet av 2013.

Gjeldsutvikling i perioden						
År	R 2008	B 2009	2010	2011	2012	2013
Gjeld i mill. kr	97	100	109	114	111	109

Tabell G: Gjeldsutvikling i økonomiplanperioden

7 Stillingar

Med vedtaket om at barnevernet i Vest-Telemark skulle leggjast til Kviteseid som vertskommune, har talet på årsverk no passert 200. 204,42 årsverk er status i basisbudsjettet. Budsjettframlegget for 2010 inneber ein ytterlegare netto auke med 2,51 årsverk. Desse stillingsendringane kjem på følgjande einingar:

- Sektorleiing på helse- og omsorg får ei prosjektstilling i på 60% 2,5 år for å arbeide med kvalitetsutvikling og innføring av IKT.
- 60% som byggjeleiar under teknisk drift for 3 år og 40 % stilling operatør på reinseanlegget for same periode
- Fleirbrukshallen inneber ca 1,4 nye årsverk innafor reinhald og teknisk drift.
- Som vanleg er det nokre justeringar på skulane med reduksjon både på Kviteseid og Brunkeberg, men det framleis noko udisponert i timebanken.

8 Rådmannen sitt framlegg til budsjettvedtak:

1. Handlingsprogram og økonomiplan

Handlingsprogram og økonomiplan 2010-2013, med vedlegg, skal leggjast til grunn for Kviteseid kommune si verksemd i perioden.

2. Gebyr, avgifter brukarbetaling

Gebyr, avgifter og brukarbetaling blir fastsett i samsvar med tabell 4 i budsjettframlegget. Gebyr knytt til saker etter plan- og bygningslova og delingslova (verksemda til plankontoret) blir fastsett i eiga sak.

3. Inntektsramme for drifta

Driftsbudsjettet for 2010 vert vedteke slik det går fram av skjema 1 A og 1 B

3. Budsjetttiltak

For å tilpasse utgifter og inntekter til dei fastsette måla, skal det gjennomført budsjett-tiltak i samsvar med tabell 3 i talldelen til budsjettframlegget.

5. Fordeling av utgifter mellom einingane.

Einingane sine driftsrammer går fram av tabell 1 B i basisbudsjettet korrigert for vedtekne endringar i tabell 3 i talldelen av budsjettet.

6. Stillingar

Talet på stillingsheimlar per eining blir fastsett i tråd med tabell 6 i budsjettframlegget.

7. Investeringar.

Kommunestyret vedtek investeringar og finansiering for 2010 i tråd med tabellane 2a og 2b i budsjettframlegget.

7. Låneopptak

Rådmannen får fullmakt til å ta opp lån på 16,0 mill kr i 2010, av dette 1,0 mill i startlån frå Husbanken.

8. Eigedomsskatt

Det blir skriva ut eigedomsskatt på verk og bruk for heile kommunen med ein sats på 7 promille av takstverdien

9 Vedlegg

1A økonomisk oversyn, 1B rammer for einingane, 2A investeringsregnskap, 3 detaljerte tal for endringar i drifta, tabell 4 avgifter og gebyr, tabell 5 næringsfondet og tabell 6 stillingsoversyn.

Merknad

På grunn av tekniske vanskar er ikkje tabell 1B komplett pr 5.11. 09. Av denne grunn manglar og tabell 2B. Desse tabellane vil blir utarbeidd i etterkant og i god tid før formannskapet tek saka til realitetshandsaming 02.12.2009