



# ÅRSPLAN FOR STRAUMSNES BARNEHAGE 2022/2023

«Den som leiker som liten får ein rikdom inni seg som ein kan ause av heile livet. Då bygger ein opp ein varm og hyggeleg verden inni seg som gir styrke om livet blir vanskeleg» (Astrid Lindgren).

## Innhold

Føremålet med barnehagen .....	2
Leik, omsorg, danning og læring .....	2
Barnehagen sitt verdigrunnlag.....	3
Om oss .....	4
Fagområde og progresjon .....	4
Kartlegging.....	5
Dokumentasjon .....	6
Barns medverknad .....	6
Felles tema for barnehagane.....	7
Inkluderande barnehagemiljø .....	8
Liv og røre.....	8
Trafikksikker kommune.....	10
Mat og måltider .....	10
Samarbeid mellom heim og barnehage .....	11
Tverrfagleg samarbeid .....	11
Overgangar.....	12
Tilvenning i barnehagen .....	12
Overgang barnehage - skule .....	12
Barnehageruta for 2022/2023.....	14
Kontaktinformasjon.....	15

## Føremålet med barnehagen

Innhaldet i barnehagen skal vere allsidig, variert og tilpassa enkeltbarnet og barnegruppa. I barnehagen skal barna få leike og utfalde skaparglede, undring og utforskartrong.

Barnehagen skal vere ein kulturarena der barna er medskaparar av sin eigen kultur i ein atmosfære prega av humor og glede. Personalet skal utforme det fysiske miljøet slik at alle barn får høve til å delta aktivt i leik og andre aktivitetar, og slik at leiker og materiell er tilgjengelege for barna.

*Kjelde:* Rammeplanen 2017 (R17):19



## Leik, omsorg, danning og læring

### Leik

Barnehagen skal bidra til at alle barn kan oppleve glede, humor, spenning og engasjement gjennom leik – aleine og saman med andre. Leiken skal ha ein sentral plass i barnehagen og den skal vere ein arena for utvikling og læring og sosial og språkleg samhandling.

Barnehagen skal inspirere til og gje rom for ulike typar leik både ute og inne.

*Kjelde:* R17:20

### Omsorg

I barnehagen skal alle barn oppleve at dei blir sett, forstått og respektert. Barnehagen skal gje barna høve til å utvikle tillit både til seg sjølve og andre. Omsorg er ein føresetnad for at barna skal vere trygge og trivast, og barnehagen skal aktivt leggje til rette for omsorgsfulle relasjonar.

*Kjelde: R17:19*

## **Danning**

Barnehagen skal oppmuntre barna til å vere prøvande til og nysgjerrige på omverda og bidra til å leggje grunnlaget for modig, sjølvstendig og ansvarleg deltaking i eit demokratisk fellesskap. I barnehagen skal barna få delta i avgjerdsprosessar og vere med på å utvikle felles innhald.

*Kjelde: R17:21*

## **Læring**

Barnehagen skal introdusere nye situasjonar, tema, fenomen, materiale og reiskapar som bidreg til meningsfull samhandling. Barnas nysgjerrigheit, kreativitet og vitelyst skal anerkjennast og stimulerast. Barna skal få bruke heile kroppen og alle sansar i læringsprosessane sine.

*Kjelde: R17:22*

## **Barnehagen sitt verdigrunnlag**

Verdigrunnlaget til barnehagen skal formidlast, praktiserast og opplevast i alle delar av det pedagogiske arbeidet i barnehagen. Samfunnsmandatet til barnehagen er, i samarbeid og forståing med heimen, å ivareta barna sine behov for omsorg og leik og fremje læring og danning som grunnlag for ein allsidig utvikling. Å møte kvart individ sitt behov for omsorg, tryggleik, tilhøyrse og anerkjening og sikre at barna får ta del i og medverke i fellesskapet, er viktige verdiar som skal speglast i barnehagen. Barnehagen skal fremje demokrati, mangfald, og gjensidig respekt, likestilling, berekraftig utvikling, livsmeistring og helse.

*Kjelde: R17:7*



## Om oss

Straumsnes barnehage er ein aldersblanda avdeling frå 0-5 år. Barnehagen ligg nydeleg til ved Nisser. Her har vi tilgang på variert uteområde som skog, fjell, eng og vatn i eit flott landskap. I tillegg har vi tilgang på fotballbane og gymsal som vi kan nytte når vi vil. I Straumsnes barnehage er vi opptatte av nærmiljøet rundt oss og ha eit berekraftig forhold til naturen. Det er viktig å lære barna korleis ein skal ivareta naturen og kva ressursar den har å by på.

Vår visjon er at alle barna «våre» kan gå heime med kjensla om at eg er god nok akkurat slik eg er. For å oppnå det er vi opptatt av trygge vaksne som anerkjenner og viser barna at vi bryr oss om dei. Vi ser det som svært nyttig at leiken har størst fokus i kvardagen. Gjennom leiken utviklar barna sosial kompetanse i samspel med andre barn og vaksne og dei lærar språket og korleis ein nyttar det i rett i ulike sosiale situasjonar og kontekstar. Vi er opptatt av å vere tett på i leiken slik at vi kan førebyggje konflikhtar, vere ein støtte i å vidareutvikle leiken og å rettleie dei i å sette eigne grenser samtidig som ein må respektere andre. Ved å vere tett på kan vi også syte for at alle barna blir inkludert i leiken og vi kan førebyggje uheldige samspelsmønster.

## Fagområde og progresjon

Fagområda skal gjenspegle områder som har interesse og eigenverdi for barna i barnehagen. Dei skal bidra til å fremje trivsel, allsidig utvikling og helse. Personalet skal ta i bruk varierte arbeidsmetodar som tilpassast enkeltbarn, barnegruppa og miljøet i og rundt barnehagen. Gjennom arbeid med leik, ulike tema og aktivitetar ser vi fagområda i ein samanheng og er vanlegvis innom alle fagområde kvar dag gjennom kvardagslege aktivitetar og planlagde aktivitetar

Dette er fagområda rammeplanen seier vi skal arbeide med:

Kommunikasjon, språk og tekst

Kropp, bevegelse, mat og helse

Kunst, kultur og kreativitet

Natur, miljø og teknologi

Tal, rom og form

Etikk, religion og filosofi

Nærmiljø og samfunn

Kjelde: R17



## Kartlegging

Alle førskulebarna får tilbod om å gjennomføre kartlegging med Dysmate i november året før skulestart. Dysmate er utvikla for å avdekke lese- og skrivevanskar og dysleksi hos barn, ungdom og vaksne. Det er viktig å identifisere barn med risiko for å utvikle lese – og skrivevanskar tidleg slik at ein kan jobbe i eit førebyggjande perspektiv og sette inn tiltak tidleg. Kartleggingsverktøyet er digitalt og barna svarar munnleg og ved å trykke på iPad. Førskulebarna tek deltestane som kartlegg arbeidsminne, hurtigbenemning, fonemisolasjon og bokstavkunnskap. Gjennomføringa tek omlag 15 min. Denne er det spesialpedagog i kommunen som gjennomfører.

I tillegg brukar vi ofte kartleggingsverktøy som TRAS og Alle Med i barnehagane. Desse registrerer ferdigheitar når det gjeld:

- Samspel, kommunikasjon og merksemd
- Språkforståing og språkleg medvit
- Uttale, ordproduksjon og setningsproduksjon

## Dokumentasjon

Dokumentasjon av det pedagogiske arbeidet skal inngå i barnehagen sitt arbeid med å planleggje, vurdere og utvikle den pedagogiske verksemda. Dokumentasjon av det pedagogiske arbeidet skal gi foreldra, lokalmiljøet og kommunen som barnehagens myndigheit informasjon om kva barn opplever, lærer og gjer i barnehagen, og om korleis barnehagen oppfyller krava i barnehagelova og rammeplanen.

*Kjelde: R17:39*

For å vise kva for planar vi har i barnehagen skriv vi månadsbrev og månadsplan med tema kvar måndag. Vi nyttar dagboka i Visma for å dele bilde frå kvardagen, og lager plakatar med bilde som vi heng opp. Barna har eigen perm der vi samlar på ting dei har laga. Vi er opptekne av å ivareta personopplysningar og deler berre bilete dersom føresette har samtykka.

Felles refleksjonar over barn og praksis er avgjerande for å skape ein barnehage som heile tida er i bevegelse for å utvikle seg. Vi brukar tid på å vurdere, reflektere og evaluere rutinar, aktivitetar, arbeidsmetodar og barns trivsel for å aktivt kunne skape ein god og trygg barnehage. Samarbeidsarenaer som samarbeidsutvalet, personalmøte, planleggingsdagar og FSB- møte med PPT har alle til hensikt å skape refleksjonar over praksis og endre den til det betre.

## Barns medverknad

*Barnehagen skal sikre barna sin rett til medverknad ved å leggje til rette for og oppmuntre til at barna kan få gitt uttrykk for kva dei synest om den daglege verksemda i barnehagen, jf. Barnehagelova §§1 og 3.*

Barna skal møte vaksne som er kjenslemessig påkobla. Barnehagen skal vere bevisst på dei ulike uttrykksformene til barna og leggje til rette for medverknad på måtar som er tilpassa alder og erfaringar, samt dei individuelle føresetnadene og behova til barna. Ein skal vektleggje synspunkta til barna i samsvar med alder og modenskap. Barna skal ikkje få meir ansvar enn dei er rusta til å ta.

På Straumsnes er vi opptatt av å vere anerkjennande vaksne som ser barn og kan møte dei på deira behov og følelsar. Dei yngste barna uttrykkjer seg mykje via kroppsspråk og det er difor viktig at vi er gode på å tolke kroppsspråket til barna for å forstå kva for behov dei har. Samtidig som vi er imøtekommande har vi også faste reglar og rutinar vi forventar at barna skal klare å fylgje. Desse reglane blir tilpassa etter alder og modning hjå dei ulike barna.

Barns medverknad handlar ikkje om at barna skal få bestemme «alt», men få ein kjensle av å vere viktig i fellesskapet og bli høyrd i eiga liv.





# Felles tema for barnehagane

## Inkluderande barnehagemiljø

01.01.21 fekk barnehagane nytt lovverk kring retten til eit trygt, godt og inkluderande barnehagemiljø. I Kviteseidbarnehagane har vi allereie hatt dette som satsingsområde i ein periode og ynskjer å halde fram. I tillegg til å vere anerkjennande vaksne som ser og møter barna på deira behov, ynskjer vi å ha fokus på korleis fysisk aktivitet og sunt kosthald kan bidra til å skape eit inkluderande barnehagemiljø gjennom prosjektet med liv og røre.

## Liv og røre

Barnehagane i Kviteseid kommune er frå hausten 2022 med i prosjektet «Liv og røre» gjennom Vestfold og Telemark Fylkeskommune. Prosjektet skal bidra til betre helse og trivsel for barnehageborn gjennom kosthald og matglede, fysisk aktivitet og bevegelsesglede og det psykososiale miljøet.

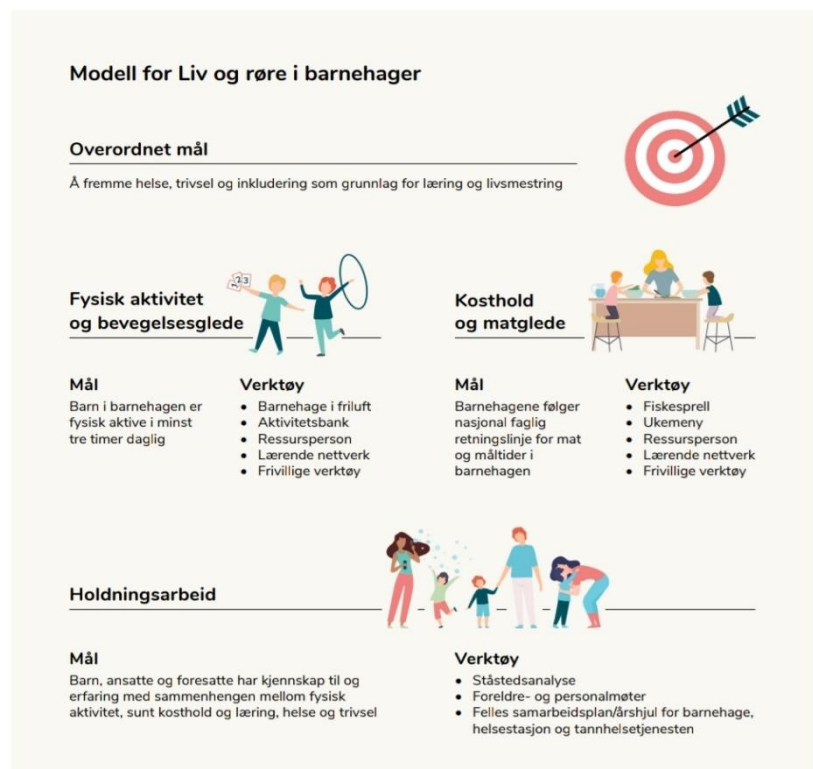
De kan lese meir om prosjektet ved å fylgje linken

[Liv og røre i Vestfold og Telemark \(vtfk.no\)](http://vtfk.no)

Gjennom Liv og røre skal vi bli enda betre på å bruke alle dei moglegheitene vi har i barnehagen til å fremme fysisk aktivitet. Det vil vi gjere gjennom fleire turar og fysisk leik i naturen, ulike aktivitetar og leikar, ein fast dag i gymsal og meir.

Eit sunt og godt kosthald jobbar vi allereie mot i Straumsnes, men kjem til å ha meir fokus på dette og vil inkludere borna meir i matlaging, smakar og utforsking.

Kathrine er ressursperson for prosjektet i Straumsnes barnehage. Prosjektet er



allereie i gong. Personalet var på kurs på planleggingsdagen og jobbar aktivt med dette gjennom planar og kvardagen i barnehagen.

## Trafikksikker kommune

Kviteseid kommune jobbar etter Trygg Trafikk sine kriterier for trafikksikker kommune.

**Mål:** Vi skal bidra til å gje barn gode haldningar til åtfærd i trafikken.

Tema trafikktryggleik er ein del av fagområdet *Nærmiljø og samfunn*. På denne måten er trafikkopplæring ein integrert del av omsorgs- og opplæringsarbeidet i barnehagane. Barna lærer om trafikkreglar og korleis dei skal forstå trafikkbiletet når dei er på ulike turar. Dei lærar også om bruk av bilbelte, hjelm og refleks.

## Mat og måltider

Måltidene i barnehagen er ein viktig del av kvardagen i barnehagen og barnas totale kosthald, utvikling og helse. Barnehagane har eit medansvar for at barn får i seg riktig mat og å lære barna gode matvanar. Barnehagane i Kviteseid kommune følgjer difor helsedirektoratet sine retningslinjer for mat i barnehagen.

Barnehagen serverer tre måltid om dagen (frukost, lunsj og ettermiddagsmat). Ved lunsj og ettermiddagsmåltidene er det alltid grovt brød, fisk og kjøttprodukt, meieriprodukt, grønsaker, frukt og bær på bordet. Det serverast mjølk og vatn til alle måltidene. Barnehagane har fokus på eit variert tilbod som sikrar at barna får smake ulik mat, og dermed kan lære å like fleire forskjellige smaker, lukter og konsistensar. Barnehagen har gode rutinar for handvask før og etter måltidene og toalettbesøk.

Personalet tek aktiv del i måltidet gjennom samspel med barna der ein sit saman og et saman. Måltida har, i tillegg til å skulle gje barna energi og næringsstoff, stor betydning som sosial og kulturell arena. I barnehagekvardagen er måltidet som sosial arena viktig for møtet mellom barn og mellom barn og vaksne. Måltidet gjev ei strukturert ramme for samspel, deltaking og dialog, og er viktig for fellesskapet og for å skape trivsel. Personalet er viktige rollemodellar, og barna lærer av kva dei gjer og korleis ein skal vera saman rundt eit matbord

*Kjelde:* Retningslinjer for mat i barnehagen, Helsedirektoratet



## Samarbeid mellom heim og barnehage

Barnehagen skal i samarbeid og forståing med heimen ivareta barnas behov for omsorg og leik og fremje læring og danning som grunnlag for allsidig utvikling (Barnehagelova §1).

Samarbeidet mellom heimen og barnehagen skal alltid ha barnets beste som mål. Foreldra og barnehagepersonalet har eit felles ansvar for at barnet skal trivast og utvikle seg. For å få til det, prøver vi å få så god kontakt med heimen som mogeleg. At personale og foreldre møter kvarandre, snakkar saman og ser på samarbeid som viktig, er ein grunnleggjande føresetnad. Vi ynskjer at foreldra skal bli godt kjende med oss, og få tillit til oss i barnehagen. Det er viktig at foreldra veit korleis barna har det i barnehagen, slik at dei kan vera trygge for barna den tida dei er her. Den viktigaste kontakten skjer dagleg ved levering og henting.

Vi vil ha 1-2 foreldremøte og 1-2 foreldresamtaler i løpet av året.

På foreldremøta blir mellom anna barnehagens innhald og planar diskutert. Det blir forventat at dei som har barn i barnehagen møter på desse møta. Det er viktig slik at personalet og foreldra saman kan finne ut kva som er det beste tilbodet til barna. Møta kan òg bli bruka til å ta opp diverse tema. Kom gjerne med ynskjer!

## Tverrfagleg samarbeid

Barnehagane i Kviteseid har samarbeid med pedagogisk psykologisk teneste (PPT). Der har vi FSB -møter (Forum for Systemretta arbeid i Barnehagen) 4 gongar i året. I desse møta kan vi drøfte barn med problem eller vanskar, etter samtykke til dette frå føresette. Ved

vidare vanskar kan vi melder saka til PPT i samarbeid med føresette. PPT utgreiar vanskar og arbeidet munnar ut i ei sakkunnig vurdering. PPT gjev også råd og rettleiing til personalet og føresette.

Helsestasjonen samarbeider vi m.a. med ved at vi har ulike kartleggingsverktøy for barna. Mange av desse er knytt til språk og språkutvikling. Barnehagen og Helsestasjon kan samarbeide seg i mellom etter samtykke frå føresette.

Kviteseid kommune har spesialpedagog for barnehagane. Spesialpedagogen har ansvar for å fylgje opp barn med vedtak om spesialpedagogisk hjelp. I tillegg kan spesialpedagogen jobbe førebyggjande med enkeltbarn eller barnegrupper.

Barnevernet kan og hjelpe barnehagen og heimen ved behov.

## Overgangar

### Tilvenning i barnehagen

Når barnet startar i barnehagen skal personalet syte for tett oppfølging den fyrste tida slik at barnet blir trygg. Barnehagen skal tilpasse rutinar og tid slik at barnet blir kjend, og få knytte relasjonar til barn og vaksne i barnehagen.

*Kjelde: [R17](#)*

I barnehagen set vi av minst tre dagar til tilvenning. Dei fyrste dagane er det viktig at mor og / eller far er med og at dagane ikkje blir for lange.

1. dagen: Barnet kjem til avtalt tid, er med i leiken, og reiser ca. kl 11.
2. dagen: Barnet kjem til avtalt tid, er med i leiken / aktivitetane på føremiddagen, et saman med oss og er saman med oss ein stund etterpå. Mor / far kan forlate avdelinga ei stund, men er i barnehagen.
3. dagen: Barnet kjem på den tida det normalt ville kome til barnehagen. Mor / far kan forlate barnehagen ei kort stund. Dette avtalast både med barnet og personalet

Deretter ser vi kor fort barnet finn seg til rette. Er det behov for lengre tilvenning legg vi til rette for det slik at barnet skal føle seg trygt og ivaretatt.

### Overgang barnehage - skule

Barnehagane har i samarbeid med skulen utarbeida ein eigen plan for overgang skule jf. Opplæringslova § 13-5 og Barnehagelova § 2a. Denne finn du på heimesidene til kommunen.



## Barnehageruta for 2022/2023

Månad	Datoar
August	Planleggingsdagar: Måndag 15. og tysdag 16.august Nytt barnehageår: Onsdag 17 august
September	
Oktober	
November	Planlaggingsdag fredag 11. november
Desember	Siste dag før jol: Fredag 23. desember (barnehagane er stengd mellom jol og nyttår)
Januar	Planleggingsdag måndag 2. januar Fyrste dag etter nyttår: Tysdag 3. januar
Februar	
Mars	
April	Påskeferie måndag 3. april-måndag 10. april (offentleg fridag 2. påskedag, 18 april).
Mai	Offentleg fridag måndag 1. mai Offentleg fridag onsdag 17. mai Offentleg fridag Kristi Himmelfartsdag torsdag 18.mai Planleggingsdag fredag 19.mai Offentleg fridag 2. pinsedag måndag 29. mai
Juni	
Juli	Straumsnes: stengd veke 28,29 og 30 Kviteseid og Brunkeberg: Stengd veke 29 og 30.

## Kontaktinformasjon

Ingvild Skipar: Styrar

Epost: [ingvild.skipar@kviteseid.kommune.no](mailto:ingvild.skipar@kviteseid.kommune.no)

Tlf: 92289964

Barnehagen: 350 53 325

Barnegrupper: 409 00 278