

# KVITSEID BARNEHAGE



ÅRSPLAN 2023/2024

## Innhold

Føremålet med barnehagen.....	2
Leik, omsorg, danning og læring .....	2
Barnehagen sitt verdigrunnlag.....	3
Om oss.....	4
Fagområde.....	5
Kommunikasjon, språk og tekst .....	5
Kunst, kultur og kreativitet.....	5
Kropp, rørsle, mat og helse .....	5
Mengd, rom og form .....	5
Natur, miljø og teknologi.....	6
Etikk, religion og filosofi. ....	6
Nærmiljø og samfunn.....	7
Kartlegging.....	8
Dokumentasjon .....	8
Barns medverknad.....	9
Felles satsingsområde for barnehagane .....	10
Inkluderande barnehagemiljø .....	10
Språk.....	11
Pedagogisk bruk av IKT.....	11
Trafikksikker kommune .....	11
Mat og måltider.....	12
Samarbeid mellom heim og barnehage .....	13
Tverrfagleg samarbeid.....	13
Overgangar .....	14
Tilvenning i barnehagen .....	14
Overgang mellom avdelingar .....	14
Overgang barnehage - skule.....	14
Tradisjonar og høgtider : .....	15
Barnehageruta for 2023/2024.....	16
Kontaktinformasjon.....	16

*Alle Illustrasjonsfoto: Colourbox*

## Føremålet med barnehagen

Innhaldet i barnehagen skal vere allsidig, variert og tilpassa enkeltbarnet og barnegruppa. I barnehagen skal barna få leike og utfalde skaparglede, undring og utforskartrong.

Barnehagen skal vere ein kulturarena der barna er medskaparar av sin eigen kultur i ein atmosfære prega av humor og glede. Personalet skal utforme det fysiske miljøet slik at alle barn får høve til å delta aktivt i leik og andre aktivitetar, og slik at leiker og materiell er tilgjengelege for barna.

*Kjelde:* Rammeplanen 2017 (R17):19



## Leik, omsorg, danning og læring

### **Leik**

Barnehagen skal bidra til at alle barn kan oppleve glede, humor, spenning og engasjement gjennom leik – åleine og saman med andre. Leiken skal ha ein sentral plass i barnehagen og den skal vere ein arena for utvikling og læring og sosial og språkleg samhandling.

Barnehagen skal inspirere til og gi rom for ulike typar leik både ute og inne.

*Kjelde:* R17:20

### **Omsorg**

I barnehagen skal alle barn oppleve at dei blir sett, forstått og respektert. Barnehagen skal gje barna høve til å utvikle tillit både til seg sjølve og andre. Omsorg er ein føresetnad for at barna skal vere trygge og trivast, og barnehagen skal aktivt leggje til rette for omsorgsfulle relasjonar.

*Kjelde: R17:19*

## **Danning**

Barnehagen skal oppmuntre barna til å vere prøvande til og nysgjerrige på omverda og bidra til å leggje grunnlaget for modig, sjølvstendig og ansvarleg deltaking i demokratisk fellesskap. I barnehagen skal barna få delta i avgjerdsprosessar og vere med på å utvikle felles innhald.

*Kjelde: R17:21*

## **Læring**

Barnehagen skal introdusere nye situasjonar, tema, fenomen, materiale og reiskapar som bidreg til meningsfull samhandling. Barnas nysgjerrigheit, kreativitet og vitelyst skal anerkjennast og stimulerast. Barna skal få bruke heile kroppen og alle sansar i læringsprosessane sine.

*Kjelde: R17:22*

## **Barnehagen sitt verdigrunnlag**

Verdigrunnlaget til barnehagen skal formidlast, praktiserast og opplevast i alle deler av det pedagogiske arbeidet i barnehagen. Samfunnsmandatet til barnehagen er, i samarbeid og forståing med heimen, å ivareta barna sitt behov for omsorg og leik og fremje læring og danning som grunnlag for ein allsidig utvikling. Å møte kvart individ sitt behov for omsorg, tryggleik, tilhøyrse og anerkjening og sikre at barna får ta del i og medverke i fellesskapet, er viktige verdiar som skal speglast i barnehagen. Barnehagen skal fremje demokrati, mangfald, og gjensidig respekt, likestilling, berekraftig utvikling, livsmeistring og helse.

*Kjelde: R17:7*



## Om oss

Kviteseid barnehage er ein barnehage med 59 plassar for barn i alderen 1-6 år.

Barnehagen er no dela inn i 3 avdelingar Fivrell for dei minste 1-2 år, lkønn 2-3 år og Svintøks for dei eldre 3-6 år. På Svintøks er gruppa dela i to Rådyr og Elg.

Kviteseid barnehage blei opna hausten 1976 etter initiativ frå foreldre.

Soknerådet dreiv barnehagen i tida 1976 - 1987. Då tok kommunen over drifta.

Frå 1976 -1995 heldt barnehagen til i lokala etter Haukom skule.

1. august 1995 flytte barnehagen til det gamle PPD-bygget som no er lokala til barnehagen. Sommaren 2016 blei uteområdet oppgradera. 1. – 4. klasse på Kviteseid skule held til i underetasjen av bygget.

Rekrutteringsområdet for Kviteseid barnehage er heile Kviteseid kommune, men dei fleste barna kjem frå sentrumsområdet.

Korleis vi praktiserer dette, vil de få informasjon om når barnet byrjar i barnehagen.



## Fagområde.

### Kommunikasjon, språk og tekst

Rammeplanen seier at gjennom arbeidet med fagområdet skal barnehagen bidra til at barna får utforske og utvikle språkforståinga og språkkompetansen. I barnehagen skal barna møte ulike språk, språkformer og dialektar gjennom rim, regler, songar, litteratur og tekstar frå notid og fortid. Barnehagen skal bidra til at barn leiker med språk, symbol og tekst, og stimulere til språkleg nysgjerrigheit, bevisstheit og utvikling.

### Kunst, kultur og kreativitet

Barnehagen har ei rolle som kulturformidlar, og det å skape noko felles. Felles kulturelle opplevingar bidreg til samkjensle. Barn skaper sin eigen kultur gjennom egne opplevingar. Gjennom erfaringar med kunst, kultur og estetikk får barna høve til sansing, oppleving, eksperimentering og skapande verksemd, tenking og kommunikasjon.

Fagområdet inneheld bildekunst, kunsthandverk, musikk, dans, drama, språk, litteratur, arkitektur og design.

### Kropp, rørsle, mat og helse

I løpet av småbarnsalderen får barna grunnleggjande motoriske ferdigheter, kroppskontroll, fysiske eigenskaper og vanar. Gjennom kroppslege aktivitetar lærer barna verda og seg sjølve å kjenne. Barn startar ofte med kroppslege signal og aktivitetar når dei skal ta kontakt med andre barn. Barna skal få sanse, oppleve, leike, lære og skape med kroppen som utgangspunkt. Gjennom medverknad i mat og måltidsaktivitetar skal barna motiverast til å ete sunn mat og få ei grunnleggjande forståing for korleis sunn mat kan bidra til god helse.

### Mengd, rom og form

Barn er tidleg opptekne av tal og teljing, og dei utforskar rom og form. Gjennom leik, eksperimentering og aktivitetar utviklar dei den matematiske kompetansen sin. Barnehagen skal oppmuntre barna til å vera nysgjerrige og leggje til rette for tidleg og god stimulering.

## Natur, miljø og teknologi

Barnehagen skal bidra til at barna blir glade i naturen og får erfaringar med naturen som fremjar evna til å orientere seg og vere i naturen til ulike årstider. Det skal leggjast til rette for at barna framleis skal vere nysgjerrige på naturvitskaplege fenomen, føle tilhørsle til naturen og gjere erfaringar med å bruke teknologi og reiskapar.



## Etikk, religion og filosofi.

Respekt for menneskeverd og natur, åndsfridom, nestekjærleik, tilgjeving, likeverd og solidaritet er verdiar som kjem til uttrykk i menneskerettane. Religion og livssyn legg grunnlag for etiske normer. Barnehagen skal respektere mangfaldet som er representert i barnegruppa. Samstundes skal vi ta vare på verdiar og tradisjonar frå den kristne kulturarven. Barna skal få oppleve at dei grunnleggjande spørsmåla er viktige, og dei skal bli tatt på alvor når dei lurar på noko i høve til desse spørsmåla.



## Nærmiljø og samfunn.

At barna får vera med å påverke livet i barnehagen, kan vera det fyrste steget for å få innsikt i og erfaring med å delta i eit demokratisk samfunn.

Barnehagen skal leggje vekt på å gje barna kunnskap om og tilknytning til lokalsamfunnet, naturen, kunst, kultur, arbeidsliv, tradisjonar og levesett. Barna skal få høve til å utforske og oppdage nærmiljøet sitt, og bli oppmoda til å møte verda utanfor familien med tillit og nysgjerrigheit.





## Kartlegging

Barnehagane i Kviteseid brukar eit skjema for kartlegging som heiter TRAS. Dette er eit skjema for Tidleg Registrering Av Språkutvikling, som registrerer barnets ferdigheit når det gjeld:

- Samspel, kommunikasjon og merksemd
- Språkforståing og språkleg medvit
- Uttale, ordproduksjon og setningsproduksjon.

Dysmate.

Alle førskulebarna får tilbod om å gjennomføre kartlegging med Dysmate i november året før skulestart. Dysmate er utvikla for å avdekke lese- og skrivevanskar og dysleksi hos barn, ungdom og vaksne. Det er viktig å identifisere barn med risiko for å utvikle lese – og skrivevanskar tidleg slik at ein kan jobbe i eit førebyggjande perspektiv og sette inn tiltak tidleg. Kartleggingsverktøyet er digitalt og barna svarar munnleg og ved å trykke på iPad. Førskulebarna tek deltestane som kartlegg arbeidsminne, hurtigbenemning, fonemisolasjon og bokstavkunnskap. Gjennomføringa tek omlag 15 min. Denne er det spesialpedagog i kommunen som gjennomfører.

## Dokumentasjon

Dokumentasjon av det pedagogiske arbeidet skal inngå i barnehagen sitt arbeid med å planleggje, vurdere og utvikle den pedagogiske verksemda. Dokumentasjon av det pedagogiske arbeidet skal gi foreldra, lokalmiljøet og kommunen som barnehagens myndigheit informasjon om kva barn opplever, lærer og gjer i barnehagen, og om korleis barnehagen oppfyller krava i barnehagelova og rammeplanen.

*Kjelde: R17:39*

I Kviteseid barnehage arbeider vi med dokumentasjon t.d. gjennom observasjonar, praksisforteljingar, og foto med tekst. Vi brukar læringsbrettet og digital tavle til bilete og filmar saman med borna. Vi nyttar også dagboka i Visma for å dele bilde med heimane. Kontinuerlege refleksjonar og vurdering av det pedagogiske arbeidet gjennom dokumentasjon skjer på avdelingsmøter, pedagogmøter, personalmøter, planleggingsdagar og gjennom samtaler og tilbakemeldingar frå foreldre og barn. Resultatet av denne prosessen blir deretter grunnlag for ny planlegging. Etter kvar månad blir det gjeve ut månadsbrev der fagområda blir evaluera.



## Barns medverknad

*Barnehagen skal sikre barna sin rett til medverknad ved å leggje til rette for og oppmuntre til at barna kan få gitt uttrykk for kva dei synest om den daglege verksemda i barnehagen, jf. Barnehagelova §§1 og 3.*

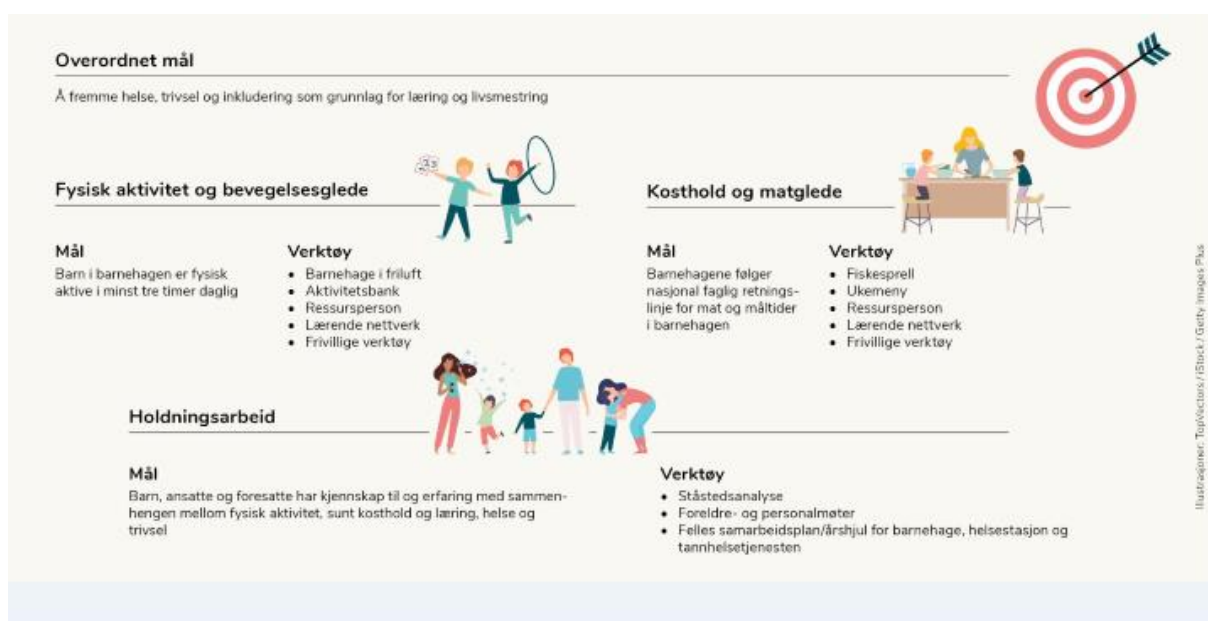
Barnehagen skal vere bevisst på dei ulike uttrykksformene til barna og leggje til rette for medverknad på måtar som er tilpassa alderen, erfaringane, dei individuelle føresetnadene og behova til barna. Ein skal vektleggje synspunkta til barna i samsvar med alder og modenskap. Barna skal ikkje få meir ansvar enn dei er rusta til å ta.

Barns rett til medverknad krev kompetente vaksne som har gode kunnskapar om og respekt for born, vaksne som har tid og rom for å lytte og samtale. Deira medverknad skal integrerast i barnehagens innhald, - det vil sei også i barnehagens planlegging.

## Felles satsingsområde for barnehagane

### Inkluderande barnehagemiljø

01.01.21 fekk barnehagane nytt lovverk kring retten til eit trygt, godt og inkluderande barnehagemiljø. I Kviteseidbarnehagane har vi allereie hatt dette som satsingsområde i ein periode og ynskjer å halde fram. I tillegg til å vere anerkjennande vaksne som ser og møter barna på deira behov, ynskjer vi å ha fokus på korleis fysisk aktivitet og sunt kosthald kan bidra til å skape eit inkluderande barnehagemiljø gjennom prosjektet med liv og røre. Barnehagane i Kviteseid kommune er frå hausten 2022 med i prosjektet «Liv og røre» gjennom Vestfold og Telemark Fylkeskommune. Prosjektet skal bidra til betre helse og trivsel for barnehageborn gjennom kosthald og matglede, fysisk aktivitet og bevegelsesglede og det psykososiale miljøet. Gjennom Liv og røre skal vi bli enda betre på å bruke alle dei moglegheitene vi har i barnehagen til å fremme fysisk aktivitet. Det vil vi gjere gjennom fleire turar og fysisk leik i naturen, ulike aktivitetar og leikar, ein fast dag i gymsal og meir. Eit sunt og godt kosthald jobbar vi allereie mot i Kviteseid Barnehage men kjem til å ha meir fokus på dette og vil inkludere borna meir i matlaging, smakar og utforsking.



Sjå veileder: <https://www.vtfk.no/meny/tjenester/opplaring-og-folkehelse/folkehelse/liv-og-rore/liv-og-rore-i-barnehager>

## Språk

Barnehagane i Kviteseid kommune har gjennom fleire år jobba med språk som satsingsområde. Vi har jobba med «Språkløyper» som er kompetansehevingspakker personalet gjennomfører. Det har mellom anna vore fokus på lesing for barn, og dei mange måtane ein kan lese ei bok på saman. Barnehagane har også etablert lesegrupper. Vi har også jobba saman med skulen om å utarbeid ein plan for overgang frå barnehage til skule som også inneheld fokus på språk og språkutvikling.

## Pedagogisk bruk av IKT

I rammeplanen 2017 er det tydelege føringar på utvikling av barn sin digitale kompetanse. Barnehagen sin digitale praksis skal bidra til barna sin lek, kreativitet og læring. Personalet i barnehagen skal vera aktive saman med barna når digitale verktøy er i bruk.

*Kjelde: R17*

Kvar barnehage ha ei digital tavle med pedagogisk innhald tilpassa barnehagen. Dei tilsette har kvar sitt læringsbrett til bruk i det pedagogiske arbeidet saman med barna.

## Trafikksikker kommune

Kviteseid kommune jobbar etter Trygg Trafikk sine kriterier for trafikksikker kommune.

**Mål:** Vi skal bidra til å gje barn gode haldningar til åtfærd i trafikken.

Tema trafikktryggleik er ein del av fagområdet *Nærmiljø og samfunn*. På denne måten er trafikkopplæring ein integrert del av omsorgs- og opplæringsarbeidet i barnehagane. Barna lærer om trafikkreglar og korleis dei skal forstå trafikkbiletet når dei er på ulike turar. Dei lærar også om bruk av bilbelte, hjelm og refleks.

Trafikktryggleik er tema på foreldremøte. Mellom anna er barnehagen opptatt av trafikktryggleik i samband med vegen til og frå barnehagen.

## Mat og måltider

Måltidene i barnehagen er ein viktig del av kvardagen i barnehagen og barnas totale kosthald, utvikling og helse. Barnehagane har eit medansvar for at barn får i seg riktig mat og å lære barna gode matvanar. Barnehagane i Kviteseid kommune følgjer difor helsedirektoratet sine retningslinjer for mat i barnehagen.

Barnehagen serverer tre måltid om dagen (frukost, lunsj og ettermiddagsmat). Ved lunsj og ettermiddagsmåltidene er det alltid grovt brød, fisk og kjøttprodukt, meieriprodukt, grønnsaker, frukt og bær på bordet. Det serverast mjølk og vatn til alle måltidene. Barnehagane har fokus på eit variert tilbod som sikrar at barna får smake ulik mat, og dermed kan lære å like fleire forskjellige smaker, lukter og konsistensar. Barnehagen har gode rutinar for handvask før og etter måltidene og toalettbesøk.

Personalet tek aktivt del i måltidet gjennom samspel med barna, og et sammen med dei. Måltida har, i tillegg til å skulle gje barna energi og næringsstoff, stor betydning som sosial og kulturell arena. I barnehagekvardagen er måltidet som sosial arena viktig for møtet mellom barn og mellom barn og vaksen. Måltidet gjev ei strukturert ramme for samspel, deltaking og dialog, og er viktig for fellesskapet og for å skape trivsel. Personalet er viktige rollemodellar, og barna lærer av kva dei gjer og korleis ein skal vera saman rundt eit matbord

*Kjelde:* Retningslinjer for mat i barnehagen, Helsedirektoratet



## Samarbeid mellom heim og barnehage

Barnehagen skal i samarbeid og forståing med heimen ivareta barnas behov for omsorg og leik og fremje læring og danning som grunnlag for allsidig utvikling (Barnehagelova §1). Samarbeidet mellom heimen og barnehagen skal alltid ha barnets beste som mål. Foreldra og barnehagepersonalet har eit felles ansvar for at barnet skal trivast og utvikle seg. For å få til det, prøver vi å få så god kontakt med heimen som mogeleg. At personale og foreldre møter kvarandre, snakkar saman og ser på samarbeid som viktig, er ein grunnleggjande føresetnad. Vi ynskjer at foreldra skal bli godt kjende med oss, og få tillit til oss i barnehagen. Det er viktig at foreldra veit korleis barna har det i barnehagen, slik at dei kan vera trygge for barna den tida dei er her. Den viktigaste kontakten skjer dagleg ved levering og henting.

Vi vil ha 1-2 foreldremøte og 1-2 foreldresamtaler i løpet av året.

På foreldremøta blir mellom anna barnehagens innhald og planar diskutert. Det blir forventat at dei som har barn i barnehagen møter på desse møta. Det er viktig slik at personalet og foreldra saman kan finne ut kva som er det beste tilbodet til barna. Møta kan òg bli bruka til å ta opp diverse tema. Kom gjerne med ynskjer!

## Tverrfagleg samarbeid

Barnehagane i Kviteseid har samarbeid med pedagogisk psykologisk teneste (PPT). Der har vi FSB -møter (Forum for Systemretta arbeid i Barnehagen) 4 gongar i året. I desse møta kan vi drøfte barn med problem eller vanskar, etter samtykke til dette frå føresette. Ved vidare vanskar kan vi melder saka til PPT i samarbeid med føresette. PPT utreiar vanskar og arbeidet munnar ut i ei sakkunnig vurdering. PPT gjev også råd og rettleiing til personalet og føresette.

Helsestasjonen samarbeider vi m.a. med ved at vi har ulike kartleggingsverktøy for barna. Mange av desse er knytt til språk og språkutvikling. Helsestasjon har t.d. «Språk 4», medan barnehagen har «TRAS». Barnehagen og Helsestasjon kan samarbeide seg i mellom etter samtykke frå føresette.

Kviteseid kommune har spesialpedagog for barnehagane i til saman 100 % stilling. Spesialpedagogen har ansvar for å fylgje opp barn med vedtak om spesialpedagogisk hjelp. I tillegg kan spesialpedagogane jobbe førebyggjande med enkeltbarn eller barnegrupper.

Barnevernet kan og hjelpe barnehagen og heimen ved behov.

## Overgangar

### Tilvenning i barnehagen

Når eit barn byrjar i barnehagen er det ein stor forandring i barnets liv. Barnehagen skal i samarbeid med foreldra leggje til rette for at barnet kan få ein trygg og god start i barnehagen. Barnehagen skal tilpasse rutinar og organisere tid og rom slik at barnet får tid til å bli kjent. Vi legg vekt på å bruke god tid og tilpasse etter individuelle behov.

### Overgang mellom avdelingar

Når eit barn byter barnegruppe skal personalet sørge for at barnet og foreldra får tid og rom til å bli kjende med andre barn og anna personale. Dette skjer gjennom heile barnehageåret men hovudsakleg på våren og sommaren før nytt barnehage år. Vi har fokus på at dei minste besøkjer seg og deltek i måltid på den avdelinga dei skal byte til. I vekene før og etter ferien er avdelingane felles gjennom heile dagen.

### Overgang barnehage - skule

Barnehagane har i samarbeid med skulen utarbeida ein eigen plan for overgang skule jf. Opplæringslova § 13-5 og Barnehagelova § 2a. Denne finn du på heimesidene til kommunen.



## Tradisjonar og høgtider :

<u>Månad</u>	<u>Dag</u>	<u>Aktivitet</u>
<u>September</u>	<u>Veke 38</u> <u>25.</u>	<u>Brannvernveke.</u> <u>Foreldremøte</u>
<u>Oktober</u>		
<u>November</u>		
<u>Desember</u>	<u>13.</u> <u>21.</u> <u>22.</u>	<u>Jol / joleførebuing</u> <u>Lucia/ljosfest.</u> <u>Nissefest / grautfest for barna.</u> <u>Siste barnehagedag før jol.</u>
<u>Januar</u>	<u>5.1</u>	<u>Planleggingsdag – barnehagen er</u> <u>stengt.</u>
<u>Februar</u>	<u>6.</u> <u>29.</u>	<u>Samefolkets dag.</u> <u>Karneval.</u>
<u>Mars</u>	<u>22.</u>	<u>Barnehagedagen.</u> <u>Påskeførebuing.</u> <u>Påskeferie</u>
<u>April</u>		<u>Forut</u>
<u>Mai</u>	<u>16.</u> <u>10.</u>	<u>Markere 17. mai i barnehagen.</u> <u>Planleggingsdag- barnehagen er</u> <u>stengt</u>
<u>Juni</u>		<u>Sommarfest</u>
<u>Juli</u>	<u>Veke 29 og 30</u>	<u>Ferie –Barnehagen er stengt</u>





## Barnehageruta for 2023/2024

Finn de her: <https://www.kviteseid.kommune.no/felles-planar-og-informasjon-for-barnehagane.480252.nn.html>

## Kontaktinformasjon

Kviteseid barnehage

Skulevegen 11

3850 Kviteseid

Tlf. 35055310

[e-post.eva.lundeberg@kviteseid.kommune.no](mailto:e-post.eva.lundeberg@kviteseid.kommune.no)